

# MONITOROVACÍ ZPRÁVA

---

o realizaci Strategického plánu LEADER MAS Pobeskydí  
k 31. prosinci 2010

Ing. Oto Onderek a kolektiv

Třanovice 2011

Monitorovací zpráva byla zpracována v první polovině roku 2011. Dokument přináší přehledné a ucelené informace o realizaci a naplňování Strategického plánu LEADER MAS Pobeskydí k 31. 12. 2010.



## OBSAH

Obsah.....	2
Použité zkratky a pojmy .....	4
1. Úvod .....	6
2. Základní údaje o MAS Pobeskydí .....	6
2.1. Území.....	6
2.2. Členové.....	7
3. Priority a cíle SPL.....	7
4. Finanční plán .....	12
4.1. Rozvržení finančních prostředků do let .....	12
4.2. Rozvržení finančních prostředků mezi fiche .....	14
4.3. Přehled projektů podaných, schválených a realizovaných dle jednotlivých let.....	17
5. Monitorovací indikátory.....	24
5.1. Vyčíslení hodnot indikátorů pro vyhodnocení PRV .....	24
5.2. Vyhodnocení plnění monitorovacích indikátorů MAS Pobeskydí dle SPL.....	28
5.3. Přehled podaných, schválených a realizovaných projektů dle typu žadatele .....	29
5.4. Přehled podaných, schválených a realizovaných projektů dle jednotlivých žadatelů.....	32
5.5. Přehled podaných, schválených a realizovaných projektů dle místa realizace .....	37
6. Spolupráce.....	44
6.1. Spolupráce .....	44
6.2. Komerční činnost.....	45
7. Organizace a zdroje MAS.....	46
7.1. Chronologické přehledy členů orgánů Mas Pobeskydí .....	46
7.2. Zaměstnanci MAS .....	49
7.3. Přehled nejvýznamnějších akcí.....	50
7.4. Struktura financování MAS Pobeskydí .....	52
8. Analýza fichí a žádostí.....	53
8.1. Platné fiche.....	53

8.2.	Změny fichí.....	53
8.3.	Projekty vyhodnocené jako nepřijatelné .....	58
8.4.	Přehled projektů, jejichž žadatelé odstoupili od realizace .....	58
8.5.	Zrealizované projekty dle délky realizace .....	58
8.6.	Naplňování fichí.....	59
8.7.	Plnění preferenčních kritérií dle fichí .....	61
9.	Závěr .....	65
	Seznam grafů .....	67
	Seznam obrázků.....	67
	Seznam tabulek.....	68
	Zpracovatelé.....	69

## POUŽITÉ ZKRATKY A POJMY

<b>a.s.</b>	Akciová společnost
<b>AZV</b>	Agentura zemědělství a venkova
<b>Dohoda</b>	Dohoda o poskytnutí dotace z PRV
<b>DPH</b>	Daň z přidané hodnoty
<b>IOP</b>	Integrovaný operační program
<b>IPC ČZU</b>	Informační a poradenské centrum České zemědělské univerzity v Praze
<b>MAS</b>	Místní akční skupina
<b>MAS Pobeskydí</b>	Místní akční skupina Pobeskydí – zájmové sdružení právnických osob
<b>MF ČR</b>	Ministerstvo financí České republiky
<b>MS</b>	Moravskoslezsko, moravskoslezský
<b>MSK</b>	Moravskoslezský kraj
<b>MZe</b>	Ministerstvo zemědělství
<b>NNO</b>	Nestátní nezisková/é organizace
<b>NS MAS ČR</b>	Národní síť MAS České republiky
<b>o.p.s.</b>	Obecně prospěšná společnost
<b>OP ŽP</b>	Operační program životní prostředí
<b>o.s.</b>	Občanské sdružení
<b>PORV MSK</b>	Program obnovy a rozvoje venkova Moravskoslezského kraje
<b>Pravidla</b>	Pravidla IV.1.2 + Pravidla MAS
<b>Pravidla IV.1.2</b>	Pravidla, kterými se stanovují podmínky pro poskytování dotace na projekty v rámci opatření IV.1.2. Programu rozvoje venkova ČR na období 2007–2013
<b>Pravidla MAS</b>	Pravidla, kterými se stanovují podmínky pro poskytování dotace pro místní akční skupiny v rámci Programu rozvoje venkova ČR na období 2007–2013
<b>Program rozvoje venkova ČR</b>	Program rozvoje venkova ČR na období 2007–2013
<b>PRV</b>	Program rozvoje venkova ČR na období 2007–2013

<b>ROP</b>	Regionální operační program
<b>PÚ</b>	Pozemkový úřad
<b>SK</b>	Sportovní klub
<b>SPL</b>	Strategický plán LEADER
<b>s.r.o./spol. s r.o.</b>	Společnost s ručením omezeným
<b>SZIF</b>	Státní zemědělský intervenční fond
<b>TJ</b>	Tělovýchovná jednota
<b>ÚZEI</b>	Ústav zemědělské ekonomiky a informací

## 1. ÚVOD

Hodnocení realizace Strategického plánu LEADER (dále rovněž „SPL“) MAS<sup>1</sup> Pobeskydí bylo provedeno s cílem naplnění povinností vyplývajících z Pravidel MAS<sup>2</sup>, konkrétně povinnosti provést hodnocení (evaluaci) v polovině období realizace SPL, a s cílem získání podkladů pro aktualizaci SPL, fichí a dalších postupů realizace SPL.

Místní akční skupina Pobeskydí – zájmové sdružení právnických osob (dále rovněž „MAS Pobeskydí“) zpracovala žádost o realizaci SPL společně se Strategickým plánem LEADER MAS Pobeskydí v roce 2007 a předložila ji na centrálním pracovišti Státního zemědělského intervenčního fondu (dále rovněž „SZIF“) v Praze dne 18. 12. 2007. Žádost byla schválena 5. 6. 2008. Dne 3. 7. 2008 došlo k podepsání dohody o poskytnutí dotace z PRV. Následně MAS Pobeskydí vyhlásila první výzvu k předkládání žádostí o dotaci. Další výzvy byly vyhlašovány každoročně na jaře.

Tabulka 1: Přehled výzev MAS Pobeskydí

Výzva číslo	Vyhlášení výzvy	Příjem žádostí o dotaci	Kolo příjmů žádostí do PRV na RO SZIF	Rok ukončení realizace
1	17. 7. 2008	18. – 29. 8. 2008	5. kolo	2010
2	9. 3. 2009	6. – 21. 4. 2009	7. kolo	2011 <sup>3</sup>
3	8. 3. 2010	6. – 13. 4. 2010	10. kolo	2012 <sup>4</sup>

## 2. ZÁKLADNÍ ÚDAJE O MAS POBESKYDÍ

### 2.1. ÚZEMÍ

Území v působnosti MAS Pobeskydí mělo k 31. 12. 2009 rozlohu 853,61 km<sup>2</sup> a zahrnovalo území 53 obcí (z toho 2 města). Počet obyvatel od konce roku 2006 mírně rostl na hodnotu 89 834 obyvatel k 31. 12. 2010. Podrobný vývoj počtu obyvatel je znázorněn v následující tabulce a grafu.

Tabulka 2: Vývoj počtu obyvatel v území MAS Pobeskydí v letech 2006 až 2010

Rok	Počet obyvatel k 31. 12.	Přírůstek/úbytek během roku
2006	86 279	-
2007	87 104	825
2008	87 981	877
2009	88 761	780
2010	89 834	1 073

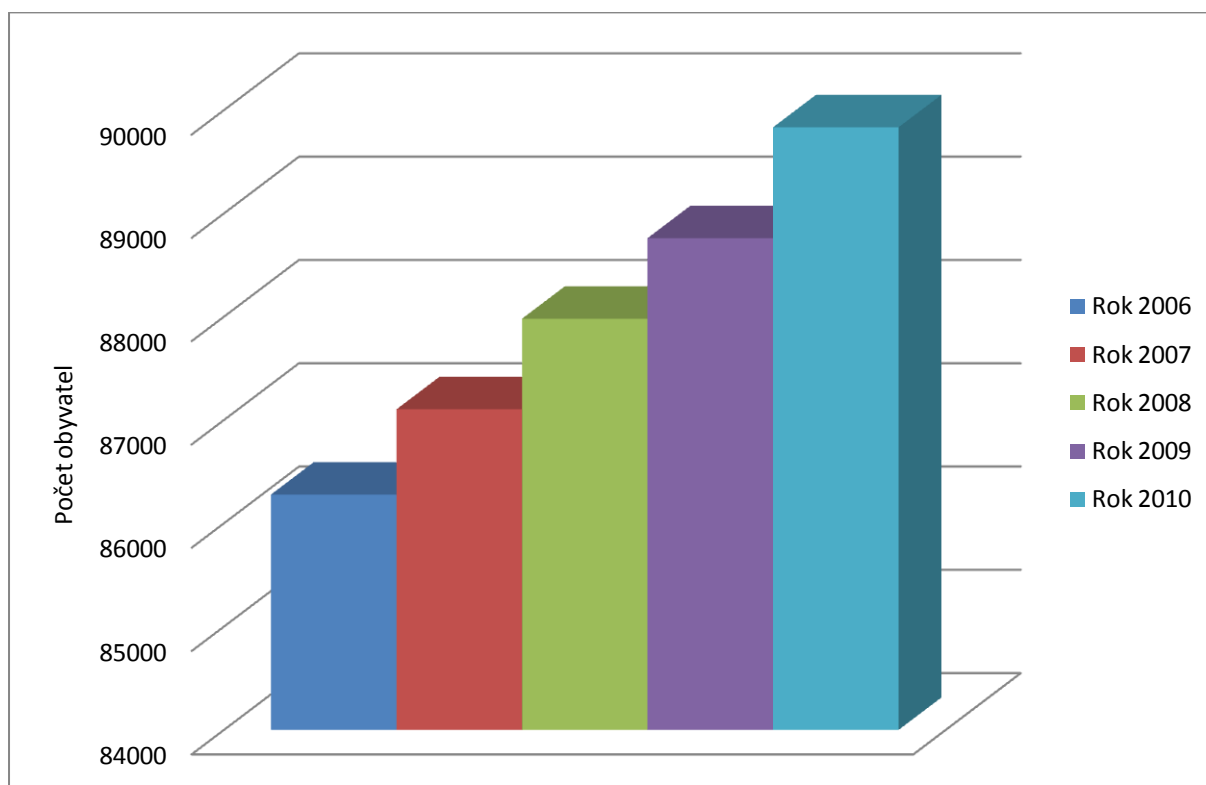
<sup>1</sup> Místní akční skupina.

<sup>2</sup> Pravidla, kterými se stanovují podmínky pro poskytování dotace pro místní akční skupiny v rámci Programu rozvoje venkova ČR na období 2007–2013 (dále rovněž „PRV“ nebo „Program rozvoje venkova ČR“).

<sup>3</sup> Předpoklad na základě žádostí o dotaci žadatelů.

<sup>4</sup> Předpoklad na základě žádostí o dotaci žadatelů.

Graf 1: Počet obyvatel v území v působnosti MAS Pobeskydí k 31. 12. v letech 2006 až 2010



## 2.2. ČLENOVÉ

V letech 2008 až 2010 členská základna MAS Pobeskydí zůstala zachována ve stejném složení jako ke konci roku 2007, ve kterém došlo k jejímu rozšíření. MAS Pobeskydí má následující členy:

- 5 svazků obcí: Mikroregion Žermanické a Těřlické přehrady, Sdružení měst a obcí povodí Ondřejnice, Sdružení obcí povodí Morávky, Sdružení obcí povodí Stonávky a Zájmové sdružení Frýdlantsko-Beskydy,
- 3 neziskové organizace: LUSTON o.p.s., Třanovice služby, o.p.s. a ZO ČSOP Kunčice pod Ondřejníkem,
- 5 podnikatelských subjektů: AGRO-DOMINIK spol. s r.o., SPOLSTAV KONSTRUKT s.r.o., TERMO Frýdlant n. O. s.r.o., TOZOS spol. s r.o. a Družstvo Raškovice.

## 3. PRIORITY A CÍLE SPL

V integrované strategii území „Strategie rozvoje Pobeskydí“ jsou stanoveny 3 problémové okruhy, které byly zahrnuty do SPL MAS Pobeskydí:

- Problémový okruh 1 - Společnost (sociální pokrok),
- Problémový okruh 2 - Hospodářství (ekonomický růst),
- Problémový okruh 3 - Životní prostředí a infrastruktura (environmentální správa).

Z jednotlivých problémových okruhů stanovených v integrované strategii území byla do SPL převzata opatření, na která lze nejlépe uplatnit metodu LEADER a podpořit z Programu rozvoje venkova ČR, osy IV s přihlédnutím ke specifickým podmínkám území a předpokládaným možnostem finanční podpory z PRV. Z problémového okruhu 1 bylo převzato 5 opatření, z problémového okruhu 2 byla převzata 2 opatření a z problémového

okruhu 3 byla převzata 4 opatření. V níže uvedené tabulce jsou uvedeny souhrnné údaje o podaných projektech<sup>5</sup> (pouze přijatelné hodnocené výběrovou komisí), schválených projektech a zrealizovaných projektech (proplaceny k 31. 12. 2010) dle jednotlivých problémových okruhů a opatření tak, jak jsou uvedena v SPL MAS Pobeskydí v kap. 6 – Strategie, subkapitole 6.1 – Priority a cíle, a to ze všech výzev MAS Pobeskydí.

---

<sup>5</sup> Projekty podané na MAS Pobeskydí, kterým bylo přiděleno evidenční číslo.

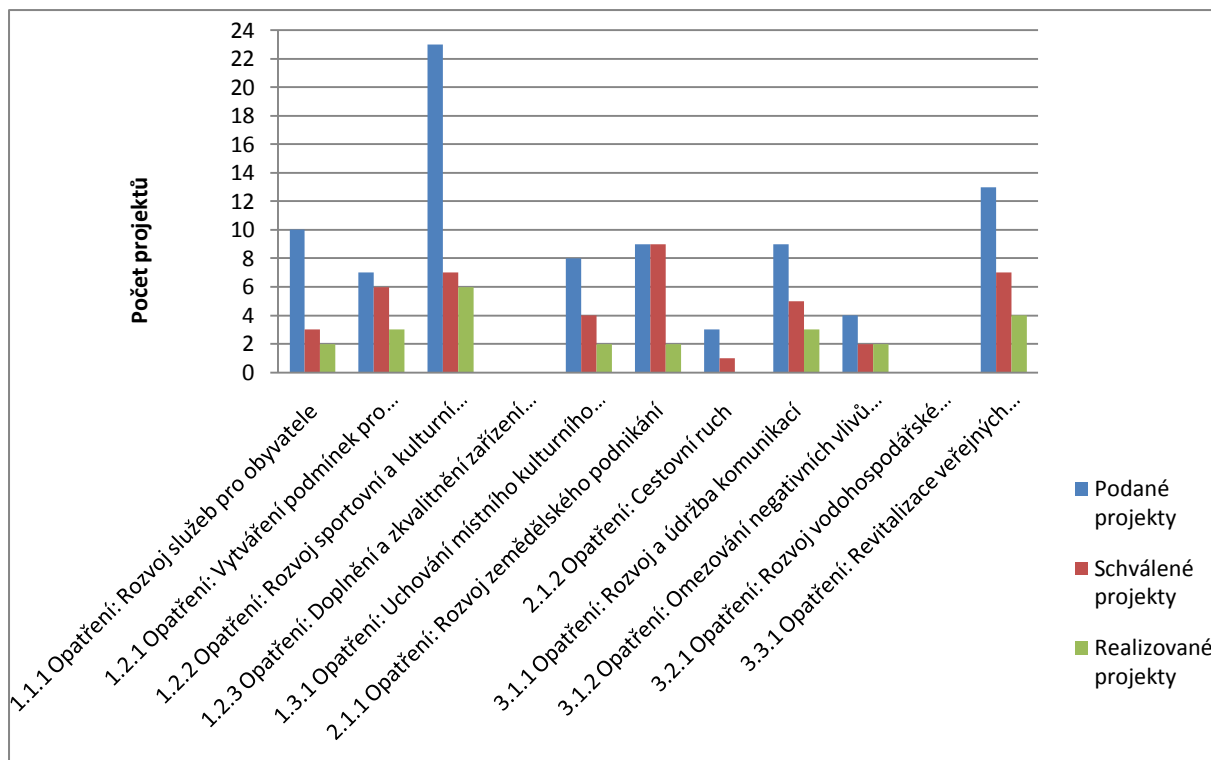


Monitorovací zpráva o realizaci Strategického plánu Leader MAS Pobeskydí k 31. prosinci 2010

Tabulka 3: Podané, schválené a realizované projekty dle jednotlivých problémových okruhů a opatření (k 31. 12. 2010)

Problémový okruh	Opatření	Počet projektů			Celkové výdaje projektů v Kč			Dotace projektů v Kč		
		podaných	schválených	realizovaných	podaných	schválených	realizovaných	požadované	schválené	proplacené
<b>1 - Společnost</b>	1.1.1 - Rozvoj služeb pro obyvatele	10	3	2	19 586 243	4 555 131	3 670 295	11 694 504	3 344 923	1 606 578
	1.2.1 - Vytváření podmínek pro kvalitní vzdělávání	7	6	3	15 405 267	14 322 272	4 788 126	9 875 381	8 975 381	3 155 910
	1.2.2 – Rozvoj sportovní a kulturní infrastruktury	23	7	6	31 160 562	11 833 934	7 350 735	24 079 875	7 852 047	5 774 997
	1.2.3 – Doplnění a zkvalitnění zařízení sociálních služeb	0	0	0	0	0	0	0	0	0
	1.3.1 - Uchování místního kulturního dědictví a tradic	8	4	2	8 890 265	5 437 569	2 194 877	7 707 610	4 571 944	1 879 475
	<b>Celkem</b>	<b>48</b>	<b>20</b>	<b>14</b>	<b>75 042 337</b>	<b>36 148 906</b>	<b>18 004 033</b>	<b>53 357 370</b>	<b>24 744 295</b>	<b>12 416 960</b>
<b>2 - Hospodářství</b>	2.1.1 – Rozvoj zemědělského podnikání	9	9	2	12 868 920	12 868 920	2 546 593	4 530 760	4 530 760	872 000
	2.1.2 – Cestovní ruch	3	1	0	6 572 532	2 302 532	0	3 482 940	1 160 940	0
	<b>Celkem</b>	<b>12</b>	<b>10</b>	<b>2</b>	<b>19 441 452</b>	<b>15 171 452</b>	<b>2 546 593</b>	<b>8 013 700</b>	<b>5 691 700</b>	<b>872 000</b>
<b>3 – Životní prostředí a infrastruktura</b>	3.1.1 – Rozvoj a údržba komunikací	9	5	3	17 535 639	9 224 797	8 311 429	12 892 564	6 427 917	4 416 510
	3.1.2 – Omezování negativních vlivů dopravy a zvyšování bezpečnosti	4	2	2	4 149 389	2 915 744	2 798 372	3 553 049	2 131 432	1 846 904
	3.2.1 – Rozvoj vodohospodářské infrastruktury	0	0	0	0	0	0	0	0	0
	3.3.1 – Revitalizace veřejných prostranství a zlepšování vzhledu sídel	13	7	4	19 318 318	10 029 443	4 627 677	15 148 873	7 968 717	3 422 831
	<b>Celkem</b>	<b>26</b>	<b>14</b>	<b>5</b>	<b>41 003 346</b>	<b>2 915 744</b>	<b>15 737 478</b>	<b>31 594 486</b>	<b>16 528 066</b>	<b>9 686 245</b>

Graf 2: Počet podaných, schválených a zrealizovaných projektů<sup>6</sup> v jednotlivých opatřeních problémových okruhů



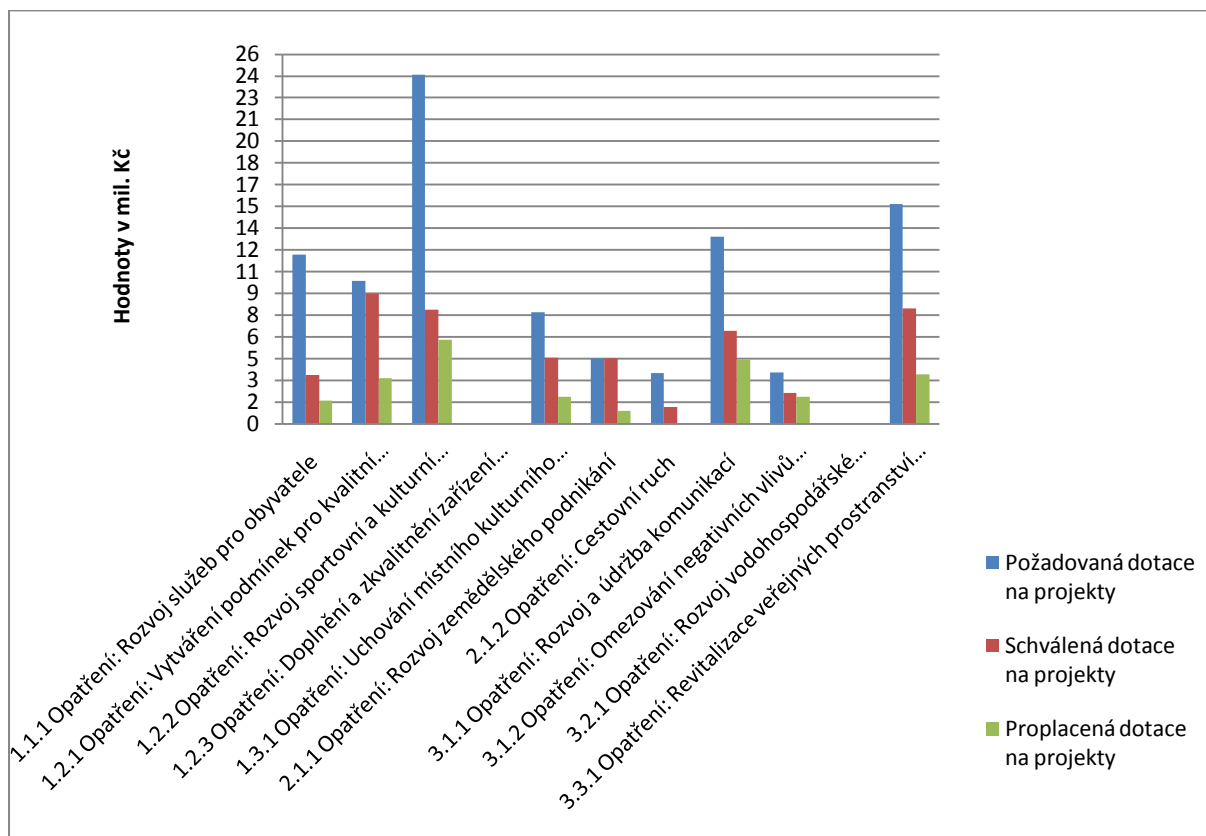
Nejvíce podaných projektů je v rámci opatření 1.2.2: Rozvoj sportovní a kulturní infrastruktury, a to 23 projektů. Z těchto projektů bylo schváleno 7 a k 31. 12. 2010 je úspěšně zrealizováno 6 projektů. Poté následuje, s druhým nejvyšším počtem podaných projektů, opatření 3.3.1: Revitalizace veřejných prostranství a zlepšování vzhledu sídel. Do tohoto opatření bylo podáno 13 projektů. Z těchto 13 projektů bylo 7 schváleno a již jsou úspěšně zrealizovány 4 projekty. Třetí nejvyšší hodnoty podaných projektů, a to 10, dosáhlo opatření 1.1.1: Rozvoj služeb pro obyvatele. Z těchto 10 projektů byly schváleny 3 a 2 projekty jsou již ukončeny.

Shodný počet, a to 9 projektů, bylo podáno do opatření 2.1.1: Rozvoj zemědělského podnikání, kde je schváleno všech 9 projektů a dva z nich jsou již ukončeny, a poté do opatření 3.1.1: Rozvoj a údržba komunikací. V tomto opatření je 5 projektů schváleno a 3 projekty zrealizovány. Následuje opatření 1.3.1: Uchování místního kulturního dědictví a tradic, a to s počtem 8 podaných a 4 schválených projektů, z nichž 2 jsou již ukončeny. Následuje opatření 1.2.1: Vytváření podmínek pro kvalitní vzdělávání s počtem 7 podaných projektů, 6 schválenými a 3 zrealizovanými projekty. V rámci opatření 3.1.2: Omezování negativních vlivů dopravy jsou evidovány 4 podané a 2 schválené projekty, které jsou již úspěšně zrealizovány.

Nejnižší počet podaných projektů je v rámci opatření 2.1.2: Cestovní ruch, ve kterém byly podány 3 projekty, z nich 1 je schválen a zatím neukončen. V rámci dvou opatření nebyly podány žádné projekty. Jedná se o opatření 1.2.3: Doplnění a zkvalitnění zařízení sociálních služeb a opatření 3.2.1: Rozvoj vodohospodářské infrastruktury.

<sup>6</sup> Projekty zrealizovány s proplacenou dotací.

Graf 3: Požadovaná, schválená a proplacená dotace na projekty k 31. 12. 2010



Nejvyšší objem požadované dotace na projekty 24,0 mil. Kč, je v opatření 1.2.2: Rozvoj sportovní a kulturní infrastruktury, což koresponduje s tím, že v tomto opatření, jak bylo již uvedeno výše, bylo podáno nejvíce projektů. V rámci tohoto opatření dosahuje výše proplacené dotace částky 5,7 mil. Kč. Druhý, nejvyšší požadavek na dotaci, 15,1 mil. Kč, je v rámci opatření 3.3.1: Revitalizace veřejných prostranství a zlepšování vzhledu sídel. V tomto opatření byly již úspěšně ukončeny 3 projekty a proplacená dotace činí 3,4 mil. Kč. Třetí nejvyšší požadovaný objem dotací, a to 12,8 mil. Kč, je v opatření 3.1.1: Rozvoj a údržba komunikací. Proplaceno bylo 4,4 mil. Kč.

Čtvrtý, nejvyšší objem požadované dotace 11,7 mil. Kč, je v rámci opatření 1.1.1: Rozvoj služeb pro obyvatele, s požadavkem na dotaci 1,6 mil. Kč. Následuje opatření 1.2.1: Vytváření podmínek pro kvalitní vzdělávání s požadavkem na dotaci 9,8 mil. Kč. V tomto opatření byl k danému datu proplacen objem dotací ve výši 3,1 mil. Kč. V opatření 1.3.1: Uchování místního kulturního dědictví a tradic dosahuje výše požadované dotace 7,7 mil. Kč. Výše proplacené dotace v tomto opatření činí 1,8 mil. Kč. Požadovaná dotace v objemu 4,5 mil. Kč je evidována v opatření 2.1.1: Rozvoj zemědělského podnikání a proplacená dotace činí 872 tis. Kč.

Následuje opatření 3.1.2: Omezování negativních vlivů dopravy a zvyšování bezpečnosti s požadavkem na dotaci ve výši 3,6 mil. Kč a proplacená dotace dosahuje částky 1,8 mil. Kč. Nejnižší požadavek na dotaci ve výši 3,5 mil. Kč je evidován v opatření 2.1.2: Cestovní ruch. Realizace projektu v tomto opatření nebyla zatím ukončena. V rámci opatření 1.2.3: Doplnění a zkvalitnění zařízení sociálních služeb a opatření 3.2.1: Rozvoj vodohospodářské infrastruktury nebyly projekty podány, a proto jsou sledované hodnoty nulové.

## 4. FINANČNÍ PLÁN

Finanční plán je obsažen v kap. 6.4 Strategického plánu LEADER MAS Pobeskydí. Dle závazné osnovy k SPL bylo nutné naplánovat rozvržení finančních prostředků do let a mezi jednotlivá fiche již v době zpracování SPL, tj. v roce 2007, přestože nebylo známo, jakým způsobem se budou finanční prostředky přidělovat a ani nebyla známa celková předpokládaná finanční částka.

### 4.1. ROZVRŽENÍ FINANČNÍCH PROSTŘEDKŮ DO LET

V SPL bylo předpokládáno rozvržení do let tak, jak je uvedeno v následující tabulce.

**Tabulka 4: Předpokládané rozvržení finančních prostředků do let v SPL**

Rok	2008	2009	2010	2011	2012	2013	Celkem
Podíl z přidělené částky	12 %	13 %	25 %	13 %	25 %	12 %	100 %

Původní procentuální rozvržení finančních prostředků na období 2007–2013, vycházelo z předpokladu vyhlášení 8 kol k předkládání žádostí o dotaci (viz kap. 10.1 SPL), dnes používáme místo termínu „kolo“ termín „výzva“. Termín „kolo“ je používáno v samotném Programu rozvoje venkova ČR. Nedodržení počtu výzev je vyvoláno několika faktory. Podpis dohody o poskytnutí dotace z PRV se uskutečnil počátkem července 2008. Následovalo vyhlášení první výzvy k podávání projektů, výběr a hodnocení projektů. Předložení projektů RO SZIF se mohlo realizovat až v říjnovém termínu, tj. v pátém kole příjmů žádostí do PRV. Dle Pravidel MAS může MAS předkládat projekty na SZIF pouze v únoru, červnu a říjnu daného roku. Vzhledem k tomu, že vždy ke konci let 2008 a 2009 nebyla známa alokace nebo se očekávaly změny Pravidel<sup>7</sup> platné od začátku následujícího roku, nebylo příliš vhodné využít únorových termínů k předkládání projektů na SZIF s ohledem na malý časový prostor pro řádnou přípravu výzev a samotné podávání žádostí o dotace. Z tohoto důvodu byly v následujících letech 2009 a 2010 využity červnové termíny k předkládání projektů na SZIF. V tomto období platilo, že nevyčerpané alokované prostředky v rámci roku nebylo možno využít v roce následujícím. Proto jsme v jednotlivých letech vyhlášovali pouze jednu výzvu s červnovým termínem předložení projektů na SZIF a říjnový termín jsme ponechávali pro případ, že by se roční alokovaná částka nevyčerpala. Protože v rámci každé vyhlášené výzvy byly podány žádosti o dotace, jejichž požadovaná výše značně převyšovala přidělené finanční prostředky, říjnový termín předložení projektů na SZIF nebyl využit.

V následujícím období od 1. 1. 2011 se předpokládá změna Pravidel, mj. v tom smyslu, že nevyčerpané alokované prostředky v jednom roce budou převedeny pro danou MAS do roku následujícího. Tím odpadá riziko, že by naše MAS mohla o tyto prostředky přijít. S ohledem na tuto skutečnost a na to, že v každém roce stoupá počet žádostí a administrace žádostí pouze v rámci jedné výzvy v daném roce je stále časově náročnější, předpokládáme, že v následujících letech využijeme možnosti vyhlásit více výzev v jednom roce (pravděpodobně dvě) s omezeným počtem fichí, ale tak, aby všechna fiche byla v daném roce využita.

Protože nám není známo, jaká výše finančních prostředků bude naší MAS přidělena v následujících letech, je nerelevantní plánovat rozvržení finančních prostředků do dalších let. V následující tabulce je uvedena skutečnost za roky 2008–2010.

<sup>7</sup> Pravidla, kterými se stanovují podmínky pro poskytování dotace pro místní akční skupiny v rámci Programu rozvoje venkova ČR na období 2007–2013 (dále rovněž „Pravidla MAS“) a Pravidla, kterými se stanovují podmínky pro poskytování dotace na projekty v rámci opatření IV.1.2. Programu rozvoje venkova ČR na období 2007–2013 (dále rovněž „Pravidla IV.1.2“).

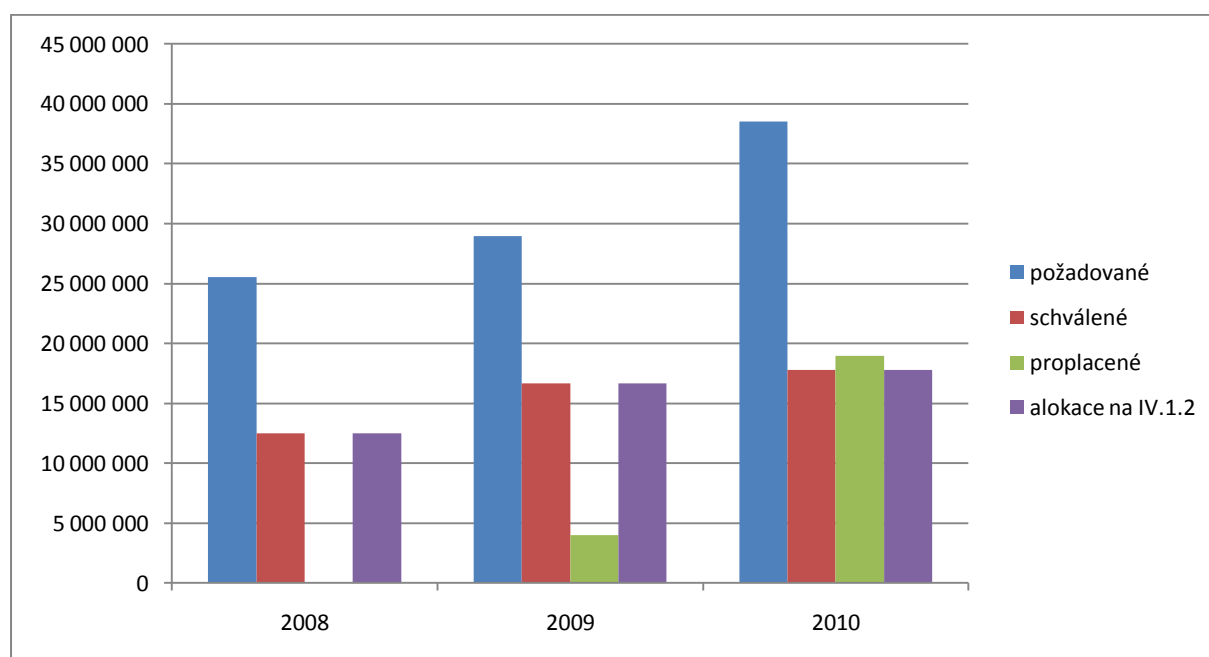
Tabulka 5: Aktuální rozvržení finančních prostředků do let

Rok	2008	2009	2010	2011	2012	2013	Celkem
Podíl z přidělené částky	26,61 %	35,48 %	37,91 %	-	-	-	100,00 %

Nárůst přidělených finančních prostředků v letech 2009 a 2010 je způsoben mírným nárůstem počtu obyvatel území v působnosti MAS Pobeskydí (jedno z kritérií, dle kterých se prostředky přidělují) a zejména pak tím, že do těchto let byla přesunuta původní alokace pro rok 2007, jelikož PRV začal fungovat až v roce 2008.

Z následujících grafů a tabulky, obsahujících výše dotací dle jednotlivých let, je zřejmé, že výše požadovaných, schválených a proplacených dotací každým rokem rostou. V souhrnných údajích k 30. 6. 2010 je poměrně značný rozdíl mezi schválenými a proplacenými dotacemi. To je způsobeno tím, že do schválených dotací jsou započítány projekty z roku 2010, jejichž realizace teprve začíná a proplacení těchto projektů se očekává v letech 2011 a 2012.

Graf 4: Výše dotací proplacených, schválených, požadovaných dle jednotlivých let<sup>8</sup>



Tabulka 6: Výše dotací proplacených, schválených, požadovaných dle jednotlivých let

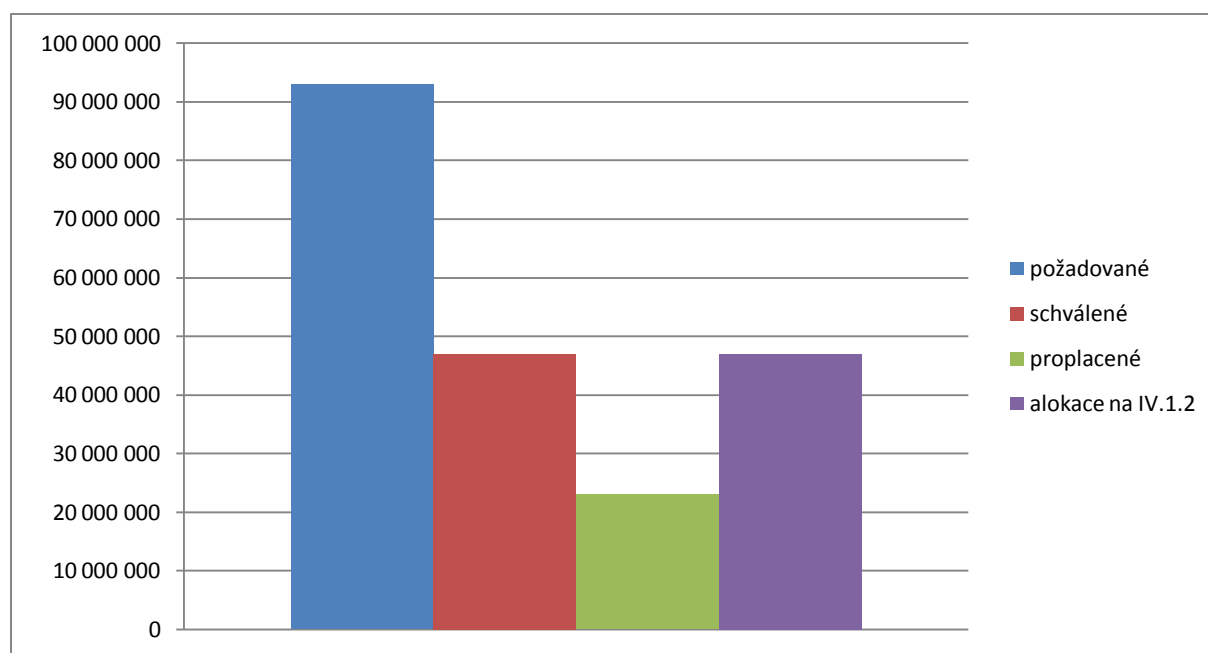
Rok		2008	2009	2010	Celkem
Proplacené	Kč	0	4 019 455,00	18 955 750,00	22 975 205,00
	Podíl	0,00 %	17,49 %	82,51 %	100,00 %
Schválené	Kč	12 498 331,00	16 662 742,00	17 802 988,00	46 964 061,00
	Podíl	26,61 %	35,48 %	37,91 %	100,00 %
Požadované <sup>9</sup>	Kč	25 529 777,00	28 931 150,00	38 504 629,00	92 965 556,00

<sup>8</sup> Částky požadované dotace se vztahují pouze na přijatelné projekty hodnocené výběrovou komisí.

<sup>9</sup> Pouze přijatelné projekty hodnoceny výběrovou komisí.

Rok		2008	2009	2010	Celkem
	Podíl	27,46 %	31,12 %	41,42 %	100,00 %
Alokace na IV.1.2	Kč	12 498 333,00	16 662 742,00	17 802 988,00	46 964 063,00
	Podíl	26,61 %	35,48 %	37,91 %	100,00 %

Graf 5: Výše dotací proplacených, schválených, požadovaných k 31. 12. 2010 (celkem)<sup>10</sup>



#### 4.2. ROZVRŽENÍ FINANČNÍCH PROSTŘEDKŮ MEZI FICHE

Původní procentuální rozvržení finančních prostředků mezi jednotlivé fiche analyzované z předchozích programů typu LEADER a předběžným šetřením při veřejných projednáváních integrované strategie na území MAS je uvedeno v následující tabulce.

Tabulka 7: Původní procentuální rozvržení finančních prostředků mezi jednotlivé fiche uvedené v SPL

Číslo fiche	Název fiche	Podíl z přidělené částky
1.	Občanská vybavenost	35 %
2.	Kulturní dědictví a tradice	10 %
3.	Rozvoj zemědělského podnikání	20 %
4.	Cestovní ruch	10 %
5.	Životní prostředí a infrastruktura	25 %

Skutečné rozvržení do fichí se částečně liší a bylo způsobeno jednak nemožností realizace projektů za podpory jiných dotačních zdrojů, jednak vlivem vysoké medializace Programu rozvoje venkova ČR a vzrůstající aktivity

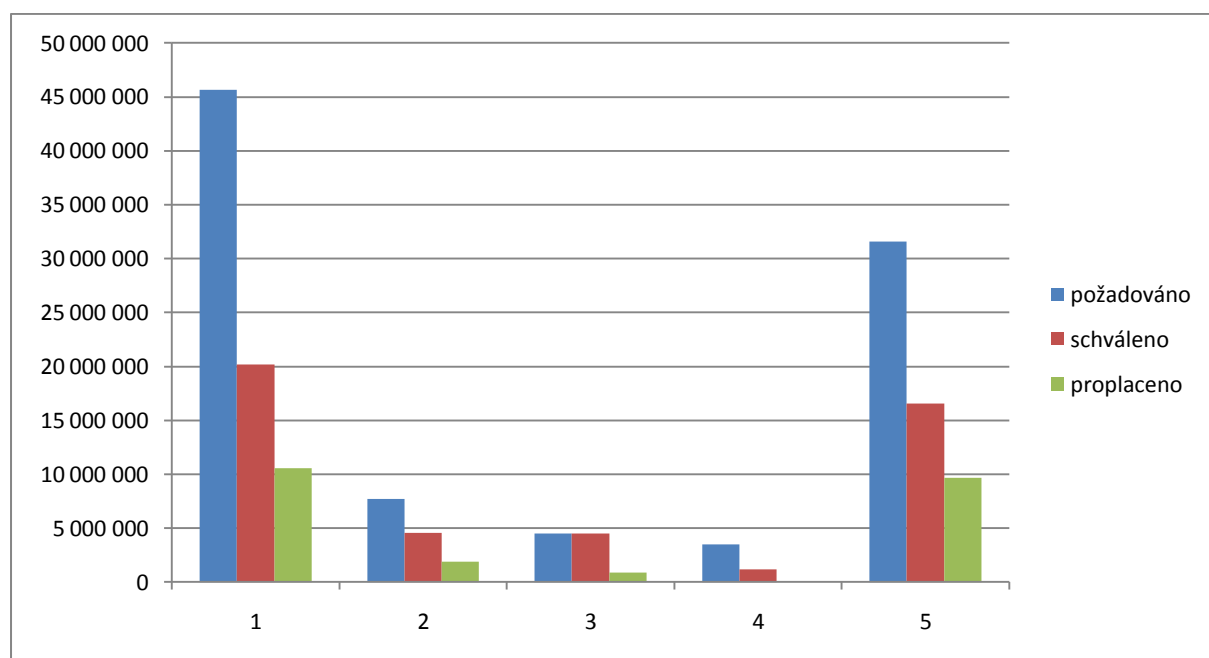
<sup>10</sup> Částka požadované dotace se vztahuje pouze na přijatelné projekty hodnocené výběrovou komisí.

představitelů převážně obcí, což se odráží zejména v převisu fiche č. 1 – Občanská vybavenost a fiche č. 5 – Životní prostředí a infrastruktura. V obou těchto fichích jsou žadateli převážně obce a svazky obcí. Naopak nedočerpávání alokovaných prostředků ve fichích č. 3 – Rozvoj zemědělského podnikání a č. 4 – Cestovní ruch je způsobeno neschopností podnikatelských subjektů zajistit požadované spolufinancování, v mnoha případech až 60 % z výdajů, na které může být poskytnuta dotace a dále značným omezením možných žadatelů. Tyto podmínky jsou určeny Pravidly a předpokládá se, že v následujícím období, zejména pro oblast cestovního ruchu, budou možnosti rozšířeny.

Výši alokovaných prostředků v jednotlivých fichích, včetně přesunu z fichí, kde by nebyly dočerpány, schvaluje programový výbor v souladu se SPL před zasedáním výběrové komise.

Skutečné výše dotací dle fichí jsou uvedeny v následujícím grafu a tabulce.

**Graf 6: Výše dotace požadovaných, schválených, proplacených dle fichí (k 31. 12. 2010)<sup>11</sup>**



**Tabulka 8: Výše dotací proplacených, schválených, požadovaných dle jednotlivých fichí**

Číslo fiche	Název fiche	Proplaceno		Schváleno		Požadováno <sup>12</sup>	
		Kč	Podíl	Kč	Podíl	Kč	Podíl
1.	Občanská vybavenost	10 537 485,00	45,86 %	20 172 351,00	42,95 %	45 649 760,00	49,10 %
2.	Kulturní dědictví a tradice	1 897 475,00	8,18 %	4 571 944,00	9,73 %	7 707 610,00	8,29 %
3.	Rozvoj zemědělského podnikání	872 000,00	3,80 %	4 530 760,00	9,65 %	4 530 760,00	4,87 %
4.	Cestovní ruch	0,00	0,00 %	1 160 940,00	2,47 %	3 482 940,00	3,75 %
5.	Životní prostředí a infrastruktura	9 686 245,00	42,16 %	16 528 066,00	35,19 %	31 594 486,00	33,99 %
<b>Celkem</b>		<b>22 975 205,00</b>	<b>100,00 %</b>	<b>46 964 061,00</b>	<b>100,00 %</b>	<b>92 965 556,00</b>	<b>100,00 %</b>

<sup>11</sup> Částky požadované dotace se vztahují pouze na přijatelné projekty hodnocené výběrovou komisí.

<sup>12</sup> Částky požadované dotace se vztahují pouze na přijatelné projekty hodnocené výběrovou komisí.

### Návrh opatření

Vzhledem ke skutečně doposud požadovaným dotacím dle jednotlivých fichí je potřeba navýšit alokaci na fiche, ve kterých byl zaznamenán největší převis. Toto navýšení nemůže být však provedeno v plné míře dle skutečných požadavků, protože by nedošlo k naplnění základních priorit uvedených v SPL. Dále se předpokládá vyšší zájem o fichi č. 4 – Cestovních ruch s ohledem na připravovanou změnu Pravidel. U fichí č. 3 a 4 vyvine management MAS zvýšenou aktivitu pro jejich propagaci a následné zvýšení počtu žádostí.

Formou hlášení o změně bude provedena aktualizace rozvržení finančních prostředků mezi fiche dle následující tabulky (návrh k projednání v programovém výboru a valné hromadě).

**Tabulka 9: Návrh rozvržení finančních prostředků mezi jednotlivé fiche pro období 2008 – 2013**

Číslo fiche	Název fiche	Podíl z přidělené částky pro období 2008 - 2013
1.	Občanská vybavenost	45 %
2.	Kulturní dědictví a tradice	10 %
3.	Rozvoj zemědělského podnikání	10 %
4.	Cestovní ruch	5 %
5.	Životní prostředí a infrastruktura	30 %

Aby tohoto výsledku (uvedeného v tabulce výše) bylo dosaženo na konci realizace SPL (poslední schvalování žádostí bude v r. 2013), je nutno v letech 2011 až 2013 uplatňovat zhruba následující alokaci na jednotlivá fiche. Každoročně pak bude tato alokace upřesňována dle skutečného čerpání dotace a předpokládaného přidělení finančních prostředků na další roky.

**Tabulka 10: Návrh rozvržení finančních prostředků mezi jednotlivé fiche pro období 2011 – 2013**

Číslo fiche	Název fiche	Podíl z přidělené částky pro období 2011 - 2013
1.	Občanská vybavenost	47 %
2.	Kulturní dědictví a tradice	10 %
3.	Rozvoj zemědělského podnikání	11 %
4.	Cestovní ruch	9 %
5.	Životní prostředí a infrastruktura	23 %



#### 4.3. PŘEHLED PROJEKTŮ PODANÝCH, SCHVÁLENÝCH A REALIZOVANÝCH DLE JEDNOTLIVÝCH LET

Pro úplnost a zpětnou kontrolu jsou v následujících tabulkách uvedeny přehledy všech projektů.

Tabulka 11: Přehled a stav realizace všech projektů podaných v roce 2008 (k 31. 12. 2010)

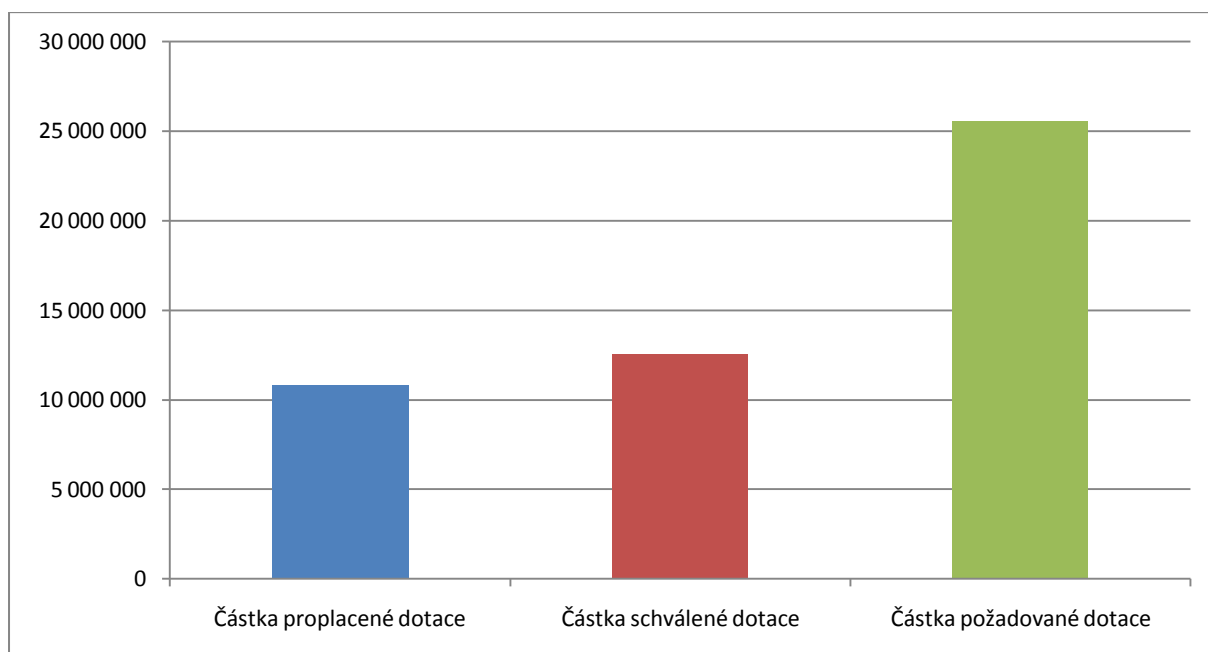
Název žadatele	Název projektu	Podané	Schválené	Realizované	Částka proplacené dotace (v Kč)	Částka schválené dotace (v Kč)	Částka požadované dotace (v Kč) <sup>13</sup>
<b>Obec Pražmo</b>	Rekonstrukce budovy mateřské školy - II. etapa	ano	ano	ano	1 059 529,00	1 261 696,00	1 261 696,00
<b>Obec Bruzovice</b>	Rekonstrukce budovy Základní a Mateřské školy - Bruzovice	ano	ano	ano	1 512 604,00	1 800 000,00	1 800 000,00
<b>Obec Horní Tošanovice</b>	Vybavení nových prostor nad budovou Obecního úřadu a Mateřské školy v Horních Tošanovicích	ano <sup>14</sup>	ne	ne	0,00	0,00	0,00
<b>Obec Lučina</b>	Rekonstrukce obřadní síně a klubu důchodců	ano	ano	ano	381 292,00	381 292,00	997 147,00
<b>Obec Pazderna</b>	Prostor pro radost – obnova společenských místností v obci Pazderna	ano	ano	ano	1 456 236,00	1 729 501,00	1 729 501,00
<b>Sportovní klub Metylovice</b>	Výstavba beachvolejbalového hřiště	ano	ne	ne	0,00	0,00	412 335,00
<b>Obec Soběšovice</b>	Výstavba hospodářské budovy u hasičské zbrojnice	ano	ano	ano	1 606 578,00	1 644 378,00	1 644 378,00
<b>Obec Krmelín</b>	Dětské hřiště s prolézačkou v Obci Krmelín	ano	ne	ne	0,00	0,00	198 540,00
<b>Obec Těrlicko</b>	Rekonstrukce sportovního areálu „Sokolka“	ano	ne	ne	0,00	0,00	1 800 000,00
<b>Obec Vojkovice</b>	Výměna oken, dveří a oprava fasády v bývalé školce obce Vojkovice	ano	ne	ne	0,00	0,00	735 316,00
<b>Obec Komorní Lhotka</b>	Výstavba tenisového kurtu	ano	ne	ne	0,00	0,00	1 404 000,00
<b>Římskokatolická farnost Frýdlant nad Ostravicí</b>	Farní areál ve Frýdlantě nad Ostravicí pro volnočasovou, kulturní a spolkovou činnost	ano	ne	ne	0,00	0,00	688 511,00
<b>Město Brušperk</b>	Rekonstrukce hasičské zbrojnice ve městě Brušperku	ano	ne	ne	0,00	0,00	1 048 500,00
<b>Obec Hnojník</b>	Výměna oken a dveří v MŠ Hnojník	ano	ne	ne	0,00	0,00	900 000,00
<b>TOZOS spol. s r.o.</b>	Rekonstrukce systému kejdrového hospodářství a modernizace technologie krmení ve velkovýkrmě prasat	ano	ano	ano	800 000,00	800 000,00	800 000,00
<b>Miroslav Herot</b>	Boudy pro telata	ano	ano	ano	72 000,00	72 000,00	72 000,00

<sup>13</sup> Vztahuje se pouze na přijatelné projekty hodnocené výběrovou komisí.

<sup>14</sup> Nepřijatelný.

Název žadatele	Název projektu	Podané	Schválené	Realizované	Částka proplacené dotace (v Kč)	Částka schválené dotace (v Kč)	Částka požadované dotace (v Kč) <sup>13</sup>
Obec Pstruží	Místní komunikace v nové zástavbě v obci Pstruží	ano	ne	ne	0,00	0,00	1 800 000,00
Obec Metylovice	Obnova a úprava intravilánu	ano	ano	ano	985 912,00	1 172 745,00	1 172 745,00
Obec Třanovice	Chodník od autobusové zastávky "Zadky" ke křižovatce I/48 a II/474 - úsek A	ano	ano	ano	1 497 472,00	1 782 000,00	1 782 000,00
Obec Bruzovice	Obnova místní komunikace v obci Bruzovice	ano	ne	ne	0,00	0,00	1 800 000,00
SVAZEK OBČÍ "Morávka-Pražmo"	Obnova a následná údržba veřejné zeleně v obcích Pražmo a Morávka	ano	ano	ano	1 099 507,00	1 505 287,00	1 505 287,00
Město Frýdlant nad Ostravicí	Oprava povrchů chodníků na MK Bezručova v k.ú. Frýdlant nad Ostravicí	ano	ano	ano	349 432,00	349 432,00	840 799,00
Obec Krásná	Rozšíření veřejného osvětlení Zlatník - Visalaje	ano	ne	ne	0,00	0,00	705 022,00
Obec Baška	Komplexní parkové úpravy veřejných prostranství v obci Baška a zabezpečení jejich následné údržby	ano	ne	ne	0,00	0,00	432 000,00
<b>Celkem</b>					<b>10 820 562,00</b>	<b>12 498 331,00</b>	<b>25 529 777,00</b>

Graf 7: Výše dotací proplacených, schválených, požadovaných u projektů podaných v roce 2008 (k 31. 12. 2010)<sup>15</sup>



Poznámky k r. 2008 (Výzva č. 1)

Podaná žádost o dotaci obce Horní Tošanovice nebyla v souladu s podmínkami Pravidel a byla jí ukončena administrace. Rozdíl ve výši proplacené dotace oproti výši požadované u obcí a svazku obcí je způsoben

<sup>15</sup> Částka požadované dotace se vztahuje pouze na přijatelné projekty hodnocené výběrovou komisí.

nezpůsobilostí výdaje na daň z přidané hodnoty od 5. kola PRV (byly proplaceny z jiného fondu) s výjimkou obce Lučina a města Frýdlant nad Ostravicí, jejichž projekty byly přijaty jako náhradní a rozpočty byly upraveny již s ohledem na nezpůsobilost výdajů na DPH a obce Soběšovice, která je plátcem DPH ve vztahu k předmětu projektu. SVAZEK OBCÍ "Morávka-Pražmo" při výběrovém řízení na dodavatele získal levnější nabídku, než byl původní rozpočet. Obci Soběšovice nebyl uznán výdaj za zpracování projektové dokumentace nezaúčtovaný na samostatné analytické účetní evidenci projektu.

**Tabulka 12: Přehled a stav realizace všech projektů podaných v roce 2009 (k 31. 12. 2010)**

Název žadatele	Název projektu	Podané	Schválené	Realizované	Částka proplacené dotace (v Kč)	Částka schválené dotace (v Kč)	Částka požadované dotace (v Kč) <sup>16</sup>
<b>Tělovýchovná jednota COMFORT Dobruška, o.s.</b>	Rekonstrukce a obnova travnaté plochy a závlahový systém sportovního hřiště	ano	ano	ano	887 616,00	888 391,00	888 391,00
<b>TJ Stará Ves nad Ondřejnicí, o.s.</b>	Rekonstrukce sálu pro zájmovou a sportovní činnost ve Staré Vsi nad Ondřejnicí	ano	ano	ano	1 467 460,00	1 470 470,00	1 470 470,00
<b>Obec Dobruška</b>	Oprava sociálních zařízení na ZŠ Dobruška - 1. etapa	ano <sup>17</sup>	ne	ne	0,00	0,00	0,00
<b>Obec Hukvaldy</b>	Přestavba garáže na kancelář, klubovnu a skladový prostor v areálu TJ Sokol Hukvaldy	ano	ano	ano	954 044,00	954 044,00	954 044,00
<b>SK Třanovice, o.s.</b>	Stavební úpravy budovy SK Třanovice – I. etapa	ano <sup>18</sup>	ne	ne	0,00	0,00	1 800 000,00
<b>Obec Horní Tošanovice</b>	Multifunkční sportovní hřiště	ano	ne	ne	0,00	0,00	1 285 294,00
<b>Obec Bruzovice</b>	Rekonstrukce hasičské zbrojnice Bruzovice	ano	ne	ne	0,00	0,00	1 296 889,00
<b>Obec Vojkovice</b>	Obnova budovy bývalé školy Vojkovice - oprava fasády, výměna oken a dveří	ano	ano	ano	628 349,00	628 349,00	628 350,00
<b>Obec Krmelín</b>	Dětské hřiště s prolézačkou v obci Krmelín	ano	ne	ne	0,00	0,00	167 219,00
<b>SK Metylovice o.s.</b>	Výstavba beachvolejbalového hřiště	ano	ne	ne	0,00	0,00	412 335,00
<b>Obec Janovice</b>	Rekonstrukce a přístavba hasičské zbrojnice v obci Janovice	ano	ne	ne	0,00	0,00	1 280 990,00
<b>Město Brušperk</b>	Rekonstrukce hasičské zbrojnice ve městě Brušperku	ano	ano	ano	0,00	881 092,00	881 092,00
<b>Obec Kozlovice</b>	Rekonstrukce Základní školy v Kozlovicích	ano	ano	ano	583 777,00	583 777,00	583 777,00
<b>Římskokatolická farnost Borová-Malenovice</b>	Obnova fasády kostela sv. Ignáce z Loyoly	ano	ano	ano	1 301 570,00	1 305 055,00	1 305 055,00

<sup>16</sup> Vztahuje se pouze na přijatelné projekty hodnocené výběrovou komisí.

<sup>17</sup> Odstoupil před zasedáním výběrové komise.

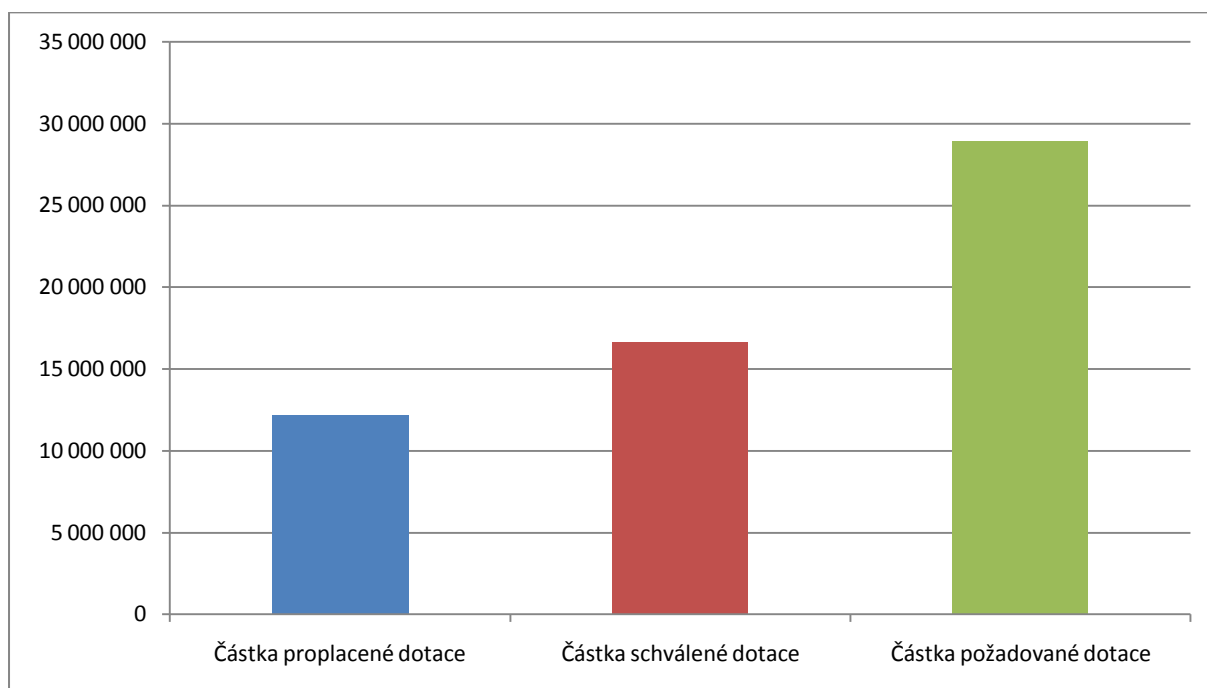
<sup>18</sup> Odstoupil po zasedání výběrové komise.

Název žadatele	Název projektu	Podané	Schválené	Realizované	Částka proplacené dotace (v Kč)	Částka schválené dotace (v Kč)	Částka požadované dotace (v Kč) <sup>16</sup>
Římskokatolická farnost Stará Bělá	Dokončení stavebních úprav kostela sv. Jana a Pavla v Krmelíně	ano	ne	ne	0,00	0,00	1 414 404,00
Římskokatolická farnost Bruzovice	Obnova kostela Sv. Stanislava v Bruzovicích	ano <sup>19</sup>	ne	ne	0,00	0,00	0,00
Obec Pržno	Obnova kostela v obci Pržno	ano	ano	ano	577 905,00	577 905,00	609 631,00
Farní sbor slezské církve evangelické a.v. v Komorní Lhotce	Úprava církevního areálu v Komorní Lhotce	ano <sup>20</sup>	ne	ne	0,00	0,00	0,00
Miroslav Herot	Dojící robot	ano	ano	ne	0,00	1 200 000,00	1 200 000,00
TOZOS spol. s r.o.	Modernizace produkční stáje a dojírny	ano	ano	ne	0,00	800 000,00	800 000,00
Ing. Oldřich Menšík, PhD.	Rekonstrukce zemědělské budovy na ubytovací zařízení za účelem provozování agroturistiky	ano	ano	ne	0,00	1 160 940,00	1 160 940,00
Obec Pstruží	Místní komunikace v nové zástavbě v obci Pstruží	ano	ano	ano	1 800 000,00	1 800 000,00	1 800 000,00
Obec Krásná	Rozšíření veřejného osvětlení Zlatník – Visalaje	ano	ano	ano	588 673,00	588 673,00	588 673,00
Obec Bruzovice	Inovace veřejného osvětlení Bruzovice – I.etapa	ano	ne	ne	0,00	0,00	1 707 336,00
Obec Dobruška	Obnova MK Dobruška – 1C Nádraží -Hranice	ano	ano	ano	1 474 815,00	1 474 815,00	1 800 000,00
Obec Ostravice	Rekonstrukce MK Ostravice – Vrchy SO 102 oprava a rozšíření mostu	ano	ano	ano	1 141 695,00	1 600 492,00	1 762 042,00
Obec Baška	Obnova a údržba veřejných prostranství v obci Baška, oprava centrálního chodníku k autokempu	ano	ano	ano	748 739,00	748 739,00	748 739,00
Obec Vyšní Lhoty	Obnova místních komunikací Kamenité	ano	ne	ne	0,00	0,00	1 107 784,00
Obec Pržno	Obnova a úprava intravilánu obce Pržno	ano	ne	ne	0,00	0,00	812 570,00
Město Brušperk	Zřízení zálivové zastávky na Petříně	ano	ne	ne	0,00	0,00	465 125,00
<b>Celkem</b>					<b>12 154 643,00</b>	<b>16 662 742,00</b>	<b>28 931 150,00</b>

<sup>19</sup> Nepřijatelný.

<sup>20</sup> Nepřijatelný.

Graf 8: Výše dotací proplacených, schválených, požadovaných u projektů podaných v roce 2009 (k 31. 12. 2010)<sup>21</sup>



Poznámky k r. 2009 (Výzva č. 2)

Z důvodu nezpůsobilosti výdajů na DPH odstoupila obec Dobrá od svého záměru podání žádosti o dotaci a svůj projekt stáhla. Administrace projektu byla ukončena z důvodu nepřijatelnosti projektu Římskokatolické farnosti Bruzovice a Farního sboru SCEAV v Komorní Lhotce. Sportovní klub Třanovice, o.s. odstoupil od projektu z důvodu vysoké finanční spoluúčasti během administrativní kontroly SZIF. V průběhu administrace žádosti obce Ostravice došlo ke snížení celkových výdajů i dotace po aktualizaci rozpočtu projektu a tím ke schválení nižší dotace, než původně požadované, dále při výběrovém řízení na dodavatele získala levnější nabídku, než byl již snížený rozpočet. Obcím Pržno a Dobratice, projektům tzv. na čáře, byla nabídnuta snížená dotace vzhledem k výši alokovaných prostředků v daném roce a po odsouhlasení obcemi, jim byla tato snížená dotace schválena. Tělovýchovná jednota COMFORT Dobratice, o.s., TJ Stará Ves nad Ondřejnicí a Římskokatolická farnost Borová-Malenovice vysoutěžili dodavatele prací s nižší částkou. Městu Brušperk byla ukončena administrace již zrealizovaného projektu a dotace neproplacena z důvodu pochybení při zpracování žádosti o dotaci (část objektu je využívána k jiným účelům, než jsou cíle a účel opatření III.2.1.2 PRV).

Tabulka 13: Přehled a stav realizace všech projektů podaných v roce 2010 (k 31. 12. 2010)

Název žadatele	Název projektu	Podané	Schválené	Realizované	Částka proplacené dotace (v Kč)	Částka schválené dotace (v Kč)	Částka požadované dotace (v Kč) <sup>22</sup>
Obec Bruzovice	Rekonstrukce hasičské zbrojnice v obci Bruzovice	ano	ne	ne	0,00	0,00	1 278 889,00
Obec Hukvaldy	Přístavba připojovacího traktu mezi stávající kabiny a garáží v areálu TJ Sokol Hukvaldy	ano	ne	ne	0,00	0,00	1 094 698,00

<sup>21</sup> Částka požadované dotace se vztahuje pouze na přijatelné projekty hodnocené výběrovou komisí.

<sup>22</sup> Vztahuje se pouze na přijatelné projekty hodnocené výběrovou komisí.

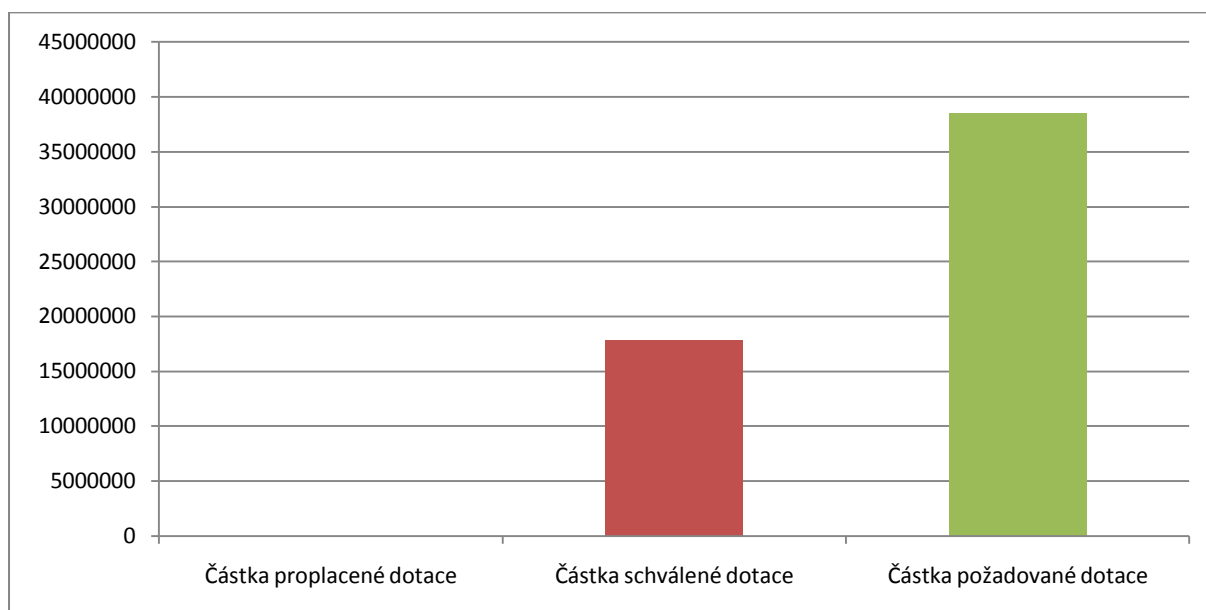
Název žadatele	Název projektu	Podané	Schválené	Realizované	Částka proplacené dotace (v Kč)	Částka schválené dotace (v Kč)	Částka požadované dotace (v Kč) <sup>22</sup>
Obec Dolní Tošanovice	Stavební úpravy objektu TJ Dolní Tošanovice	ano	ne	ne	0,00	0,00	1 800 000,00
SVAZEK OBCÍ "Morávka-Pražmo"	Kombinované hřiště Morávka a Pražmo	ano	ano	ne	0,00	1 800 000,00	1 800 000,00
Obec Horní Tošanovice	Multifunkční sportovní hřiště	ano	ne	ne	0,00	0,00	1 589 820,00
Obec Vyšní Lhoty	Obnova školního a veřejného dětského hřiště	ano	ne	ne	0,00	0,00	369 000,00
Obec Pržno	Stavební úpravy a přístavba ZŠ v obci Pržno	ano	ano	ne	0,00	1 734 902,00	1 734 902,00
Obec Komorní Lhotka	Bezbariérový úřad – Komorní Lhotka	ano	ne	ne	0,00	0,00	447 300,00
Obec Smilovice	Rekonstrukce kulturního a společenského zařízení obce Smilovice	ano	ne	ne	0,00	0,00	1 661 580,00
Obec Soběšovice	Dětské hřiště v Soběšovicích	ano	ne	ne	0,00	0,00	603 586,00
Okrašlovací spolek Rozhledna	OKRAŠLOVACÍ SPOLEK ROZHLEDNA	ano <sup>23</sup>	ne	ne	0,00	0,00	0,00
Obec Janovice	Rekonstrukce a přístavba hasičské zbrojnice v Janovicích	ano	ne	ne	0,00	0,00	1 197 013,00
Město Frýdlant nad Ostravicí	Rekonstrukce a modernizace kulturního sálu v Domově pro seniory Frýdlant nad Ostravicí	ano	ne	ne	0,00	0,00	1 389 738,00
Obec Čeladná	Rekonstrukce zdravotního střediska na mateřskou školku	ano	ano	ne	0,00	1 800 000,00	1 800 000,00
Obec Fryčovice	Revitalizace zahrady MŠ Fryčovice	ano	ano	ne	0,00	1 795 006,00	1 795 006,00
Obec Nošovice	Rekonstrukce a modernizace hasičské zbrojnice v Nošovicích	ano	ano	ne	0,00	819 453,00	819 453,00
Obec Lhotka	Rekonstrukce a obnova kaple Navštívení P. Marie v obci Lhotka	ano	ano	ne	0,00	888 984,00	888 984,00
Římskokatolická farnost Dobruška	Generální oprava kostela sv. Filipa a Jakuba v Dobrušce	ano	ano	ne	0,00	1 800 000,00	1 800 000,00
Římskokatolická farnost Bruzovice	Obnova kostela sv. Stanislava v Bruzovicích	ano	ne	ne	0,00	0,00	997 446,00
Římskokatolická farnost Stará Bělá	Obnova kostela sv. Jana a Pavla v Krmelíně	ano	ne	ne	0,00	0,00	692 090,00
Miroslav Herot	Chlazení mléka	ano	ano	ne	0,00	300 000,00	300 000,00
TOZOS spol. s r.o.	Modernizace stájí pro skot	ano	ano	ne	0,00	800 000,00	800 000,00

<sup>23</sup> Odstoupil před zasedáním výběrové komise.

Název žadatele	Název projektu	Podané	Schválené	Realizované	Částka proplacené dotace (v Kč)	Částka schválené dotace (v Kč)	Částka požadované dotace (v Kč) <sup>22</sup>
Vojtěch Herot	Fixační klec	ano	ano	ne	0,00	60 000,00	60 000,00
Radek Vitásek	Rekonstrukce stáje pro koňe a přípravný krmiv	ano	ano	ne	0,00	397 260,00	397 260,00
Jan Kopčák	Ovečky pod Ondřejník	ano	ano	ne	0,00	101 500,00	101 500,00
Petr Mikeska	Modernizace sportovně rekreačního areálu Opálená	ano	ne	ne	0,00	0,00	1 200 000,00
Anna Bielanová	Realizace malokapacitního ubytování - koňská stanice v Pobeskydí	ano <sup>24</sup>	ne	ne	0,00	0,00	1 122 000,00
Obec Bílá	Rekonstrukce a rozšíření veřejného osvětlení v místních částech obce Bílá	ano	ano	ne	0,00	1 356 483,00	1 356 483,00
Obec Bruzovice	Inovace veřejného osvětlení v obci Bruzovice - 1. etapa	ano	ano	ne	0,00	1 696 491,00	1 696 491,00
Obec Hukvaldy	Obnova veřejného osvětlení v obci Hukvaldy – I. etapa	ano	ano	ne	0,00	900 299,00	900 299,00
Obec Pstruží	Estetizace centra obce Pstruží	ano	ne	ne	0,00	0,00	1 782 606,00
Obec Lučina	Rekonstrukce povrchu místní komunikace včetně výsadby doprovodné silniční vegetace	ano	ano	ne	0,00	1 122 000,00	1 711 260,00
Farní sbor Slezské církve v Albrechticích	Rekonstrukce chodníku a zpevněné plochy u kostela SCEAV v Albrechticích	ano	ano	ne	0,00	430 610,00	430 610,00
Obec Metylovice	Oprava místní komunikace v Metylovicích	ano	ne	ne	0,00	0,00	680 868,00
Město Brušperk	Zřízení zálivové zastávky na Petříně	ano	ne	ne	0,00	0,00	465 125,00
Obec Stará Ves nad Ondřejnicí	Rekonstrukce veřejného osvětlení	ano	ne	ne	0,00	0,00	1 740 622,00
<b>Celkem</b>					<b>0,00</b>	<b>17 802 988,00</b>	<b>38 504 629,00</b>

<sup>24</sup> Odstoupil po zasedání výběrové komise.

Graf 9: Výše dotací proplacených, schválených, požadovaných u projektů podaných v roce 2010 (k 31. 12. 2010)<sup>25</sup>



#### Poznámky k r. 2010 (Výzva č. 3)

Na podporu co nejvyššího počtu vybraných žádostí bylo přesunuto 131 515,00 Kč z režijních výdajů MAS (tj. z opatření IV.1.1 do opatření IV.1.2). Okrašlovací spolek Rozhledna od podání žádosti o dotaci odstoupil, z důvodu dokladové náročnosti povinných příloh a z tohoto důvodu nebyla žádost na MAS přijata. Obci Lučina, jako 1. náhradní žádosti, byla nabídnuta nevyčerpaná dotace Anny Bielanové, která svoji žádost stáhla v průběhu administrativní kontroly SZIF a zastupitelé obce s takto sníženou dotací souhlasili za podmínky realizování menšího objemu prací, což Pravidla umožňují.

## 5. MONITOROVACÍ INDIKÁTORY

Následující kapitola blíže uvádí přehled monitorovacích indikátorů a dalších monitorovacích ukazatelů stanovených jak PRV, tak SPL a MAS Pobeskydí. Jedná se především o indikátory výstupů a výsledků, ukazatele rozdělení podpořených projektů v území Pobeskydí (dle místa realizace) a mezi typy žadatelů i jednotlivé žadatele.

### 5.1. VYČÍSLENÍ HODNOT INDIKÁTORŮ PRO VYHODNOCENÍ PRV

Hodnocené indikátory, jež jsou obsaženy v následující tabulce, vycházejí ze žádostí o dotaci a žádostí o proplacení výdajů, ve kterých jsou pevně dané. K 31. 12. 2010 bylo na území obcí MAS Pobeskydí celkem nově postaveno 0,29 km komunikací, obnoveno či rekonstruováno 1,55 km komunikací. Parkovými úpravami území prošlo celkem 3,33 ha a byly rekonstruovány 2 km veřejného osvětlení, které bylo osazeno 11 ks svítidel. Pozitivní dopady realizovaných projektů se dotknou celkem 18 420 obyvatel, jež žijí na území obcí MAS Pobeskydí. Celkový rozpočet těchto realizovaných projektů dosáhl částky 34,9 mil. Kč a proplacena dotace na tyto projekty činí cca 23 mil. Kč.

<sup>25</sup> Částka požadované dotace se vztahuje pouze na přijatelné projekty hodnocené výběrovou komisí.



Monitorovací zpráva o realizaci Strategického plánu Leader MAS Pobeskydí k 31. prosinci 2010

Tabulka 14: Vyčíslení hodnot indikátorů pro vyhodnocení PRV za jednotlivé schválené a zrealizované projekty

Žadatel	Název projektu	Výzva č.	Fiche č.	Místo realizace projektu	Výše dotace (Kč)	Celkové výdaje (Kč)	Hodnocené indikátory			
							Indikátor výstupu	Hodnota indikátoru výstupu	Indikátor výsledků	Hodnota indikátoru výsledků
<b>Obec Bruzovice</b>	Rekonstrukce budovy Mateřské a Základní školy - Bruzovice	1	1	Bruzovice	1 512 604,00	2 410 609,00	Vzdělávání	---	Počet osob využívajících zkvalitněné služby	70
<b>Obec Pražmo</b>	Rekonstrukce budovy mateřské školy - II. Etapa	1	1	Pražmo	1 059 529,00	1 400 934,00	Péče o děti	---	Počet osob využívajících zkvalitněné služby	63
<b>Obec Pazderna</b>	Prostor pro radost - obnova společenských místností v obci Pazderna	1	1	Pazderna	1 456 236,00	1 941 333,00	Kulturní a společenské činnosti	---	Počet osob využívajících zkvalitněné služby	251
<b>Obec Soběšovice</b>	Výstavba hospodářské budovy u hasičské zbrojnice	1	1	Soběšovice	1 606 578,00	2 369 803,00	Jiné - vytvoření odpovídajících kapacit pro poskytování komunálních služeb	---	Počet osob využívajících zkvalitněné služby	825
<b>Obec Lučina</b>	Rekonstrukce obřadní síně a klubu důchodců	1	1	Lučina	381 292,00	646 328,00	Jiné - kulturní a společenské činnosti, činnosti samosprávy	---	Počet osob využívajících zkvalitněné služby	1153
<b>Obec Vojkovice</b>	Obnova budovy bývalé školy Vojkovice - oprava fasády, výměna oken a dveří	2	1	Vojkovice	628 349,00	851 880,00	Kulturní a společenské činnosti	---	Počet osob využívajících zkvalitněné služby	523
<b>Obec Kozlovice</b>	Rekonstrukce Základní školy Kozlovice	2	1	Kozlovice	583 777,00	976 583,00	Vzdělávání	---	Počet osob využívajících zkvalitněné služby	543
<b>Obec Hukvaldy</b>	Přestavba garáže na kancelář, klubovnu a skladový prostor v areálu TJ Sokol Hukvaldy	2	1	Hukvaldy	954 044,00	1 294 442,00	Zdraví, sport, péče o člověka	---	Počet osob využívajících zkvalitněné služby	500
<b>Tělovýchovná jednota Stará Ves nad Ondřejnicí, o.s.</b>	Rekonstrukce sálu pro zájmovou a sportovní činnost ve Staré Vsi nad Ondřejnicí	2	1	Stará Ves nad Ondřejnicí	1 467 460,00	1 630 512,00	Zdraví, sport, péče o člověka	---	Počet osob využívajících zkvalitněné služby	500

Monitorovací zpráva o realizaci Strategického plánu LEADER MAS Pobeskydí k 31. prosinci 2010

Žadatel	Název projektu	Výzva č.	Fiche č.	Místo realizace projektu	Výše dotace (Kč)	Celkové výdaje (Kč)	Hodnocené indikátory			
							Indikátor výstupu	Hodnota indikátoru výstupu	Indikátor výsledků	Hodnota indikátoru výsledků
<b>Tělovýchovná jednota COMFORT Dobruška, o.s.</b>	Rekonstrukce a obnova travnaté plochy a závlahový systém sportovního hřiště	2	1	Dobruška	887 616,00	987 102,00	Zdraví, sport, péče o člověka	---	Počet osob využívajících z kvalitnějších služeb	1070
<b>TOZOS spol. s r. o.</b>	Rekonstrukce systému kejdového hospodářství a modernizace technologie krmení ve velkovýkrmně prasat	1	3	Dolní Tošanovice	800 000,00	2 403 793,00	Investice do budov	---	---	---
<b>Miroslav Herot</b>	Boudy pro telata	1	3	Pržno	72 000,00	120 000,00	Ostatní investice	---	---	---
<b>Obec Pržno</b>	Obnova kostela v obci Pržno	2	2	Pržno	577 905,00	752 688,00	---	---	Počet osob využívajících z kvalitnějších služeb	600
<b>ŘKF Borová-Malenovice</b>	Obnova fasády kostela sv. Ignáce z Loyoly	2	2	Malenovice	1 301 570,00	1 442 189,00	---	---	Počet osob využívajících z kvalitnějších služeb	200
<b>Svazek obcí Morávka-Prácheň</b>	Obnova a následná údržba veřejné zeleně v obcích Prácheň a Morávka	1	5	Prácheň, Morávka	1 099 507,00	1 453 794,00	Parkové úpravy v obci	1,3 ha	Počet osob využívajících z kvalitnějších služeb	2039
<b>Obec Třanovice</b>	Chodník od autobusové zastávky "Zadky" ke křižovatce I/48 a II/474 - úsek A	1	5	Třanovice	1 497 472,00	1 981 523,00	Komunikace - nová výstavba	0,29 km	Počet osob využívajících z kvalitnějších služeb	580
<b>Obec Metylovice</b>	Obnova a úprava intravilánu	1	5	Metylovice	985 912,00	1 348 337,00	Jiné - nákup techniky pro údržbu zeleně	---	Počet osob využívajících z kvalitnějších služeb	1568
							Parkové úpravy v obci	1,03 ha		
<b>Město Frýdlant nad Ostravicí</b>	Oprava povrchu chodníku na MK Bezručova v k.ú. Frýdlant nad Ostravicí	1	5	Frýdlant nad Ostravicí	349 432,00	816 849,00	Komunikace - rekonstrukce/obnova	0,185 km	Počet osob využívajících z kvalitnějších služeb	1560

Monitorovací zpráva o realizaci Strategického plánu LEADER MAS Pobeskydí k 31. prosinci 2010

Žadatel	Název projektu	Výzva č.	Fiche č.	Místo realizace projektu	Výše dotace (Kč)	Celkové výdaje (Kč)	Hodnocené indikátory			
							Indikátor výstupu	Hodnota indikátoru výstupu	Indikátor výsledků	Hodnota indikátoru výsledků
<b>Obec Ostravice</b>	Rekonstrukce MK Ostravice - Vrchy SO 102 oprava a rozšíření mostu	2	5	Ostravice	1 141 695,00	1 558 364,00	Komunikace - rekonstrukce/obnova	0,033 km	Počet osob využívajících zkvalitněné služby	250
<b>Obec Krásná</b>	Rozšíření veřejného osvětlení Zlatník - Visalaje	2	5	Krásná	588 673,00	774 350,00	Jiné/ostatní - rekonstrukce veřejného osvětlení	2 km, 11 ks svítidel	Počet osob využívajících zkvalitněné služby	665
<b>Obec Baška</b>	Obnova a údržba veřejných prostranství v obci Baška, oprava centrálního chodníku k autokempu	2	5	Baška	748 739,00	1 051 196,00	Parkové úpravy v obci/nákup techniky na údržbu zeleně/zpevnění chodníku	1 ha/0,16 km	Počet osob využívajících zkvalitněné služby	5000
<b>Obec Pstruží</b>	Místní komunikace v nové zástavbě v obci Pstruží	2	5	Pstruží	1 800 000,00	4 316 898,00	Komunikace - rekonstrukce/obnova	0,246 km	Počet osob využívajících zkvalitněné služby	90
<b>Obec Dobratice</b>	Obnova MK Dobratice - 1C Nádraží - Hranice	2	5	Dobratice	1 474 815,00	2 436 075,00	Komunikace - rekonstrukce/obnova	1,086 km	Počet osob využívajících zkvalitněné služby	370
<b>Celkem</b>					<b>22 975 205,00</b>	<b>34 965 582,00</b>	<b>Komunikace – nová výstavba</b>	<b>0,29 km</b>	<b>Počet osob využívajících zkvalitněné služby</b>	<b>18 420</b>
							<b>Komunikace – rekonstrukce/obnova</b>	<b>1,55 km</b>		
							<b>Parkové úpravy v obci</b>	<b>3,33 ha</b>		
							<b>Jiné ostatní – veřejné osvětlení</b>	<b>2 km; 11 ks svítidel</b>		

## 5.2. VYHODNOCENÍ PLNĚNÍ MONITOROVACÍCH INDIKÁTORŮ MAS POBESKYDÍ DLE SPL

Monitorovací indikátory a jejich plánované hodnoty k 31. 12. 2009 byly stanoveny v SPL MAS Pobeskydí v kap. 6.6 za účelem monitoringu naplňování SPL.

**Tabulka 15: Plnění monitorovacích indikátorů SPL MAS Pobeskydí k 31. 12. 2010 (souhrn)**

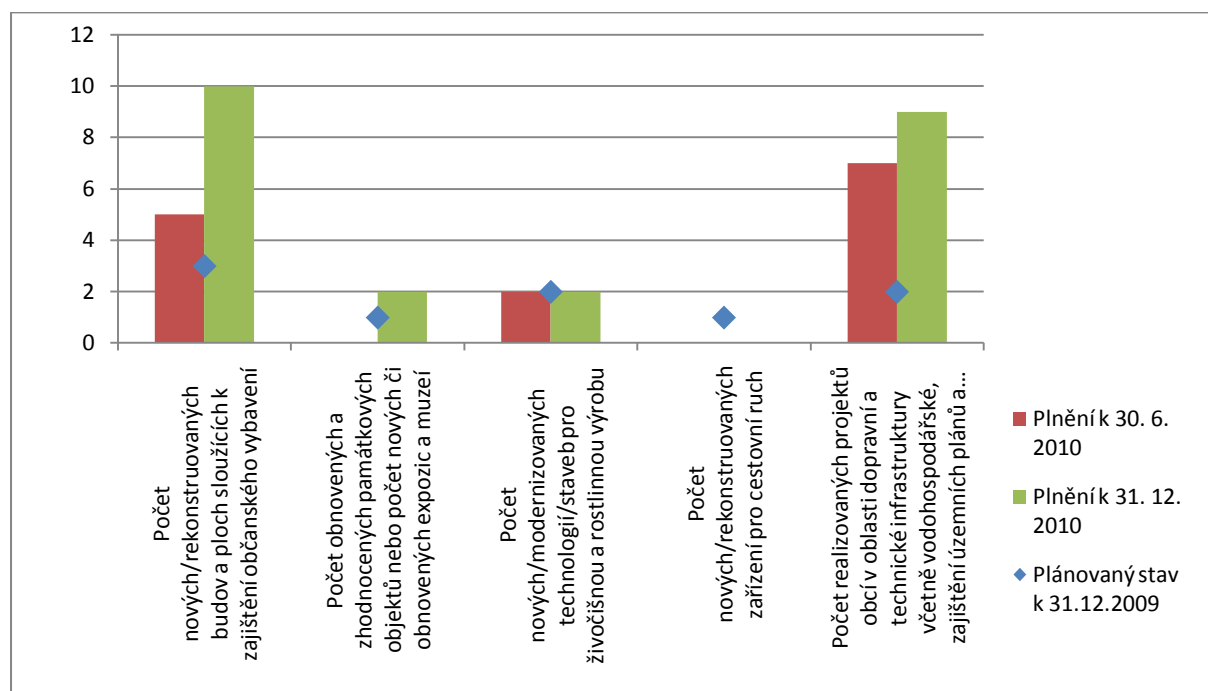
Indikátor	Plánovaný stav k 31. 12. 2009	Plnění k 30. 6. 2010	Plnění k 31. 12. 2010	Proplacené dotace na indikátory
Počet nových/rekonstruovaných budov a ploch sloužících k zajištění občanského vybavení	3	5	10	10 537 485,00
Počet obnovených a zhodnocených památkových objektů nebo počet nových či obnovených expozic a muzeí	1	0	2	1 879 475,00
Počet nových/modernizovaných technologií/staveb pro živočišnou a rostlinnou výrobu	2	2	2	872 000,00
Počet nových/rekonstruovaných zařízení pro cestovní ruch	1	0	0	0,00
Počet realizovaných projektů obcí v oblasti dopravní a technické infrastruktury včetně vodohospodářské, zajištění územních plánů a zlepšení vzhledu obcí	2	7	9	9 686 245,00
<b>Celkem</b>	<b>9</b>	<b>14</b>	<b>23</b>	<b>22 975 205,00</b>

Ke dni 31. 12. 2010 bylo doposud úspěšně realizováno a proplaceno 23 projektů a to 11 projektů z výzvy č. 1 a 12 projektů z výzvy č. 2 MAS Pobeskydí. První výzva byla vyhlášena pouze pro fiche č. 1, 3 a 5. Druhá výzva byla vyhlášena již pro všechny fiche. Rozdělení proplacených projektů k 31. 12. 2010 dle jednotlivých fichí je následující:

- 10 projektů ve fichi č. 1 – Občanská vybavenost, proplacená dotace ve výši 10 537 485,00 Kč,
- 2 projekty ve fichi č. 2 – Kulturní dědictví a tradice, proplacená dotace ve výši 1 879 475,00 Kč,
- 2 projekt ve fichi č. 3 – Rozvoj zemědělského podnikání, proplacená dotace ve výši 872 000,00 Kč,
- 0 projektů ve fichi č. 4 – Cestovní ruch, proplacená dotace ve výši 0,00 Kč,
- 9 projektů ve fichi č. 5 – Životní prostředí a infrastruktura, proplacená dotace ve výši 9 686 245,00 Kč.

Celkem bylo proplaceno 22 975 205,00 Kč.

Graf 10: Průběh plnění monitorovacích indikátorů SPL MAS Pobeskydí



### 5.3. PŘEHLED PODANÝCH, SCHVÁLENÝCH A REALIZOVANÝCH PROJEKTŮ DLE TYPU ŽADATELE

Tabulka 16: Přehled podaných, schválených a realizovaných projektů dle typu žadatele (k 31. 12. 2010)

		2008	2009	2010
<b>Počet podaných projektů<sup>26</sup></b>		23	27	35
<b>z toho</b>	<b>obcí a svazků obcí</b>	19	18	24
	<b>zemědělských podnikatelů</b>	2	3	6
	<b>nezemědělských podnikatelů</b>	0	0	1
	<b>círky a jejich organizace</b>	1	2	4
	<b>NNO (jiné výše neuvedené)</b>	1	4	0
<b>Celkový rozpočet podaných projektů (v Kč)</b>		33,63 mil.	41,67 mil.	58,46 mil.
<b>Požadovaná dotace podaných projektů (v Kč)<sup>27</sup></b>		25,53 mil.	28,93 mil.	38,50 mil.
<b>Alokace na rok (v Kč)</b>		12,49 mil.	16,66 mil.	17,80 <sup>28</sup> mil.
<b>Převis poptávky o</b>		104,40 %	73,65 %	123,54 %

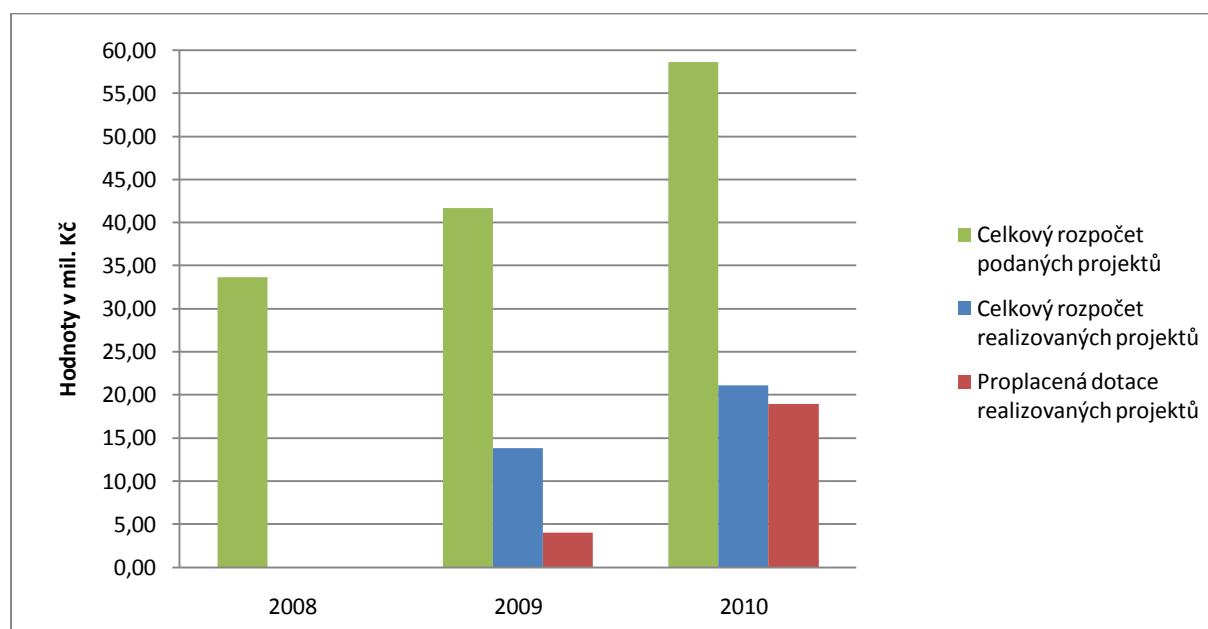
<sup>26</sup> Pouze přijatelné projekty hodnocené výběrovou komisí.

<sup>27</sup> Pouze přijatelné projekty hodnocené výběrovou komisí.

<sup>28</sup> Včetně 131 515,00 Kč dodatečně přesunutých z opatření IV.1.1 na opatření IV.1.2.

<b>Počet schválených/realizovaných projektů</b>		11/0	16/9	17/14
<b>z toho</b>	<b>obcí a svazku obcí</b>	9/0	10/8	10/10
	<b>zemědělských podnikatelů</b>	2/0	3/1	5/1
	<b>nezemědělských podnikatelů</b>	0/0	0/0	0/0
	<b>círky a jejich organizace</b>	0/0	1/0	2/1
	<b>NNO (jiné výše neuvedené)</b>	0/0	2/0	0/2
<b>Celkový rozpočet realizovaných projektů (v Kč)<sup>29</sup></b>		0,00	13,86 mil.	21,13 mil.
<b>Proplacená dotace realizovaných projektů (v Kč)<sup>30</sup></b>		0,00	4,02 mil.	18,95 mil.

Graf 11: Celkový rozpočet podaných a realizovaných projektů, včetně vyplacené dotace (k 31. 12. 2010)

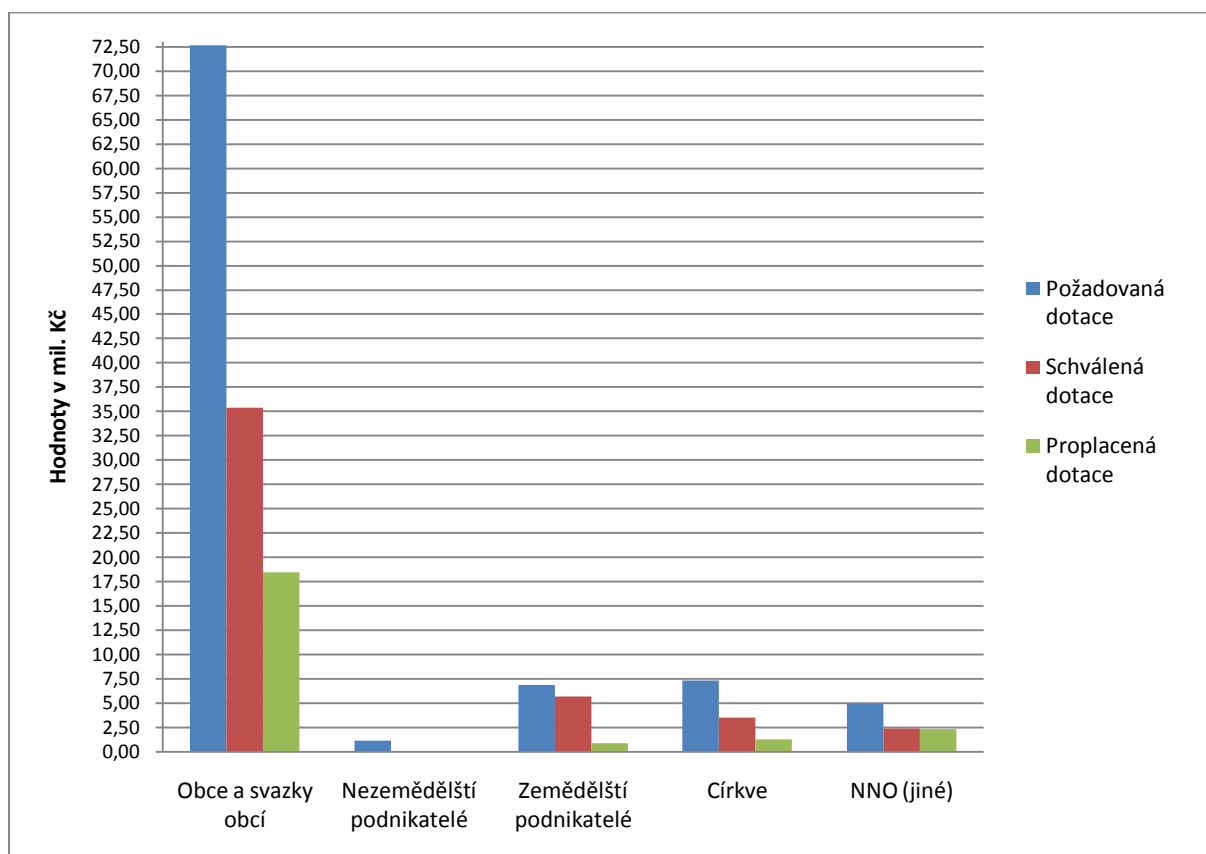


Z grafu je patrný rostoucí zájem o možnost získání dotací z vyhlášených výzev MAS Pobeskydí. Jelikož první výzva byla vyhlášena v červenci 2008, není v tomto roce zrealizován a tudíž vyplacen žádný projekt. Celkový rozpočet podaných přijatelných projektů v roce 2008 dosáhl výše 33,63 mil. Kč. V roce 2009 to bylo již 41,67 mil. Kč a v roce 2010 dokonce 58,46 mil. Kč. Projekty z první výzvy byly postupně realizovány a vyplaceny jak v roce 2009, tak i v roce 2010, s čímž souvisí rostoucí hodnota celkového rozpočtu realizovaných projektů, kdy v roce 2009 činila tato hodnota 13,86 mil. Kč a v roce 2010 stoupla na 21,13 mil. Kč. Postupně roste také vyplacená dotace realizovaných projektů. V roce 2009 činila 4,02 mil. Kč a v dalším roce již 18,95 mil. Kč, kde je tato částka tvořena vyplacenými dotacemi zrealizovaných projektů jak z první, tak i z druhé výzvy MAS Pobeskydí.

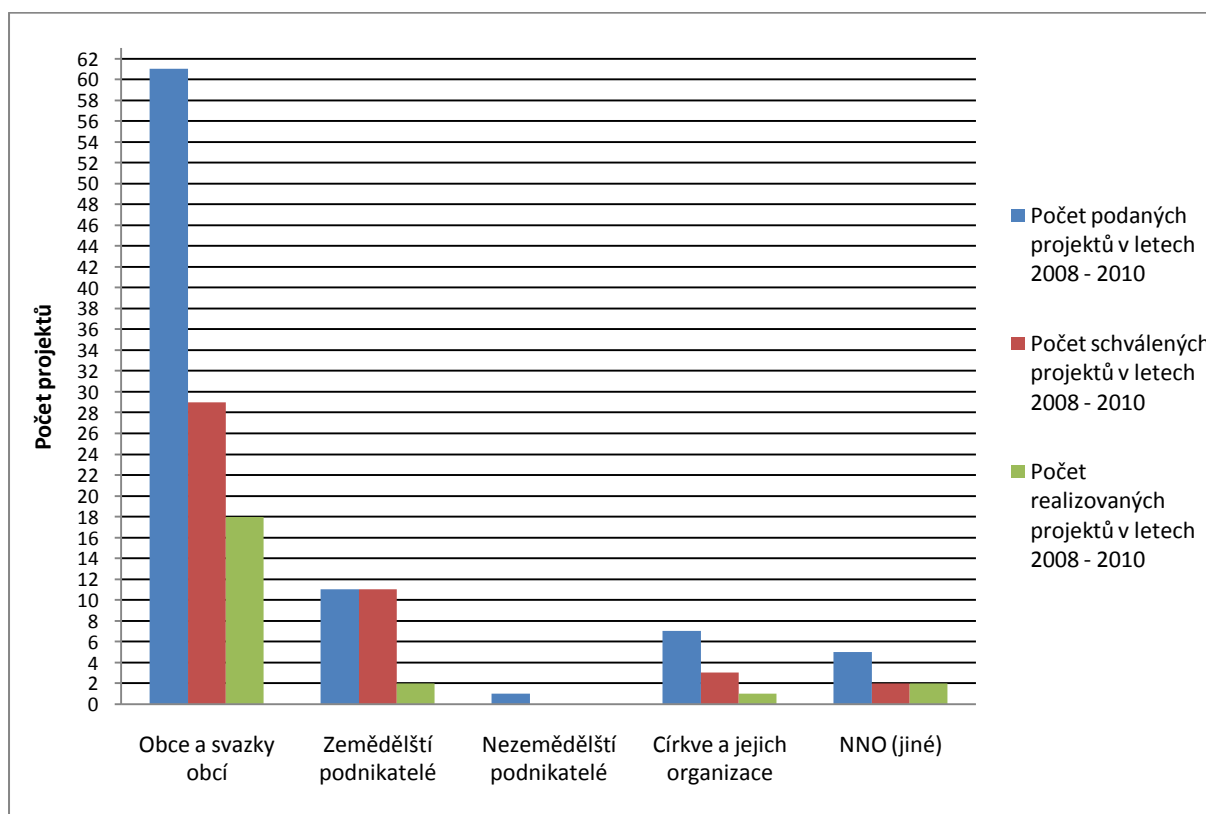
<sup>29</sup> Projekty ukončené v daném roce, tzn. byla podána žádost o vyplacení výdajů.

<sup>30</sup> Výše dotace skutečně vyplacené žadateli na účet v daném roce.

Graf 12: Požadovaná, schválená a proplacená dotace dle typu žadatele (k 31. 12. 2010)



Graf 13: Počet podaných, schválených a realizovaných projektů dle typu žadatele (k 31. 12. 2010)



Nejaktivnější žadatelé jsou z řad obcí a svazků obcí, kdy ve sledovaném období podali celkem 61 projektů. Z nich bylo 29 projektů schváleno a 18 je již úspěšně ukončeno. Následují žadatelé z řad zemědělských podnikatelů a to s celkovým počtem 11 podaných projektů, které byly všechny schváleny a 2 jsou již zrealizovány. Třetí nejvyšší hodnota podaných projektů je evidována u žadatelů typu církve a jejich organizace, a to s počtem 7 podaných projektů, z nichž 3 byly schváleny a budou postupně realizovány. Nyní je již 1 projekt úspěšně ukončen. Následují žadatelé z řad nestátních neziskových organizací s 2 schválenými projekty, které jsou již ukončeny. Pouze jedna žádost je evidována u žadatele typu nezemědělského podnikatele. Tato žádost ale nebyla schválena.

#### 5.4. PŘEHLED PODANÝCH, SCHVÁLENÝCH A REALIZOVANÝCH PROJEKTŮ DLE JEDNOTLIVÝCH ŽADATELŮ

Tabulka 17: Přehled požadovaných, schválených a proplacených dotací dle jednotlivých žadatelů (k 31. 12. 2010)

Žadatel	Celková dotace (v Kč)			Počet projektů			Místo realizace
	Požadovaná	Schválená	Proplacená	Podaných <sup>31</sup>	Schválených	Realizovaných	
Anna Bielanová	1 122 000,00	0,00	0,00	1	0	0	Hnojník
Farní sbor Slezské církve evangelické, a.v. v Albrechticích	430 610,00	430 610,00	0,00	1	1	0	Albrechtice
Ing. Menšík Oldřich, Ph. D.	1 160 940,00	1 160 940,00	0,00	1	1	0	Kunčice pod Ondřejníkem
Jan Kopčák	101 500,00	101 500,00	0,00	1	1	0	Kunčice pod Ondřejníkem
Město Brušperk	2 859 842,00	881 092,00	0,00	4	1	0	Brušperk
Město Frýdlant nad Ostravicí	2 230 537,00	349 432,00	349 432,00	2	1	1	Frýdlant nad Ostravicí
Miroslav Herot	1 572 000,00	1 572 000,00	72 000,00	3	3	1	Pržno
Obec Baška	1 180 739,00	748 739,00	748 739,00	2	1	1	Baška
Obec Bílá	1 356 483,00	1 356 483,00	0,00	1	1	0	Bílá
Obec Bruzovice	9 579 605,00	3 496 491,00	1 512 604,00	6	3	1	Bruzovice
Obec Čeladná	1 800 000,00	1 800 000,00	0,00	1	1	0	Čeladná
Obec Dobratice	1 800 000,00	1 474 815,00	1 474 815,00	1	1	1	Dobratice
Obec Dolní Tošanovice	1 800 000,00	0,00	0,00	1	0	0	Dolní Tošanovice
Obec Fryčovice	1 795 006,00	1 795 006,00	0,00	1	1	0	Fryčovice

<sup>31</sup> Pouze přijatelné projekty hodnocené výběrovou komisí.



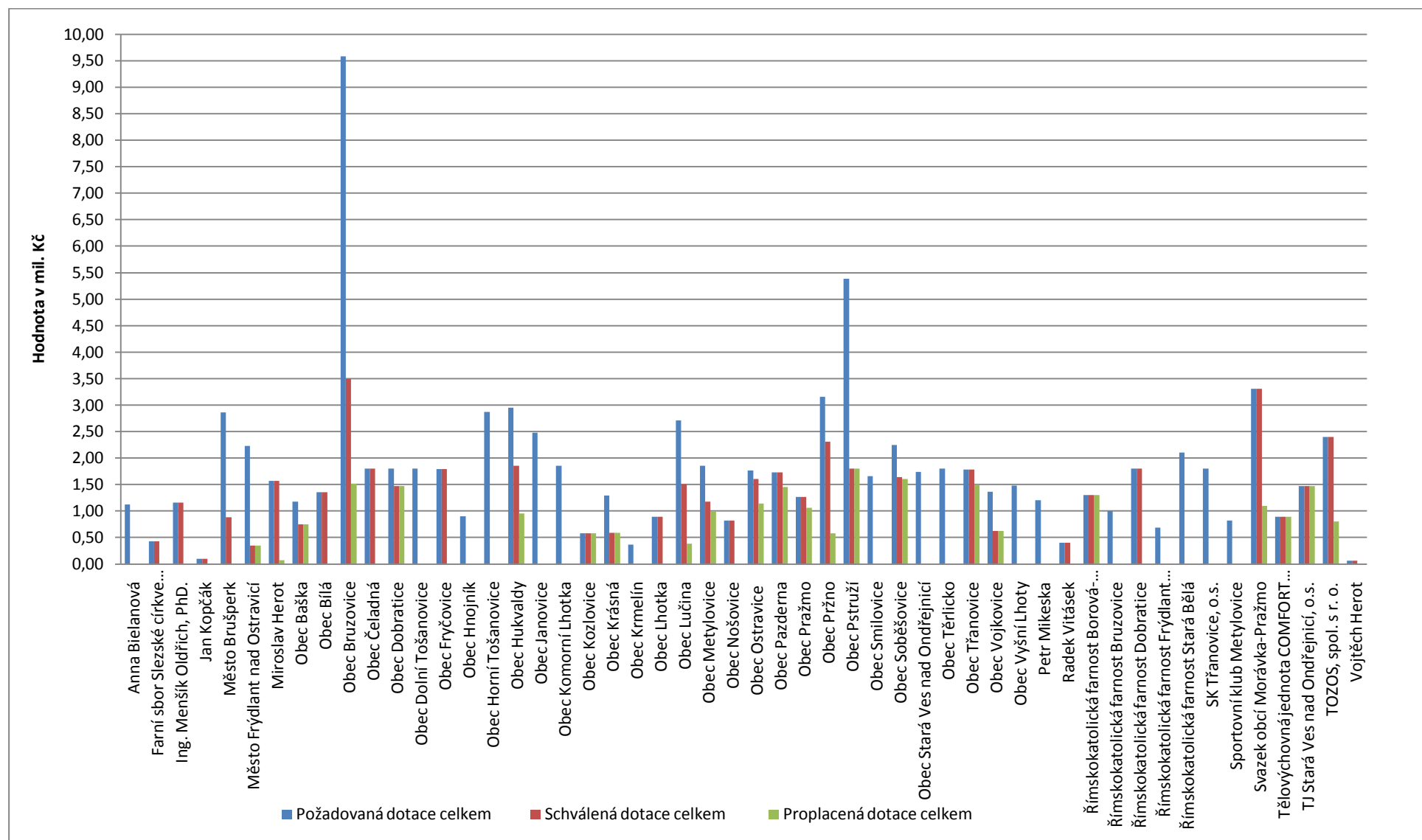
Žadatel	Celková dotace (v Kč)			Počet projektů			Místo realizace
	Požadovaná	Schválená	Proplacená	Podaných <sup>31</sup>	Schválených	Realizovaných	
Obec Hnojník	900 000,00	0,00	0,00	1	0	0	Hnojník
Obec Horní Tošanovice	2 875 114,00	0,00	0,00	2	0	0	Horní Tošanovice
Obec Hukvaldy	2 949 041,00	1 854 343,00	954 044,00	3	1	1	Hukvaldy
Obec Janovice	2 478 003,00	0,00	0,00	2	0	0	Janovice
Obec Komorní Lhotka	1 851 300,00	0,00	0,00	2	0	0	Komorní Lhotka
Obec Kozlovice	583 777,00	583 777,00	583 777,00	1	1	1	Kozlovice
Obec Krásná	1 293 695,00	588 673,00	588 673,00	2	1	1	Krásná
Obec Krmelín	365 759,00	0,00	0,00	2	0	0	Krmelín
Obec Lhotka	888 984,00	888 984,00	0,00	1	1	0	Lhotka
Obec Lučina	2 708 407,00	1 503 292,00	381 292,00	2	2	1	Lučina
Obec Metylovice	1 853 613,00	1 172 745,00	985 912,00	2	1	1	Metylovice
Obec Nošovice	819 453,00	819 453,00	0,00	1	1	0	Nošovice
Obec Ostravice	1 762 042,00	1 600 492,00	1 141 695,00	1	1	1	Ostravice
Obec Pazderna	1 729 501,00	1 729 501,00	1 456 236,00	1	1	1	Pazderna
Obec Pražmo	1 261 696,00	1 261 696,00	1 059 529,00	1	1	1	Pražmo
Obec Pržno	3 157 103,00	2 312 807,00	577 905,00	3	2	1	Pržno
Obec Pstruží	5 382 606,00	1 800 000,00	1 800 000,00	3	1	1	Pstruží
Obec Smilovice	1 661 580,00	0,00	0,00	1	0	0	Smilovice
Obec Soběšovice	2 247 964,00	1 644 378,00	1 606 578,00	2	1	1	Soběšovice
Obec Stará Ves nad Ondřejnicí	1 740 622,00	0,00	0,00	1	0	0	Stará Ves nad Ondřejnicí
Obec Těrlicko	1 800 000,00	0,00	0,00	1	0	0	Těrlicko
Obec Třanovice	1 782 000,00	1 782 000,00	1 497 472,00	1	1	1	Třanovice
Obec Vojkovice	1 363 666,00	628 349,00	628 349,00	2	1	1	Vojkovice
Obec Vyšní Lhoty	1476784,00	0,00	0,00	2	0	0	Vyšní Lhoty

Žadatel	Celková dotace (v Kč)			Počet projektů			Místo realizace
	Požadovaná	Schválená	Proplacená	Podaných <sup>31</sup>	Schválených	Realizovaných	
Petr Mikeska	1 200 000,00	0,00	0,00	1	0	0	Čeladná
Radek Vitásek	397 260,00	397 260,00	0,00	1	1	0	Bruzovice
Římskokatolická farnost Borová-Malenovice	1 305 055,00	1 305 055,00	1 301 570,00	1	1	1	Malenovice
Římskokatolická farnost Bruzovice	997 446,00	0,00	0,00	1	0	0	Bruzovice
Římskokatolická farnost Dobratice	1 800 000,00	1 800 000,00	0,00	1	1	0	Dobratice
Římskokatolická farnost Frýdlant nad Ostravicí	688 511,00	0,00	0,00	1	0	0	Frýdlant nad Ostravicí
Římskokatolická farnost Stará Bělá	2 106 494,00	0,00	0,00	2	0	0	Krmelín
SK Třanovice, o.s.	1 800 000,00	0,00	0,00	1	0	0	Třanovice
Sportovní klub Metylovice	824 670,00	0,00	0,00	2	0	0	Metylovice
Svazek obcí Morávka-Pražmo	3 305 287,00	3 305 287,00	1 099 507,00	2	2	1	Morávka, Pražmo
Tělovýchovná jednota COMFORT Dobratice, o.s.	888 391,00	888 391,00	887 616,00	1	1	1	Dobratice
TJ Stará Ves nad Ondřejnicí, o.s.	1 470 470,00	1 470 470,00	1 467 460,00	1	1	1	Stará Ves nad Ondřejnicí
TOZOS, spol. s r. o.	2 400 000,00	2 400 000,00	800 000,00	3	3	1	Dolní Tošanovice
Vojtěch Herot	60 000,00	60 000,00	0,00	1	1	0	Pržno

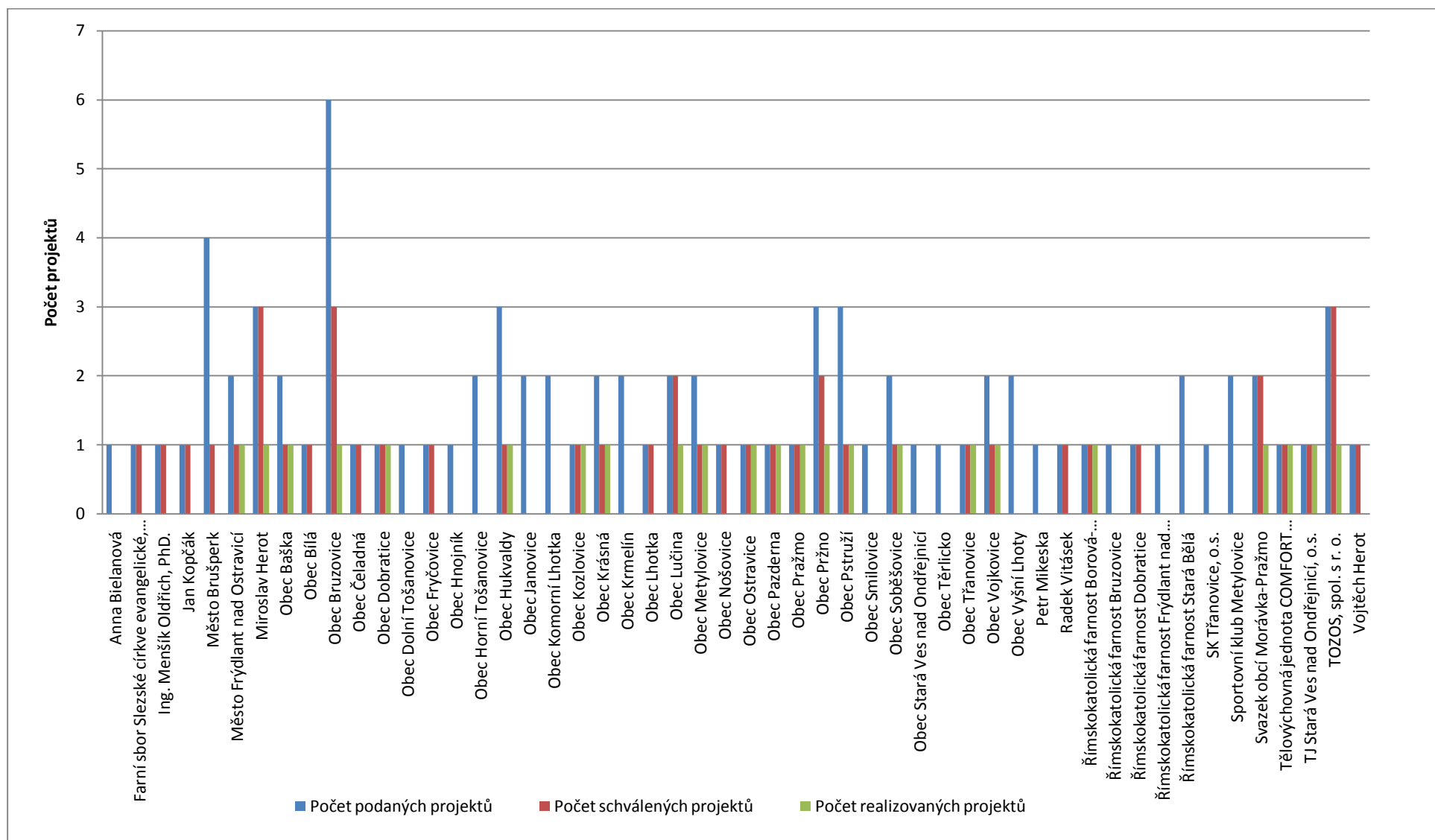
Během tří výzev, které vyhlásila MAS Pobeskydí v roce 2008, 2009 a 2010 byly žádosti o dotaci podány celkem od 50 žadatelů. Celkem bylo zaevidováno 85 přijatelných žádostí, neboť někteří žadatelé podali více žádostí. Na dotacích bylo celkem požadováno 92,9 mil. Kč. Z toho bylo 46,9 mil. Kč schváleno a 22,9 mil. Kč následně proplaceno.

Nejvyšší objem požadované dotace v rámci tří výzev MAS Pobeskydí je evidován u žadatele Obec Bruzovice, a to 9,5 mil. Kč. Přesto není výše proplacené dotace u této obce nejvyšší. Dosahuje objemu 1,5 mil. Kč, což ji řadí na třetí místo. Nejvyšší objem proplacené dotace byl proplacen žadateli Obce Pstruží, a to 1,8 mil. Kč. Druhá nejvyšší částka proplacené dotace činí 1,6 mil. Kč, z celkové požadované dotace 2,2 mil. Kč, a to u žadatele Obce Soběšovice.

Graf 14: Přehled jednotlivých žadatelů a jejich požadovaná, schválená a proplacená dotace (k 31. 12.. 2010)



Graf 15: Počet podaných (přijatelných), schválených a realizovaných projektů dle žadatelů (k 31. 12. 2010)



Nejvyšší počet podaných (přijatelných) projektů za předchozí 3 výzvy MAS Pobeskydí je evidován u žadatele Obec Bruzovice (6 projektů), čemuž také odpovídají nejvyšší požadované dotace (viz předchozí graf). U tohoto žadatele byl schválen 1 projekt, který je již také zrealizován. Poté následuje Město Brušperk se 4 podanými a jedním schváleným projektem, jehož realizace je ukončena, ale dotace doposud nebyla proplacena. Následuje přehled žadatelů se 3 podanými projekty:

- Miroslav Herot (3 projekty schválené a 1 je již ukončen),
- Obec Hukvaldy (2 schválené projekty, z nichž jeden je již ukončen),
- Obec Pržno (2 schválené projekty, z nichž jeden je ukončen),
- Obec Pstruží (1 schválený projekt, jež byl již úspěšně ukončen) a
- TOZOS, spol. s r.o. (3 schválené projekty, z nichž 1 projekt je již ukončen).

Počet 2 podaných projektů je evidován u těchto žadatelů:

- Město Frýdlant nad Ostravicí (1 schválený a již ukončený projekt),
- Obec Baška (1 schválený projekt, jehož realizace je ukončena),
- Obec Horní Tošanovice (u tohoto žadatele nebyly projekty schválené),
- Obec Janovice (u tohoto žadatele nebyly projekty schválené),
- Obec Komorní Lhotka (u tohoto žadatele nebyly projekty schválené),
- Obec Krásná (1 schválený projekt, který je již ukončen),
- Obec Krmelín (u tohoto žadatele nebyly projekty schválené),
- Obec Lučina (2 schválené projekty a jeden je již ukončený),
- Obec Metylovice (1 schválený a úspěšně zrealizovaný projekt),
- Obec Soběšovice (1 schválený a úspěšně zrealizovaný projekt),
- Obec Vojkovice (1 schválený projekt, jehož realizace je již ukončena),
- Obec Vyšní Lhoty (u tohoto žadatele nebyly projekty schválené),
- Římskokatolická farnost Stará Bělá (u tohoto žadatele nebyly projekty schválené),
- Sportovní klub Metylovice, o.s. (u tohoto žadatele nebyly projekty schválené) a
- SVAZEK OBCÍ "Morávka-Pražmo" (2 schválené projekty, z nichž jeden je již úspěšně zrealizovaný).

U zbývajících žadatelů je evidován jeden podaný projekt. Ty, které jsou již ukončeny, jsou patrné z předcházejícího grafu.

## 5.5. PŘEHLED PODANÝCH, SCHVÁLENÝCH A REALIZOVANÝCH PROJEKTŮ DLE MÍSTA REALIZACE

Během 3 vyhlášených výzev MAS Pobeskydí byly zaevidovány přijatelné projekty, jež jsou, budou, či měly být realizovány na území 37 obcí s územní působností MAS Pobeskydí.

**Tabulka 18: Požadovaná, schválená a proplacená dotace na území jednotlivých obcí MAS Pobeskydí (k 31. 12. 2010)**

Místo realizace	Celková dotace (v Kč)			Počet projektu za místo realizace		
	Požadovaná	Schválená	Proplacená	Podaných <sup>32</sup>	Schválených	Realizovaných
<b>Albrechtice</b>	430 610,00	430610,00	0,00	1	0	0
<b>Baška</b>	1 180 739,00	748 739,00	748 739,00	2	1	1

<sup>32</sup> Pouze přijatelné projekty hodnocené výběrovou komisí.

Místo realizace	Celková dotace (v Kč)			Počet projektu za místo realizace		
	Požadovaná	Schválená	Proplacená	Podaných <sup>32</sup>	Schválených	Realizovaných
Bílá	1 356 483,00	1 356 483,00	0,00	1	1	0
Brušperk	2 859 842,00	881 092,00	0,00	4	1	0
Bruzovice	1 0974 311,00	3 893 751,00	1 512 604,00	8	3	1
Čeladná	3 000 000,00	1 800 000,00	0,00	2	1	0
Dobruška	4 488 391,00	4163206,00	2 362 431,00	3	3	2
Dolní Tošanovice	2 600 000,00	800 000,00	800 000,00	2	1	1
Fryčovice	1 795 006,00	1 795 006,00	0,00	1	1	0
Frydlant nad Ostravicí	2 919 048,00	349 432,00	349 432,00	3	1	1
Hnojník	2 022 000,00	0,00	0,00	2	0	0
Horní Tošanovice	4 475 114,00	1 600 000,00	0,00	4	2	0
Hukvaldy	2 949 032,00	1 854 343,00	954 044,00	3	2	1
Janovice	2 478 003,00	0,00	0,00	2	0	0
Komorní Lhotka	1 851 300,00	0,00	0,00	2	0	0
Kozlovice	583 777,00	583 777,00	583 777,00	1	1	1
Krásná	1 293 695,00	588 673,00	588 673,00	2	1	1
Krmelín	2 472 253,00	0,00	0,00	4	0	0
Kunčice pod Ondřejníkem	1 160 940,00	1 160 940,00	0,00	1	1	0
Lhotka	990 484,00	990 484,00	0,00	2	2	0
Lučina	2 708 407,00	1 503 292,00	381 292,00	2	2	1
Malenovice	1 305 055,00	1 305 055,00	1 301 570,00	1	1	1
Metylovice	2 678 283,00	1 172 745,00	985 912,00	4	1	1
Morávka, Pražmo	3 305 287,00	3 305 287,00	1 099 507,00	2	2	1
Nošovice	819 453,00	819 453,00	0,00	1	1	0
Ostravice	1 762 042,00	1 600 492,00	1 141 695,00	1	1	1
Pazderna	1 729 501,00	1 729 501,00	1 456 236,00	1	1	1

Místo realizace	Celková dotace (v Kč)			Počet projektu za místo realizace		
	Požadovaná	Schválená	Proplacená	Podaných <sup>32</sup>	Schválených	Realizovaných
<b>Pražmo</b>	1 261 696,00	1 261 696,00	1 059 529,00	1	1	1
<b>Pržno</b>	4 789 103,00	3 944 807,00	649 905,00	7	6	2
<b>Pstruží</b>	5 382 606,00	1 800 000,00	1 800 000,00	3	1	1
<b>Smilovice</b>	1 661 580,00	0,00	0,00	1	0	0
<b>Soběšovice</b>	2 247 964,00	1 644 378,00	1 606 578,00	2	1	1
<b>Stará Ves nad Ondřejnicí</b>	3 211 092,00	1 470 470,00	1 467 460,00	2	1	1
<b>Těrlicko</b>	1 800 000,00	0,00	0,00	1	0	0
<b>Třanovice</b>	3 582 000,00	1 782 000,00	1 497 472,00	2	1	1
<b>Vojkovice</b>	1 363 666,00	628 349,00	628 349,00	2	1	1
<b>Vyšní Lhoty</b>	1 476 784,00	0,00	0,00	2	0	0

Nejvyšší objem požadované dotace je evidován na území obce Bruzovice, a to 10,9 mil. Kč. Následuje území obce Pstruží s požadavkem 5,3 mil. Kč. Třetí nejvyšší požadovaný objem dotace je evidován na území obce Pržno. Zde bylo požadováno 4,7 mil. Kč.

Nejvyšší počet podaných (přijatelných) projektů je na území obce Bruzovice, a to 8 projektů. Z nichž bylo 6 podáno Obcí Bruzovice, jeden projekt fyzickou osobou a jeden projekt církevní organizací. Schválené jsou tři projekty a jeden z nich je již také úspěšně ukončen. Se 7 podanými (přijatelnými) projekty následuje území obce Pržno. Zde byly 3 projekty podány žadatelem Obec Pržno a 4 projekty fyzickými osobami. Na území této obce je také schválen nejvyšší počet projektů, a to 6 projektů, z nichž dva jsou již ukončeny. Se shodným počtem 4 projektů následují území obcí:

- Brušperk (1 schválený projekt, jehož realizace pokračuje, ale z důvodu porušení dotačních podmínek, je vyplacení dotace pozastaveno),
- Horní Tošanovice (2 schválené projekty, jehož realizace pokračuje),
- Krmelín (na tomto území nebyl dosud žádný projekt schválen),
- Metylovice (1 schválený projekt, jehož realizace je již ukončena).

Počet 3 podaných (přijatelných) projektů je evidován na území těchto obcí:

- Dobratice (3 schválené projekty, z nichž 2 jsou již ukončeny),
- Frýdlant nad Ostravicí (1 schválený a již ukončený projekt),
- Hukvaldy (2 schválené projekt, z nichž 1 je již ukončen),
- Pstruží (1 schválený projekt, jehož realizace je ukončena).

Počet 2 podaných (přijatelných) projektů je evidován na území těchto obcí:

- Baška (1 schválený projekt, jehož realizace je ukončena),
- Čeladná (1 schválený projekt, jehož realizace pokračuje),
- Dolní Tošanovice (1 schválený projekt, jehož realizace je ukončena),

- Hnojník (na území této obce nebyl projekt doposud schválen),
- Janovice (na území této obce nebyl projekt doposud schválen),
- Komorní Lhotka (na území této obce nebyl projekt doposud schválen),
- Krásná (1 schválený projekt, jehož realizace je ukončena),
- Lhotka (2 schválené projekty, které jsou nyní v realizaci),
- Lučina (2 schválené projekty, z nichž jeden je již ukončen),
- Morávka, Pražmo (2 schválené projekty, z nichž jeden je ukončen),
- Soběšovice (1 schválený projekt, jehož realizace je ukončena),
- Stará Ves nad Onřejnicí (1 schválený projekt a ukončený projekt),
- Třanovice (1 schválený projekt, jehož realizace je ukončena),
- Vojkovice (1 schválený projekt, jehož realizace je ukončena)
- Vyšní Lhoty (na území této obce nebyl projekt doposud schválen).

Po jednom projektu je evidováno na území těchto obcí:

- Albrechtice (projekt se realizuje),
- Bílá (projekt se realizuje),
- Fryčovice (projekt se realizuje),
- Kozlovice (projekt je ukončen),
- Kunčice pod Ondřejníkem (projekt nadále pokračuje),
- Malenovice (projekt je ukončen),
- Nošovice (projekt se realizuje),
- Ostravice (projekt je ukončen),
- Pazderna (projekt je ukončen),
- Pražmo (projekt je ukončen),
- Smilovice (doposud žádný schválený projekt),
- Těrlicko (doposud žádný schválený projekt).

Následující grafy uvádějí přehledně počty projektů a výše dotací požadovaných, schválených a proplacených za jednotlivá místa realizace tj. území obcí.

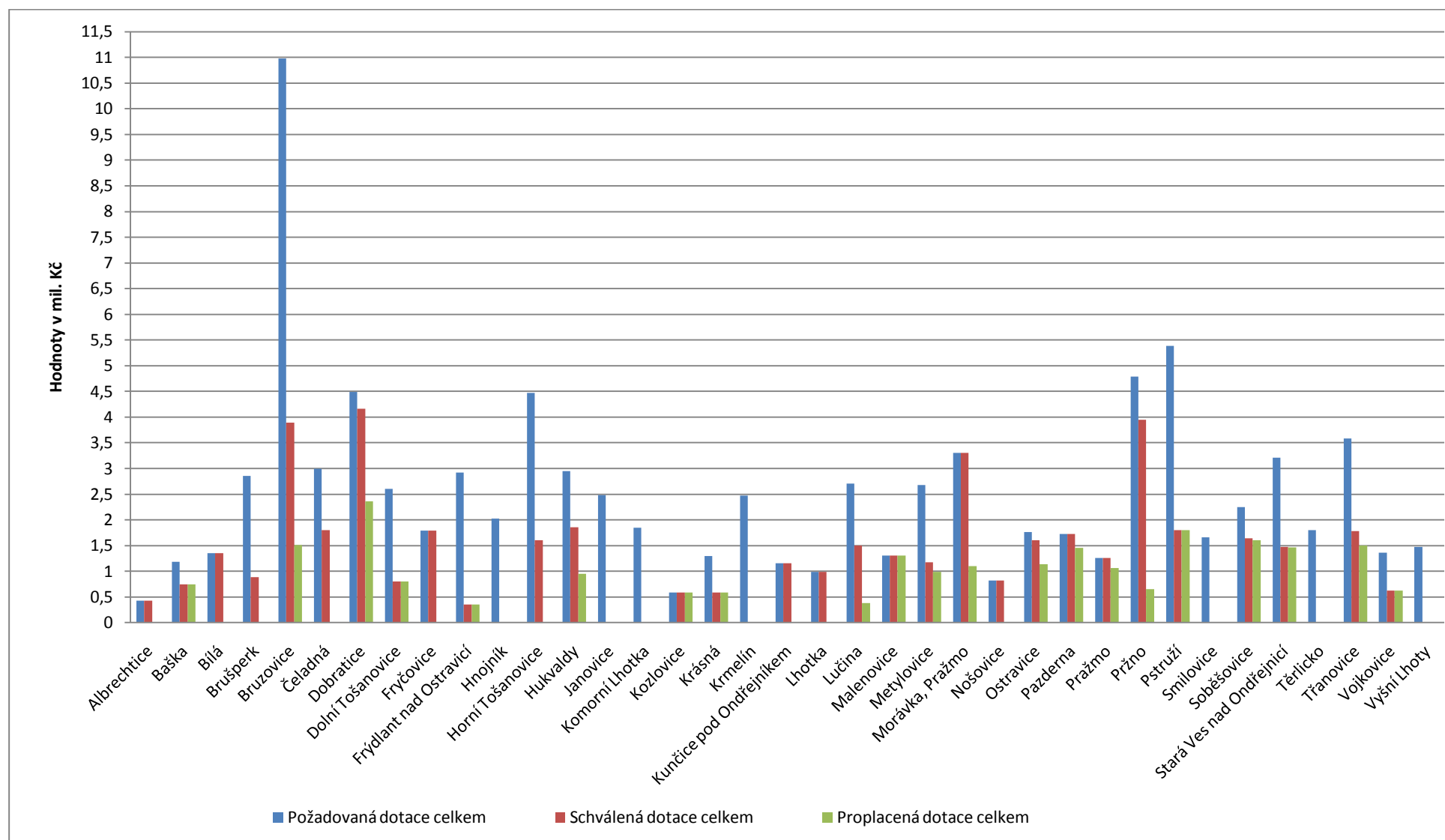
Na konci této kapitoly je uvedena mapka, na které jsou znázorněny všechny zrealizované a proplacené projekty k 31. 12. 2010 dle místa realizace. Jsou zde zařazeny všechny projekty první výzvy a část projektů druhé výzvy.

Projekty byly zrealizovány (a dotace již proplacena) ve 21 obcích z celkového počtu 37 obcí, které jsou místem realizace v podaných projektech. Ve dvou z těchto obcí byly zrealizovány k 31. 12. 2010 dva projekty. Jedná se o obec Dobratice a obec Pražmo. Dále jeden projekt byl realizován na území dvou obcí a to Morávky a Pražma. Výše proplacené dotace byla rovnoměrně ( $\frac{1}{2} + \frac{1}{2}$ ) rozdělena mezi tyto obce.

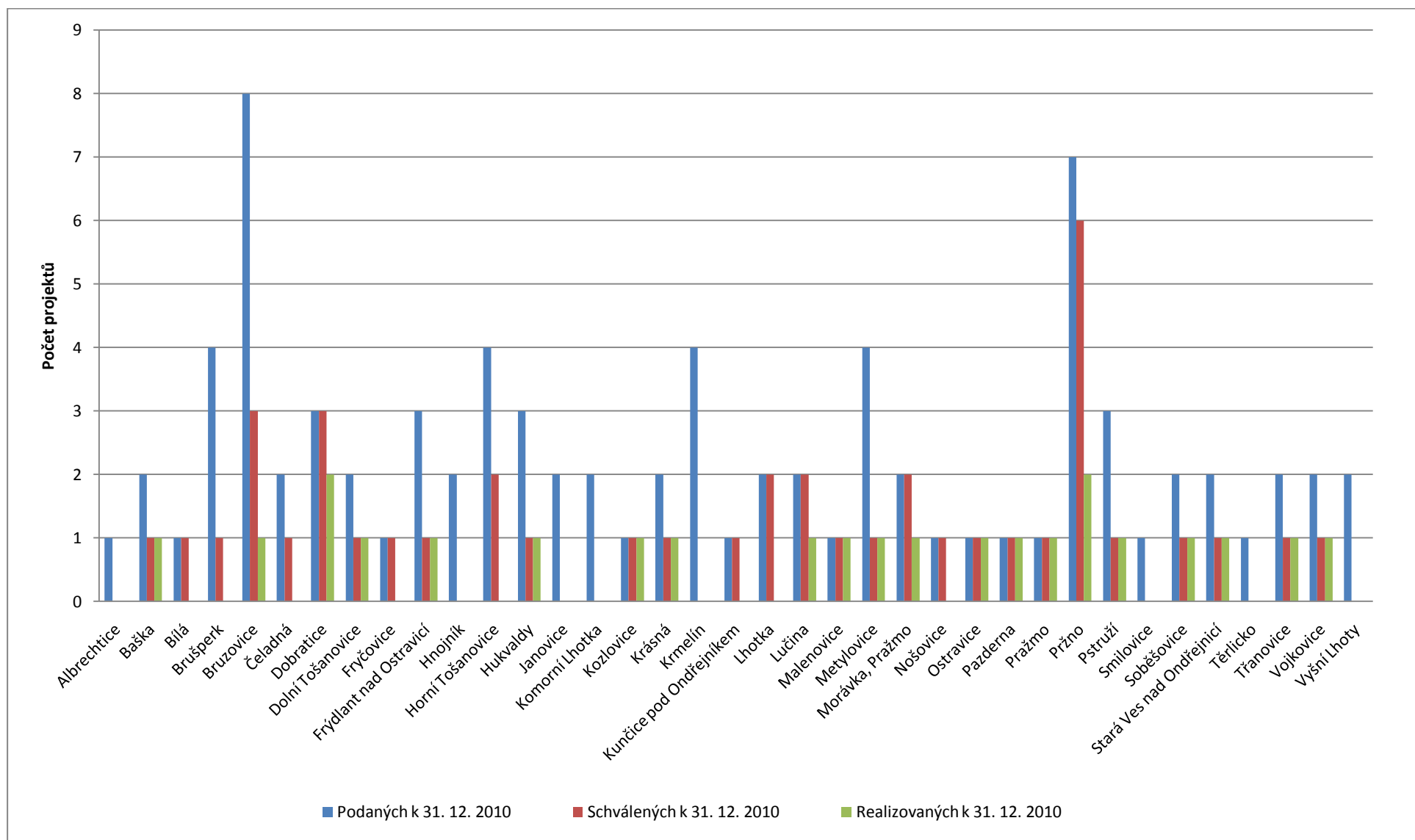
Nejvyšší dotace byla proplacena na projekty realizované v obcích Dobratice, Pstruží, Soběšovice. Nejnižší výše dotace byla proplacena na projekty realizované v obcích Kozlovice, Lučina a Frýdlant nad Ostravicí.



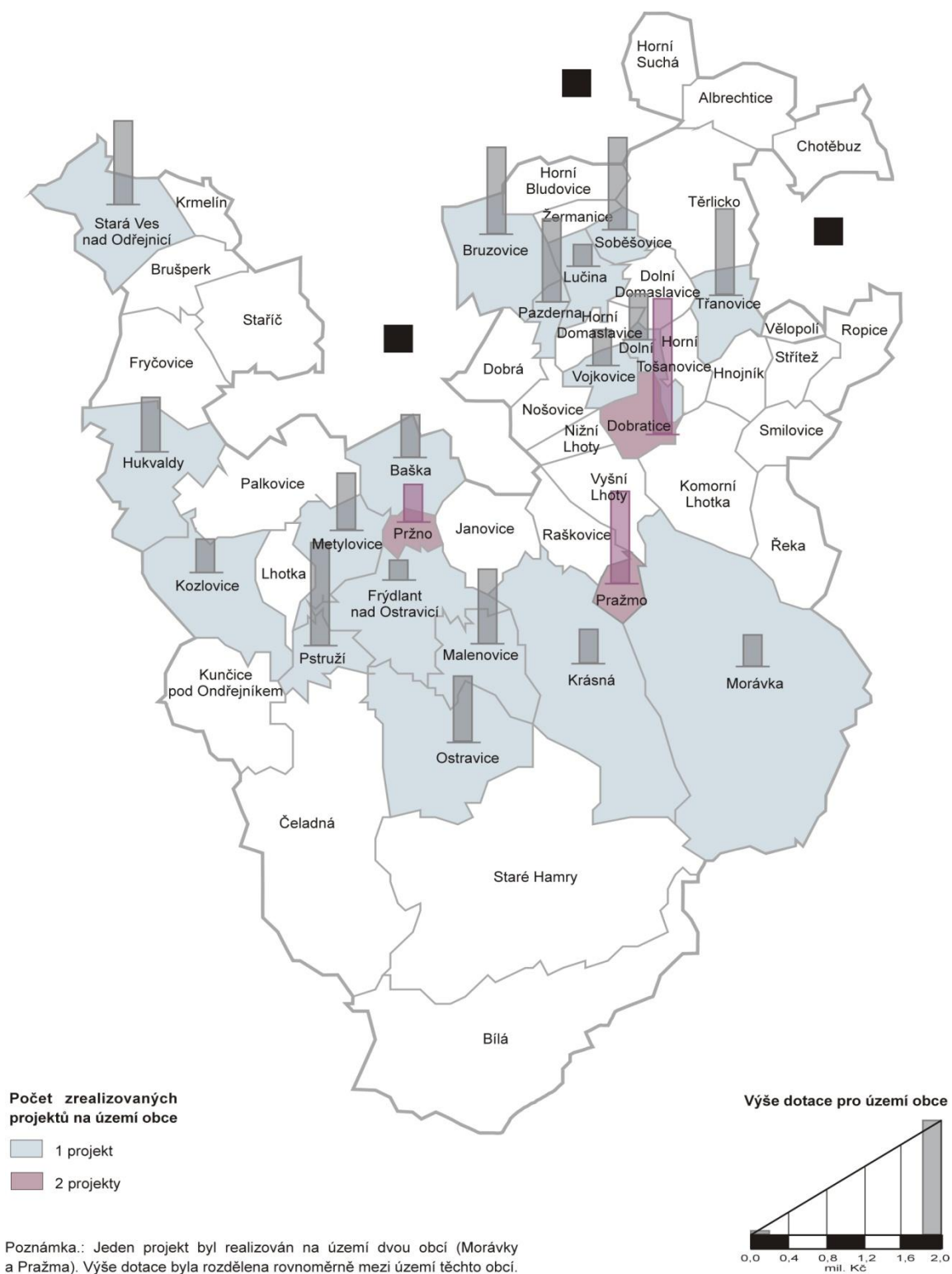
Graf 16: Místo realizace projektů spolu s výši požadované, schválené a vyplacené dotace k (31. 12. 2010)



Graf 17: Počet podaných (přijatelných), schválených a realizovaných projektů dle místa realizace (k 31. 12. 2010)



Obrázek 1: Počet zrealizovaných projektů na území obce vč. výše proplacené dotace (k 31. 12. 2010)



## 6. SPOLUPRÁCE

### 6.1. SPOLUPRÁCE

MAS Pobeskydí vyvíjí aktivity na území i mimo území své působnosti různého charakteru, od spolupráce a aktivit krátkodobých až po aktivity několikaleté.

Jedním z dlouhodobých, již ukončených, byl projekt „Profesionálové moravskoslezského venkova“, spolufinancovaný Evropským sociálním fondem (ESF) a Operačním programem Rozvoj lidských zdrojů (OP RLZ), jehož nositelem byla Národní observatoř venkova, o.p.s. a hlavním partnerem MAS Pobeskydí.

Dalším dlouhodobým projektem „Klíčové faktory úspěchu a efektivity intervencí místních akčních skupin jako nástroje pro obnovu a rozvoj venkova ČR“, jehož nositelem bylo Centrum pro komunitní práci západní Čechy a jedním z partnerů MAS Pobeskydí, byl financován z programu Výzkum pro řešení regionálních disparit Ministerstva pro místní rozvoj České republiky.

Neukončené, resp. připravované dlouhodobé projekty se týkají spolupráce na vytváření sítí a informačních kanálů pro podporu rozvoje začínajících místních akčních skupin, ať už na území České republiky, tak i v zahraničí, ochrany životního prostředí, hospodaření s biomasou či rozvoje vzdělávání.

Dalším projektem, na kterém se MAS Pobeskydí podílela zejména lektorskou a poradenskou činností, byl mezinárodní projekt „Euro Net“, zaměřený na vytvoření přeshraniční strategie spolupráce Sdružení obcí povodí Stonávky (člen MAS) a Mikroregionu Těřchovské doliny (SK).

Zelené centrum Třanovice je projekt Obce Třanovice a její Školy obnovy venkova Třanovice, na jehož realizaci byla v lednu 2010 podaná žádost o dotaci. MAS Pobeskydí je v žádosti definována jako jeden z partnerů a přispěje při realizaci činnostmi: propagační, lektorskou a poradenskou v rámci vybraných témat environmentálního vzdělávání, výchovy a osvěty a environmentálního poradenství.

**Tabulka 19: Přehled realizovaných a připravovaných projektů/aktivit spolupráce (k 31. 12. 2010)**

Partner	Datum uzavření a ukončení smlouvy o spolupráci a partnerství	Typ spolupráce	Zaměření projektu spolupráce
Národní observatoř venkova, o.p.s.	10. 10. 2006 30. 6. 2008	Meziregionální	Realizace vzdělávacího projektu Profesionálové moravskoslezského venkova
Centrum pro komunitní práci západní Čechy, a.s. Plzeň	5. 9. 2007 31. 12. 2008	Meziregionální	Výzkum pro řešení regionálních disparit
MAS Sdružení Růže a MAS Vladař	13. 12. 2007 dosud trvá	Meziregionální	Prosazování principů LEADER, Leadersystems
Lokalna Grupa Dzialania „Pro Ko Pa Ra“ Koniusza, Polsko	18. 2. 2008 dosud trvá	Mezinárodní	Deklarace spolupráce a výměny zkušeností z realizace projektů
Česká zemědělská univerzita v Praze	5. 3. 2008 dosud trvá	Meziregionální	Rozvoj venkovských oblastí a podpora iniciativy Leader
Comunauté Pontivy, Francie	Navázán kontakt s výměnou zkušeností	Mezinárodní	Životní prostředí a obnovitelné zdroje energií
Sdružení pro Jesenicko, Jeseník	20. 10. 2008 dosud trvá	Meziregionální	Spolupráce a poradenství při realizaci osy IV. PRV
STONAX o. p. s., Třanovice	Dílčí smlouvy 10/2009 – 06/2010	Regionální	Euro Net – Strategie přeshraniční spolupráce
Žilinský samosprávný kraj, Slovensko	Partner od smlouvy odstoupil v červnu 2010	Mezinárodní	Obnovme hodnoty vidieckej krajiny – zachování tváře území

Partner	Datum uzavření a ukončení smlouvy o spolupráci a partnerství	Typ spolupráce	Zaměření projektu spolupráce
Škola obnovy venkova Třanovice (Obec Třanovice)	Příslib spolupráce v žádosti o dotaci v lednu 2010	Regionální	Zelené centrum Třanovice (environmentální vzdělávání, výchova, osvěta a environmentální poradenství)
Asocijacia za edukáciu i regionalni rozvoj, Srbsko	Navázán kontakt s výměnou zkušeností 8. 10. 2010	Mezinárodní	LEADER a vznik místní akční skupiny

## 6.2. KOMERČNÍ ČINNOST

Neméně důležitou náplní práce MAS Pobeskydí je komerční činnost. MAS touto činností získává finanční prostředky na předfinancování svých způsobilých výdajů v opatření IV.1.1 PRV a na financování výdajů, které v tomto opatření nejsou způsobilé. Úspěšnost této činnosti lze dokumentovat skutečností, že na rozdíl od mnoha jiných MAS, nemusela MAS Pobeskydí na předfinancování způsobilých výdajů zajišťovat úvěr, přestože doposud nebyly vybírány ani členské příspěvky od jejich členů. Zásahu na tom mají především zaměstnanci MAS Pobeskydí, díky jejich odbornosti se daří plnit úkoly i v této oblasti. Navíc touto činností podporuje MAS na svém území působnosti realizaci projektů, které nelze uplatnit v ose IV LEADER Programu rozvoje venkova ČR a přispívá tím k naplňování integrované strategie území „Strategie rozvoje Pobeskydí“. Zároveň tato činnost přispívá k navazování partnerských vztahů mezi MAS a subjekty veřejné správy, neziskové i podnikatelské sféry, které projeví zájem o její služby.

Tabulka 20: Přehled projektů zpracovaných MAS mimo program typu LEADER (k 31. 12. 2010)

Název projektu	Rok	Dokumentace	Dotační program/objednatel
Zateplení obecních bytových domů	2008	Žádost o dotaci	Moravskoslezský kraj
Rekonstrukce mostu u hotelu ALBO na MK v Dolních Domaslavicích	2008	Žádost o dotaci	Moravskoslezský kraj
Rekonstrukce místní komunikace	2008	Žádost o dotaci	Moravskoslezský kraj
Strategický plán mikroregionu Frýdlantsko-Beskydy	2008	Strategický plán	Zájmové sdružení Frýdlantsko- Beskydy
Společenské centrum pro volnočasové aktivity dětí a mládeže	2008	Žádost o dotaci	ROP Moravskoslezsko
Stavební úpravy ZŠ Janovice	2008	Žádost o dotaci	ROP Moravskoslezsko
Finanční zabezpečení projektu Thermal Pasohlávky	2008	Analýza podnikatelského záměru	Thermal Pasohlávky
Rekonstrukce kulturního domu "Hájenska" v Horních Tošanovicích	2008	Žádost o dotaci na projektovou dokumentaci	Moravskoslezský kraj
Rekonstrukce rekreační chaty v turistickém areálu	2008	Žádost o dotaci	Program rozvoje venkova ČR
Rekonstrukce a rozšíření vodohospodářské infrastruktury v obci Třanovice	2008	Projekt	TISPOL, s.r.o.
Komunitní centrum v Třanovicích	2008	Projekt	TISPOL, s.r.o.
Kemp pod Husarůvkou	2008	Případová studie	LUSTON, o.p.s.
Sběrný dvůr ve Vyšních Lhotách	2008	Žádost o dotaci	OP ŽP
Vybavení sběrného dvora v Třanovicích	2008	Žádost o dotaci	OP ŽP
Revitalizace dřevěného kostela Božího Těla v Gutech	2009	Žádost o dotaci	ROP Moravskoslezsko

Název projektu	Rok	Dokumentace	Dotační program/objednatel
Revitalizace dřevěného kostela Všech Svatých v Sedlístích	2009	Žádost o dotaci	ROP Moravskoslezsko
Revitalizace dřevěného kostela svatého Ondřeje v Hodslavicích	2009	Žádost o dotaci	ROP Moravskoslezsko
Rekonstrukce náměstí v obci Lučina	2009	Žádost o dotaci	ROP Moravskoslezsko
Přístavba tělocvičky ZŠ v Soběšovicích	2009	Žádost o dotaci	ROP Moravskoslezsko
Kulturně sportovní centrum obce Bruzovice	2009	Žádost o dotaci	ROP Moravskoslezsko
Rekonstrukce stávajících kabin v areálu TJ Sokol Hukvaldy	2009	Žádost o dotaci	ROP Moravskoslezsko
Stavební úpravy motorestu Chechlůvka na penzion	2009	Žádost o dotaci	Program rozvoje venkova ČR
Víceúčelové hřiště Dolní Domaslavice	2009	Žádost o dotaci	MF ČR 298 222
Územní plán Soběšovice	2009	Žádost o dotaci	IOP
Rekonstrukce a obnova kaple Navštívení P. Marie v obci Lhotka	2009	Žádost o dotaci	Program rozvoje venkova ČR
Rekonstrukce kulturního domu Hájenka v Horních Tošanovicích	2009	Žádost o dotaci	Program rozvoje venkova ČR
Rekonstrukce Kaple Narození P. Marie v obci Žermanice	2009	Žádost o dotaci	Program rozvoje venkova ČR
Revitalizace dřevěného kostela Božího Těla v Gutech	2010	Žádost o dotaci	ROP Moravskoslezsko
Revitalizace dřevěného kostela Všech Svatých v Sedlísti	2010	Žádost o dotaci	ROP Moravskoslezsko
Revitalizace dřevěného kostela svatého Ondřeje v Hodslavicích	2010	Žádost o dotaci	ROP Moravskoslezsko
Územní plán Lučina	2010	Žádost o dotaci	IOP
Územní plán obce Baška	2010	Žádost o dotaci	IOP
Rekonstrukce stávajících kabin v areálu TJ Sokol Hukvaldy	2010	Žádost o dotaci	ROP Moravskoslezsko
Rekonstrukce náměstí v obci Lučina	2010	Žádost o dotaci	ROP Moravskoslezsko

## 7. ORGANIZACE A ZDROJE MAS

### 7.1. CHRONOLOGICKÉ PŘEHLEDY ČLENŮ ORGÁNŮ MAS POBESKYDÍ

MAS Pobeskydí má následující orgány: valnou hromadu, programový výbor, výběrovou komisi a kontrolní komisi. Následující tabulky uvádějí chronologický přehled členů těchto orgánů od 11. 12. 2007.

Tabulka 21: Členové valné hromady MAS Pobeskydí

P. č.	Člen valné hromady v období od zvolení dne 11. 12. 2007 do 31. 12. 2010	Zastupovaný člen MAS
1.	Ing. Jaromír Dobrozemský	Zájmové sdružení Frýdlantsko-Beskydy, svazek obcí
2.	Ing. Roland Slaviček	TERMO Frýdlant nad Ostravicí, s.r.o.

3.	Libor Křen	ZO ČSOP Kunčice pod Ondřejníkem
4.	Stanislav Čmiel	Sdružení obcí povodí Stonávky, svazek obcí
5.	Ing. Petr Krzywoń	Třanovice služby, o.p.s.
6.	Alois Škuta	TOZOS spol. s r.o.
7.	Marek Kaniok, DiS.	Sdružení obcí povodí Morávky, svazek obcí
8.	Josef Křenek	SPOLSTAV KONSTRUKT s.r.o.
9.	Ing. Michal Madzia	Družstvo Raškovice
10.	Ing. Karel Obluk	Mikroregion Žermanické a Těrlické přehrady, svazek obcí
11.	Ivo Dominik	AGRO - DOMINIK spol. s r.o.
12.	Ing. Zdeněk Knyč	LUSTON o.p.s.
13.	Ing. Dalibor Dvořák	Sdružení měst a obcí povodí Ondřejnice, svazek obcí

Tabulka 22: Členové programového výboru MAS Pobeskydí

P. č.	Člen programového výboru v období od zvolení dne 11. 12. 2007 do 31. 12. 2010	Zastupovaná organizace
1.	Ing. Oto Onderek - předseda	MAS Pobeskydí
2.	Ing. Dana Vlčková - místopředsedkyně	Sdružení obcí povodí Morávky, svazek obcí
3.	Ing. Zdeněk Knyč	LUSTON o.p.s.
4.	Ing. Jaromír Dobrozemský	Zájmové sdružení Frýdlantsko-Beskydy, svazek obcí
5.	Dagmar Hliseniková	TOZOS spol. s r.o.

Tabulka 23: Členové výběrové komise MAS Pobeskydí

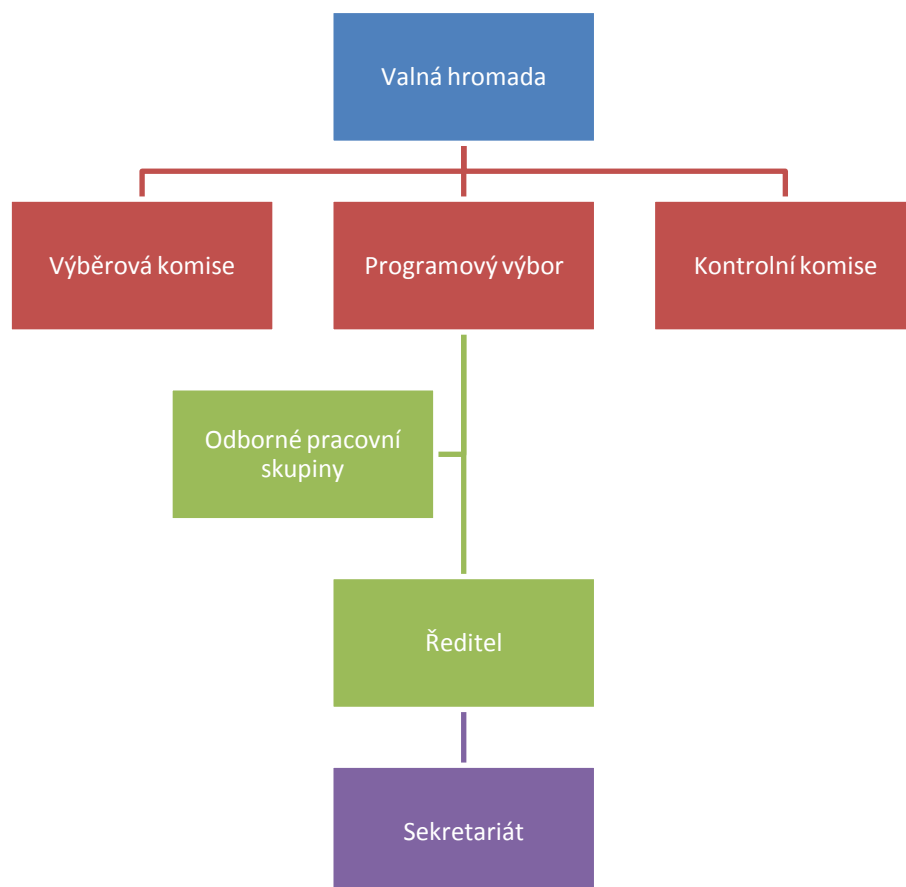
P. č.	Člen výběrové komise v období od 11. 12. 2007	Člen výběrové komise v období od 5. 5. 2009	Člen výběrové komise v období od 6. 5. 2010	Zastupovaný člen MAS
1.	Ing. Tomáš Večeřa	Ing. Tomáš Večeřa	Ing. Miroslav Mališ	Zájmové sdružení Frýdlantsko-Beskydy, svazek obcí
2.	Ing. Marcela Štaubertová	Věra Kratochvílová	Věra Kratochvílová	TERMO Frýdlant nad Ostravicí, s.r.o.
3.	Petr Tryščuk	Miloslav Šrubař	Miloslav Šrubař	ZO ČSOP Kunčice pod Ondřejníkem
4.	Bc. Jan Tomiczek	Bc. Jan Tomiczek	Dagmar Molinová	Sdružení obcí povodí Stonávky, svazek obcí
5.	Eva Ministrová	Ivana Králová	Ivana Králová	Třanovice služby, o.p.s.
6.	Zdeňka Kohutová	Jan Klimánek	Jan Klimánek	TOZOS spol. s r.o.
7.	Mgr. Michaela Honešová	Mgr. Kristýna Felcmanová	Mgr. Kristýna Felcmanová	Sdružení obcí povodí Morávky, svazek obcí
8.	Josef Křenek	Josef Křenek	Ing. Lubomír Mitura	SPOLSTAV KONSTRUKT s.r.o.

P. č.	Člen výběrové komise v období od 11. 12. 2007	Člen výběrové komise v období od 5. 5. 2009	Člen výběrové komise v období od 6. 5. 2010	Zastupovaný člen MAS
9.	Olga Muroňová	Olga Muroňová	Ing. Michal Madzia	Družstvo Raškovice
10.	Ing. Jaroslav Votýpka	Ing. Jaroslav Votýpka	Mgr. Lýdie Vašková	Mikroregion Žermanické a Těrlické přehrady, svazek obcí
11.	Ing. Vladimír Křivka	Ing. Vladimír Křivka	Ivo Dominík	AGRO - DOMINIK spol. s r.o.
12.	Antonín Kwaczek	Antonín Kwaczek	Pavel Postůvka	LUSTON o.p.s.
13.	Ing. Jiří Volný	Ing. Jiří Volný	Ing. Jiří Volný	Sdružení měst a obcí povodí Ondřejnice, svazek obcí

Tabulka 24: Členové kontrolní komise MAS Pobeskydí

P. č.	Člen kontrolní komise v období od zvolení dne 11. 12. 2007 do 31. 12. 2010	Zastupovaný člen MAS
1.	Ing. Karel Obluk	Mikroregion Žermanické a Těrlické přehrady, svazek obcí
2.	Libor Křen	ZO ČSOP Kunčice pod Ondřejníkem
3.	Kamil Křibík	TOZOS spol. s r.o.

Obrázek 2: Organizační struktura MAS Pobeskydí





## 7.2. ZAMĚSTNANCI MAS

Následující tabulka uvádí přehled zaměstnanců MAS aktualizovaný k 31. 12. 2010 s uvedením jejich pracovní pozice, úlohy a odbornosti.

Tabulka 25: Zaměstnanci MAS, jejich úloha a odbornost (k 30. 6. 2010)

Jméno zaměstnance	Pracovní pozice (úloha)	Kvalifikace a praxe
<b>Ing. Oto Onderek</b>	Ředitel - manažer realizace SPL  (komplexní řízení činností MAS a realizace SPL)	Ing. Oto Onderek má dlouholeté zkušenosti z oblasti organizace, řízení a TOP managementu. Je absolventem VUT Brno (1972). Regionálním rozvojem se zabývá od roku 1999, kdy stál u zrodu společnosti Třanovice služby, o.p.s., ve které vykonával funkci ředitele. Spoluinicioval založení Místní akční skupiny, v níž od založení v roce 2004 vykonává funkci předsedy a od roku 2005 také pracovní pozici ředitele. Za svého působení zpracoval a řídil zpracování mnoha rozvojových projektů a studií zaměřených především na rozvoj venkova.
<b>Věra Kratochvílová</b>	Manažerka MAS  (organizační zajištění realizace SPL, řízení činností sekretariátu MAS, poradenství k projektům LEADER)	V letech 1972 – 1976 vystudovala v Jedovnicích Střední průmyslovou školu obor strojírenství. V počátcích praxe se věnovala především administrativní činnosti v podnicích zaměřených na strojírenskou výrobu, později projekčními činnostmi a vedením kanceláře po administrativní i provozní stránce. V MAS Pobeskydí pracuje od září 2005 původně jako asistentka a od března 2010 jako manažerka MAS. Věnuje se administraci projektů po formální stránce a zajišťuje bezproblémový chod všech vykonávaných činností v MAS. V letech 2006 až 2008 absolvovala vzdělávací program "Základní kurz pro manažery místních akčních skupin a mikroregionů" a získala osvědčení o rekvalifikaci.
<b>Ing. Krystyna Nováková</b>	Účetní - ekonom  (účetnictví MAS, účetnictví projektů, finanční řízení projektů a poradenství)	Ing. Krystyna Nováková je absolventkou obchodní akademie v Českém Těšíně, kterou vystudovala v letech 1998 - 2002. V roce 2008 úspěšně ukončila studium na Hornicko-geologické fakultě VŠB-TU Ostrava bakalářský studijní obor Environmentální inženýrství a v roce 2010 navazující magisterský studijní obor Environmentální management. Do MAS Pobeskydí nastoupila v únoru 2006 jako účetní. Od března 2009 vykonává funkci účetní - ekonom s rozšířenou pracovní činností o oblast rozvojových projektů, zejména typu LEADER.
<b>Ing. Aneta Struhalová</b>	Administrátorka projektů  (kontrola věcné správnosti projektů a dodržování příslušných pravidel, poradenství)	Ing. Aneta Struhalová je absolventkou několika škol zaměřených na veřejnoprávní činnost a regionální rozvoj. Maturitní zkoušku získala v roce 2004 (SOŠ Frýdek-Místek), bakalářský titul 2007 (VŠB-TU Ostrava) a titul inženýrský v květnu 2009 na UTB ve Zlíně. V červenci 2008 se stala novou zaměstnankyní MAS Pobeskydí na pozici administrátorka projektů. Předpoklady pro výkon své pracovní pozice získala nejen absolvováním studiem a rekvalifikačním kurzem (Manažer rozvoje venkovského prostoru), ale i různorodou praxí ve veřejné správě, sociální a kulturní oblasti.

Od doby ukončení zpracování Strategického plánu LEADER MAS Pobeskydí a podání žádosti o dotaci na jeho realizaci v rámci opatření IV.1.1 Programu rozvoje venkova ČR byl zachován počet zaměstnanců. V roce 2008 nastoupila do pracovního poměru na pozici administrátorka projektů Ing. Aneta Struhalová. O rok později rozvázal pracovní poměr na vlastní žádost RNDr. Pavel Žiška, který vykonával pracovní funkci projektanta v oblasti územního rozvoje.

### 7.3. PŘEHLED NEJVÝZNAMNĚJŠÍCH AKCÍ

MAS Pobeskydí se v období leden 2008 až prosinec 2010 zúčastnila, anebo podílela lektorsky či organizačně na řadě akcí. Přehled těch nejdůležitějších uvádí následující tabulky.

**Tabulka 26: Přehled nejvýznamnějších akcí, na kterých se MAS Pobeskydí podílela lektorsky nebo organizačně od 1. 1. 2008 do 31. 12. 2010 (výběr)**

Datum <sup>33</sup>	Název akce
2008-02-18	Exkurze MAS PRO KO PA RA z Polska, Třanovice
2008-04-02	Školení evropských animátorů – TEPA, Třanovice
2008-07-09	Setkání se zástupci MAS Vladař a MAS Sdružení Růže ke spolupráci, Třanovice
2008-07-10+	Školení: PRV IV.1.2 pro potencionální žadatele k 1. výzvě MAS Pobeskydí, Třanovice
2008-09-05 +	Návštěva v MAS Pontivy, Francie
2008-11-13	Návštěva studentů a profesorů z Bretaně, Havířov
2008-12-12	Vyhodnocení projektu Klíčové faktory úspěchu MAS, Praha
2009-03-18+	Školení PRV IV.1.2 pro potencionální žadatele ke 2. výzvě MAS Pobeskydí, Třanovice
2009-08-05	Setkání nad projekty spolupráce se zástupci Žilinského samosprávného kraje, Třanovice
2009-08-07	Inspekční cesta (navštěva) zástupců ÚZEI, v území působnosti MAS Pobeskydí
2009-09-23	Pedologická porada pracovníků PÚ Mze, Třanovice
2009-10-01+	Návštěva MAS Vladař: Předávání zkušeností a exkurze v MAS Pobeskydí, v území působnosti MAS Pobeskydí
2009-10-22	Konference: Revitalizace bývalých zemědělských objektů v Třanovicích – stav po 10. letech
2009-10-29	Přednáška: Strategické plánování, Soběšovice
2009-11-02	Seminář: Dětská hřiště, Třanovice
2010-03-17	Školení: PRV IV.1.2 pro potencionální žadatele ke 3. Výzvě MAS Pobeskydí, Třanovice
2010-03-23	Společné školení pracovníků RO SZIF a MAS k realizaci osy IV. Leader PRV, Opava
2010-03-30	Setkání na téma spolupráce aktérů venkova Moravskoslezského kraje, Horní Tošanovice
2010-06-15+	Cesta za poznáním dobré praxe místních akčních skupin Litvy, Finska a Estonska
2010-09-21	Školení konečných žadatelů o dotaci vybraných ve 3. výzvě MAS Pobeskydí, Třanovice
2010-10-08	Prezentace Programu rozvoje venkova ČR a MAS pro delegaci ze Srbska, Třanovice

<sup>33</sup> + Jedná se o vícedenní akci; uveden je první den.

Tabulka 27: Přehled ostatních akcí, kterých se MAS Pobeskydí účastnila od 1. 1. 2008 do 31. 12. 2010 (výběr)

Datum <sup>34</sup>	Název akce
2008-03-13	II. Celostátní konference NS MAS ČR, Humpolec
2008-05-13	Setkání MAS a IPC ČZU Praha k projektům spolupráce, Praha
2008-06-12	Mimořádná konference NS MAS ČR, Praha
2008-07-24	Setkání MAS MSK, Hradec nad Moravicí
2008-08-21+	Prezentace a propagace MAS na výstavě Země živitelka, České Budějovice
2008-09-04	Školení ÚZEI Praha: PRV IV.2.1. Projekty spolupráce, Třebívlice
2008-11-03+	Školení ÚZEI Praha: Manažer MAS, Benešov u Prahy
2008-11-18	Školení ÚZEI Praha: Stavební praxe a územní plánování, Praha
2008-12-01	Setkání MAS: Vyhodnocení přípravy SPL, mezinárodní spolupráce, Velké Žernoseky
2008-12-04+	Workshop: Realizované projekty; Cestovní ruch jako jedna z priorit rozvoje venkova, Běšiny a Klatovy
2008-12-10	Pracovní setkání MAS ČR: administrace projektů Leader; celostátní síť MAS, Týnec nad Sázavou
2009-01-27	Setkání MAS MSK, Opava
2009-03-11	Volební konference NS MAS ČR, Zabřeh na Moravě
2009-05-12	IPC ČZU Praha: Diskusní fórum MAS, Praha
2009-06-18+	Konference: LeaderFest, Hradec nad Moravicí
2009-06-29	Konference: Evropská územní spolupráce, Ostrava
2009-08-27+	Prezentace a propagace MAS na výstavě Země živitelka, České Budějovice
2009-09-09+	Seminář Šteinbašská cesta (Agenda 21), Rakousko
2009-10-06	Setkání MAS MSK, Hradec nad Moravicí
2009-11-18+	Konference: Venkov 2009, Holešov
2009-11-20	10. výročí založení Mikroregionu Žermanické a Těrlické přehrady, Soběšovice
2009-11-24	Setkání MAS MSK, Bruntál
2009-12-03	Školení: Zefektivnění práce MAS, Říčany
2010-01-14	2. setkání Leader fórum, Brno
2010-01-18	Školení k DPH, Frýdek-Místek
2010-02-11	Setkání MAS MSK, Opava
2010-03-16	Valná hromada NS MAS ČR, Mělník
2010-03-30	Seminář Regionální rady regionu soudržnosti Moravskoslezsko, Ostrava

<sup>34</sup> + Jedná se o vícedenní akci; uveden je první den.

Datum <sup>34</sup>	Název akce
2010-04-20	Konference: Evropské fondy 2007-2013: ještě je šance, Ostrava
2010-04-26	Seminář Regionální rady regionu soudržnosti Moravskoslezsko, Ostrava
2010-05-13	Konference: Venkov po roce 2013, Olomouc
2010-05-14	Česko – slovenská konference: Partnerství Leader 2010, Olomouc
2010-06-08	Jednání MAS, SZIF a MZe k hodnocení MAS, Říčany
2010-07-01	Setkání MAS MSK, Hradec nad Moravicí
2010-07-15	Seminář: Obnovitelné zdroje energií a jejich povolování, Frýdlant nad Ostravicí
2010-08-10	Seminář Regionální rady regionu soudržnosti Moravskoslezsko, Ostrava
2010-08-26+	Prezentace a propagace MAS na výstavě Země živitelka, České Budějovice
2010-10-07	Prezentace projektů IV.1.2 Spolupráce, Praha
2010-11-08	Setkání MAS MSK, Hradec nad Moravicí
2010-11-23+	Konference Venkov 2010, Lázně Bělohrad
2010-12-01+	Mezinárodní konference Národnej sieť rozvoja vidieka, Senec SK
2010-12-21	Setkání ŠOV Třanovice, AZV Frýdek-Místek, MAS Pobeskydí: Spolupráce 2011, Třanovice

#### 7.4. STRUKTURA FINANCOVÁNÍ MAS POBESKYDÍ

V roce 2007 byla struktura financování MAS Pobeskydí pestrá. MAS Pobeskydí částečně využívala vlastní zdroje (finanční rezervy z minulých let a výnosy z komerční činnosti), ale především cizí zdroje. Jednalo se o zbývající část dotace na administraci a realizaci LEADER+, dotaci z Programu obnovy a rozvoje venkova Moravskoslezského kraje na zpracování Strategického plánu LEADER a souvisejících informačních materiálů a dotace na realizaci vzdělávacích projektů Partnerstvím k prosperitě (dotační titul SROP) a Profesionálové moravskoslezského venkova (dotační titul OP RLZ), ve kterých byla MAS Pobeskydí zapojena jako partner.

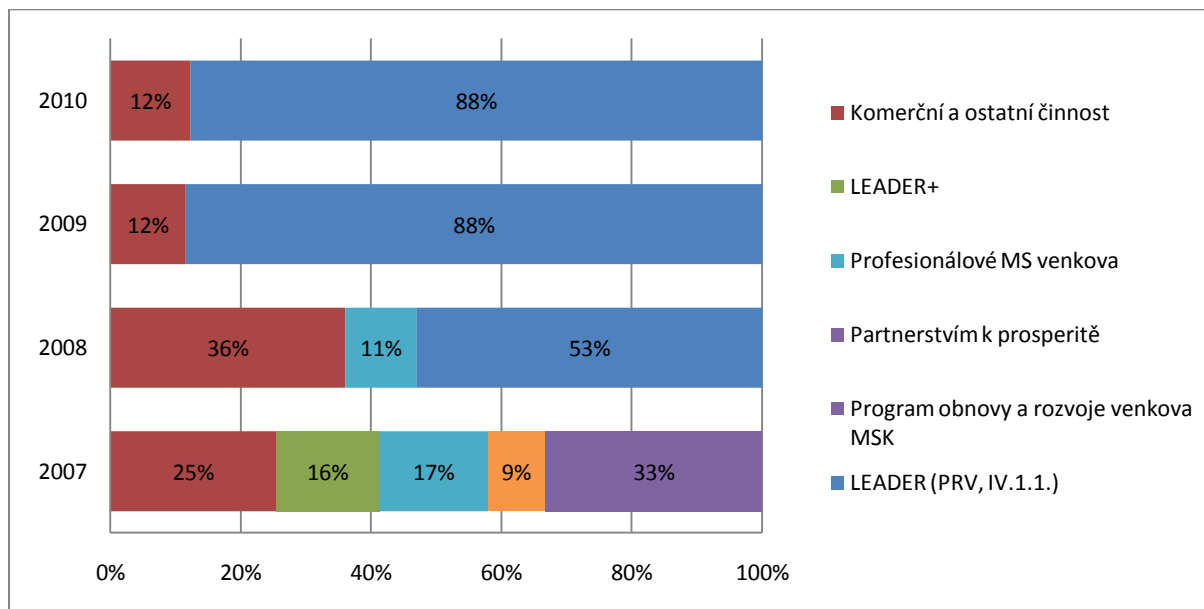
Struktura financování v dalších letech již odráží zapojení MAS Pobeskydí do PRV osy IV LEADER a zaměření velké části její činnosti na související aktivity. Současně zůstává poměrně významným zdrojem financování vedlejší výdělečná činnost, která zejména v roce 2008 přispěla k vytváření finančních rezerv na předfinancování činnosti v PRV; ose IV LEADER.

Tabulka 28: Struktura financování MAS Pobeskydí v Kč

Rok	Komerční a ostatní činnost	LEADER+	Profesionálové MS venkova	Partnerstvím k prosperitě	PORV MSK	LEADER (PRV IV.1.1)	Celkem
2007	381 357,23	238 213,00	250 169,29	133 057,41	500 000,00	-	1 502 796,93
2008	1 009 886,69	-	304 944,13	-	-	1 519 320,30	2 834 151,12
2009	280 147,61	-	-	-	-	2 144 845,70	2 424 993,31

Rok	Komerční a ostatní činnost	LEADER+	Profesionálové MS venkova	Partnerstvím k prosperitě	PORV MSK	LEADER (PRV IV.1.1)	Celkem
2010	308 962,15	-	-	-	-	2 224 465,00	2 533 427,15

Graf 18: Struktura financování MAS Pobeskydí v procentech



## 8. ANALÝZA FICHÍ A ŽÁDOSTÍ

### 8.1. PLATNÉ FICHE

K 30. 12. 2010 byly platné následující fiche:

- Fiche č. 1 – Občanská vybavenost (opatření PRV III.2.1.2 Občanské vybavení a služby),
- Fiche č. 2 – Kulturní dědictví a tradice (opatření PRV III.2.2 Ochrana a rozvoj kulturního dědictví venkova),
- Fiche č. 3 – Rozvoj zemědělského podnikání (opatření PRV I.1.1.1 Modernizace zemědělských podniků),
- Fiche č. 4 – Cestovní ruch (opatření PRV III.1.3 Podpora cestovního ruchu),
- Fiche č. 5 – Životní prostředí a infrastruktura (opatření PRV III.2.1.1 Obnova a rozvoj vesnic).

### 8.2. ZMĚNY FICHÍ

V průběhu realizace SPL došlo jednou ke změnám fichí a to 12. 2. 2010 na základě podaného hlášení o změnách v rámci PRV.

Byly provedeny formální úpravy fichí vyplývající z aktualizace Pravidel MAS. Tyto změny byly navrženy centrálním pracovištěm SZIF v Praze a MAS Pobeskydí je přijala. Jednalo se zejména o změny a upřesnění následujících částí fichí: 15. Definice příjemce dotace, 16. Kritéria přijatelnosti, 19. Další podmínky, 20. Druh a výše dotace, 21. Maximální/minimální způsobilé výdaje (ze kterých je stanovena dotace), 23. Způsobilé

výdaje, 27. Povinné přílohy předkládané při podání Žádosti o dotaci, 29. Povinné přílohy předkládané při podpisu Dohody, 30. Povinné přílohy předkládané při Žádosti o proplacení.

Dále došlo k doplnění fiche č. 1 – Občanská vybavenost v části 22. Oblasti podpory (typy aktivit) o aktivitu „Pořízení potřebného materiálně-technického zázemí v souvislosti se společenskými, sportovními, environmentálními, kulturními a církevními aktivitami“. Na základě zkušeností MAS Pobeskydí z předcházejících výzev a z průběžného monitoringu naplňování SPL došlo ke změně, doplnění a upřesnění preferenčních kritérií ve všech fichích. Bylo nahrazeno kritérium „Kvalita zpracování projektu...“ novým komplexním kritériem „Potřeba realizace projektu z hlediska udržitelného rozvoje...“. Ve fichi č. 1 došlo k doplnění kritéria zvýhodňujícího projekty zaměřené na venkovní hřiště a sportoviště nebo venkovní plochy pro společenské a kulturní akce. Dále bylo z fiche č. 1 odstraněno kritérium „Zaměření dopadů projektů na rozvoj partnerství“. Ve fichi č. 4 bylo doplněno kritérium zvýhodňující projekty využívající existující stavby nebo budovy. Ostatní změny měly upřesňující charakter. Porovnání původního znění preferenčních kritérií s aktuálním uvádí následující tabulka.

**Tabulka 29: Změny preferenčních kritérií**

Původní znění preferenčního kritéria		Aktuální znění preferenčního kritéria	
<b>Fiche č. 1 – Občanská vybavenost</b>			
<b><u>Povinná preferenční kritéria:</u></b>			
1. Vytvoření každého nového pracovního místa (dle metodiky v příloze 6. Pravidel pro opatření IV.1.2.).	5	Nezměněno.	5
2. Uplatňování inovačních přístupů.	1	Nezměněno.	1
3. Víceodvětvové navrhování a provádění projektu založené na součinnosti mezi subjekty a projekty z různých odvětví místního hospodářství.	3	Nezměněno.	3
4. Zaměření dopadů projektu na mladé lidi do 30 let.	2	Nezměněno.	2
5. Zaměření dopadů projektu na ženy.	2	Nezměněno.	2
<b><u>Preferenční kritéria stanovená MAS:</u></b>			
6. Projekty se zkrácenou dobou realizace tzn. méně než 12 měsíců (platí pro výzvy v letech 2007, 2008, 2009).	5	Nezměněno.	5
7. Projekt je realizován jako víceúčelové zařízení pro minimálně 3 účely.	4	Nezměněno.	4
8. Projekt využívá a obnovuje existující stavbu/stavby a nově zastavěná plocha nepřesahuje původní zastavěnou plochu více než o 40 %.	5	8. Projekt využívá a obnovuje existující stavbu (budovu)/stavby (budovy) a nově zastavěná plocha nepřesahuje původní zastavěnou plochu více než o 40 %.	5
9. Projekt má význam pro více než jednu obec.	3	Nezměněno.	3
10. Projekt využívá obnovitelné zdroje energie (tepelná čerpadla, automatické kotle na biomasu, solární panely).	3	10. Projekt využívá obnovitelné zdroje energie, tj. tepelná čerpadla a/nebo automatické kotle na biomasu a/nebo solární panely – musí být uvedeno v projektové a technické dokumentaci.	3
11. Kvalita zpracování projektu - projekt je vnitřně ucelený, nejsou	0 – 5	11. Potřeba realizace projektu z hlediska udržitelného rozvoje místní společnosti	0 – 5

Původní znění preferenčního kritéria		Aktuální znění preferenčního kritéria	
v něm žádné vážné rozpory – 5 bodů - projekt není vnitřně ucelený nebo jsou v něm vážné rozpory – 0 bodů.		- velmi vysoká – 5 bodů - žádná – 0 bodů.	
12. Zaměření dopadů projektu na rozvoj partnerství.	3	12. Projekt je zaměřen na budování/rekonstrukci venkovních hřišť a/nebo venkovních sportovišť a/nebo venkovních ploch pro společenské a kulturní akce.	5
13. Žadatel má sídlo v území působnosti MAS Pobeskydí.	5	Nezměněno.	5
14. Projekt naplňuje kritéria pro monitoring a hodnocení stanovená MAS.	4	Nezměněno.	4
<b>Fiche č. 2 – Kulturní dědictví a tradice</b>			
<b><u>Povinná preferenční kritéria:</u></b>			
1. Vytvoření každého nového pracovního místa (dle metodiky v příloze 6. Pravidel pro opatření IV.1.2.).	5	Nezměněno.	5
2. Uplatňování inovačních přístupů.	1	Nezměněno.	1
3. Víceodvětvové navrhování a provádění projektu založené na součinnosti mezi subjekty a projekty z různých odvětví místního hospodářství.	3	Nezměněno.	3
4. Zaměření dopadů projektu na mladé lidi do 30 let.	2	Nezměněno.	2
5. Zaměření dopadů projektu na ženy.	2	Nezměněno.	2
6. Projekty se zkrácenou dobou realizace tzn. méně než 12 měsíců (platí pro výzvy v letech 2007, 2008, 2009).	5	Nezměněno.	5
<b><u>Preferenční kritéria stanovená MAS:</u></b>			
7. Kvalita zpracování projektu - projekt je vnitřně ucelený, nejsou v něm žádné vážné rozpory – 5 bodů - projekt není vnitřně ucelený nebo jsou v něm vážné rozpory – 0 bodů.	0 – 5	7. Potřeba realizace projektu z hlediska udržitelného rozvoje místní společnosti - velmi vysoká – 5 bodů - žádná – 0 bodů.	0 – 5
8. Žadatel má sídlo v území působnosti MAS Pobeskydí.	5	Nezměněno.	5
9. Projekt zahrnuje území tří a více obcí.	5	Nezměněno.	5
10. Projekt zahrnuje území dvou obcí.	2	Nezměněno.	2
11. Projekt řeší kulturní dědictví v havarijním stavu či v bezprostředním ohrožení a hrozí nebezpečí z prodlení.	5	Projekt řeší kulturní dědictví v havarijním stavu či v bezprostředním ohrožení a hrozí nebezpečí z prodlení – musí být doloženo odborným posudkem k tomu oprávněné osoby.	5
12. Projekt je realizován jako součást víceúčelového zařízení.	5	Nezměněno.	5
13. Projekt naplňuje kritéria pro monitoring a hodnocení stanovená MAS.	4	Nezměněno.	4

Původní znění preferenčního kritéria		Aktuální znění preferenčního kritéria	
<b>Fiche č. 3 – Rozvoj zemědělského podnikání</b>			
<b><u>Povinná preferenční kritéria:</u></b>			
1. Vytvoření každého nového pracovního místa (dle metodiky v příloze 6. Pravidel pro opatření IV.1.2.).	5	Nezměněno.	5
2. Uplatňování inovačních přístupů.	1	Nezměněno.	1
3. Víceodvětvové navrhování a provádění projektu založené na součinnosti mezi subjekty a projekty z různých odvětví místního hospodářství.	3	Nezměněno.	3
4. Zaměření dopadů projektu na mladé lidi do 30 let.	2	Nezměněno.	2
5. Zaměření dopadů projektu na ženy.	2	Nezměněno.	2
6. Projekty se zkrácenou dobou realizace tzn. méně než 12 měsíců (platí pro výzvy v letech 2007, 2008, 2009).	5	Nezměněno.	5
<b><u>Preferenční kritéria stanovená MAS:</u></b>			
7. Projekt využívá a obnovuje existující budovy a/nebo stavby evidované v katastru nemovitostí. V případě, že se jedná o novostavbu, musí nahrazovat starou stavbu a nesmí přesahovat o 40 % zastavěné plochy původní budovy a/nebo stavby.	5	7. Projekt využívá a obnovuje existující stavbu (budovu)/stavby (budovy) a nově zastavěná plocha nepřesahuje původní zastavěnou plochu více než o 40 %.	5
8. Projekt využívá obnovitelné zdroje energie.	4	8. Projekt využívá obnovitelné zdroje energie, tj. tepelná čerpadla a/nebo automatické kotle na biomasu a/nebo solární panely – musí být uvedeno v projektové a technické dokumentaci.	4
9. Kvalita zpracování projektu <ul style="list-style-type: none"> <li>- projekt je vnitřně ucelený, nejsou v něm žádné vážné rozpory – 5 bodů</li> <li>- projekt není vnitřně ucelený nebo jsou v něm vážné rozpory – 0 bodů.</li> </ul>	0 – 5	9. Potřeba realizace projektu z hlediska udržitelného rozvoje místního hospodářství <ul style="list-style-type: none"> <li>- velmi vysoká – 5 bodů</li> <li>- žádná – 0 bodů.</li> </ul>	0 – 5
10. Žadatel má sídlo (PO) nebo bydliště (FO) v území působnosti MAS Pobeskydí.	5	Nezměněno.	5
<b>Fiche č. 4 – Cestovní ruch</b>			
<b><u>Povinná preferenční kritéria:</u></b>			
1. Vytvoření každého nového pracovního místa (dle metodiky v příloze 6. Pravidel pro opatření IV.1.2.).	5	Nezměněno.	5
2. Uplatňování inovačních přístupů.	1	Nezměněno.	1
3. Víceodvětvové navrhování a provádění projektu založené na součinnosti mezi subjekty a projekty z různých odvětví místního hospodářství.	3	Nezměněno.	3
4. Zaměření dopadů projektu na mladé lidi do 30 let.	2	Nezměněno.	2



Původní znění preferenčního kritéria		Aktuální znění preferenčního kritéria	
5. Zaměření dopadů projektu na ženy.	2	Nezměněno.	2
6. Projekty se zkrácenou dobou realizace tzn. méně než 12 měsíců (platí pro výzvy v letech 2007, 2008, 2009).	5	Nezměněno.	5
<b>Preferenční kritéria stanovená MAS:</b>			
7. Kvalita zpracování projektu <ul style="list-style-type: none"> <li>- projekt je vnitřně ucelený, nejsou v něm žádné vážné rozpory – 5 bodů</li> <li>- projekt není vnitřně ucelený nebo jsou v něm vážné rozpory – 0 bodů.</li> </ul>	0 – 5	7. Potřeba realizace projektu z hlediska udržitelného rozvoje místního hospodářství <ul style="list-style-type: none"> <li>- velmi vysoká – 5 bodů</li> <li>- žádná – 0 bodů.</li> </ul>	0 – 5
8. Žadatel má sídlo (PO) nebo bydliště (FO) v území působnosti MAS Pobeskydí.	5	Nezměněno.	5
9. Předmětem nebo součástí projektu je naučná stezka s informačními panely informujícími o místních přírodních a/nebo kulturních a/nebo historických hodnotách a zajímavostech.	4	Nezměněno.	4
10. Stezka či trasa je napojena na již existující turistické značené stezky a trasy.	4	Nezměněno.	4
11. Předmětem či součástí projektu je sportovní zařízení a/nebo půjčovna sportovních potřeb.	4	11. Předmětem či součástí projektu je sportovní zařízení (nejedná se o aquaparky, lázně a relaxační zařízení) a/nebo půjčovna sportovních potřeb a/nebo hromadné stravovací zařízení – musí být uvedeno v projektové a technické dokumentaci.	4
12. V projektu jsou využívány obnovitelné zdroje energie.	4	12. Projekt využívá obnovitelné zdroje energie, tj. tepelná čerpadla a/nebo automatické kotle na biomasu a/nebo solární panely – musí být uvedeno v projektové a technické dokumentaci.	4
-	-	13. Projekt využívá a obnovuje existující stavbu (budovu)/stavby (budovy) a nově zastavěná plocha nepřesahuje původní zastavěnou plochu více než o 40 %.	4
<b>Fiche č. 5 – Životní prostředí a infrastruktura</b>			
<b>Povinná preferenční kritéria:</b>			
1. Vytvoření každého nového pracovního místa (dle metodiky v příloze 6. Pravidel pro opatření IV.1.2.).	5	Nezměněno.	5
2. Uplatňování inovačních přístupů.	1	Nezměněno.	1
3. Víceodvětvové navrhování a provádění projektu založené na součinnosti mezi subjekty a projekty z různých odvětví místního hospodářství.	3	Nezměněno.	3
4. Zaměření dopadů projektu na mladé lidi do 30 let.	2	Nezměněno.	2
5. Zaměření dopadů projektu na ženy.	2	Nezměněno.	2
6. Projekty se zkrácenou dobou realizace tzn. méně než 12 měsíců (platí pro výzvy v letech 2007, 2008, 2009).	5	Nezměněno.	5

Původní znění preferenčního kritéria		Aktuální znění preferenčního kritéria	
<b>Preferenční kritéria stanovená MAS:</b>			
7. Projekt má prokazatelný význam pro více než jednu obec	3	Nezměněno.	3
8. Kvalita zpracování projektu - projekt je vnitřně ucelený, nejsou v něm žádné vážné rozpory – 5 bodů - projekt není vnitřně ucelený nebo jsou v něm vážné rozpory – 0 bodů.	0 – 5	8. Potřeba realizace projektu z hlediska udržitelného rozvoje životního prostředí a infrastruktury - velmi vysoká – 5 bodů - žádná – 0 bodů.	0 – 5
9. Žadatel má sídlo v území působnosti MAS Pobeskydí.	5	9. Žadatel má sídlo v území působnosti MAS Pobeskydí.	5

### 8.3. PROJEKTY VYHODNOCENÉ JAKO NEPŘIJATELNÉ

Při hodnocení přijatelnosti MAS Pobeskydí vyhodnotila jako nepřijatelné následující 3 podané projekty:

- „Vybavení nových prostor nad budovou Obecního úřadu a Mateřské školy v Horních Tošanovicích“, žadatel Obec Horní Tošanovice (fiche č. 1, výzva č. 1).
- „Úprava církevního areálu v Komorní Lhotce“, žadatel Farní sbor slezské církve evangelické a.v. v Komorní Lhotce (fiche č. 2, výzva č. 2).
- „Obnova kostela sv. Stanislava v Bruzovicích“, žadatel Římskokatolická farnost Bruzovice“ (fiche č. 2, výzva č. 2).

V prvním případě projekt nesplňoval rozsah a účel příslušné fiche. Další dva projekty nesplnily kritérium přijatelnosti „Projekt je v souladu s příslušnou právní úpravou“ z důvodu nezajištění stavebního řízení.

V rámci administrativní kontroly a kontroly přijatelnosti prováděné na SZIF nebyly žádné další projekty vyhodnoceny jako nepřijatelné.

### 8.4. PŘEHLED PROJEKTŮ, JEJICHŽ ŽADATELÉ Odstoupili od realizace

K 31. 12. 2010 MAS Pobeskydí evidovala dva projekty, jejichž žadatelé odstoupili od realizace po datu doporučení žádosti výběrovou komisí MAS. Jedná se o projekt podaný v druhé výzvě žadatelem SK Třanovice o.s. „Stavební úpravy budovy SK Třanovice – I. etapa“ a o projekt podaný ve třetí výzvě žadatelem Anna Bielanová „Realizace malokapacitního ubytování – koňská stanice v pobeskydí“.

Před zasedáním výběrové komise MAS odstoupili dva žadatelé. Jedná se o Obec Dobrá s projektem „Oprava sociálního zařízení na ZŠ Dobrá – 1. etapa“ podaným v druhé výzvě a o Okrašlovací spolek Rozhledna, občanské sdružení s projektem „OKRAŠLOVACÍ SPOLEK ROZHLEDNA“ podaným v třetí výzvě.

### 8.5. ZREALIZOVANÉ PROJEKTY DLE DÉLKY REALIZACE

Délka realizace projektu je počítána od data podpisu Dohody o poskytnutí dotace z PRV (dále rovněž „Dohoda“) k datu podání žádosti o proplacení výdajů.

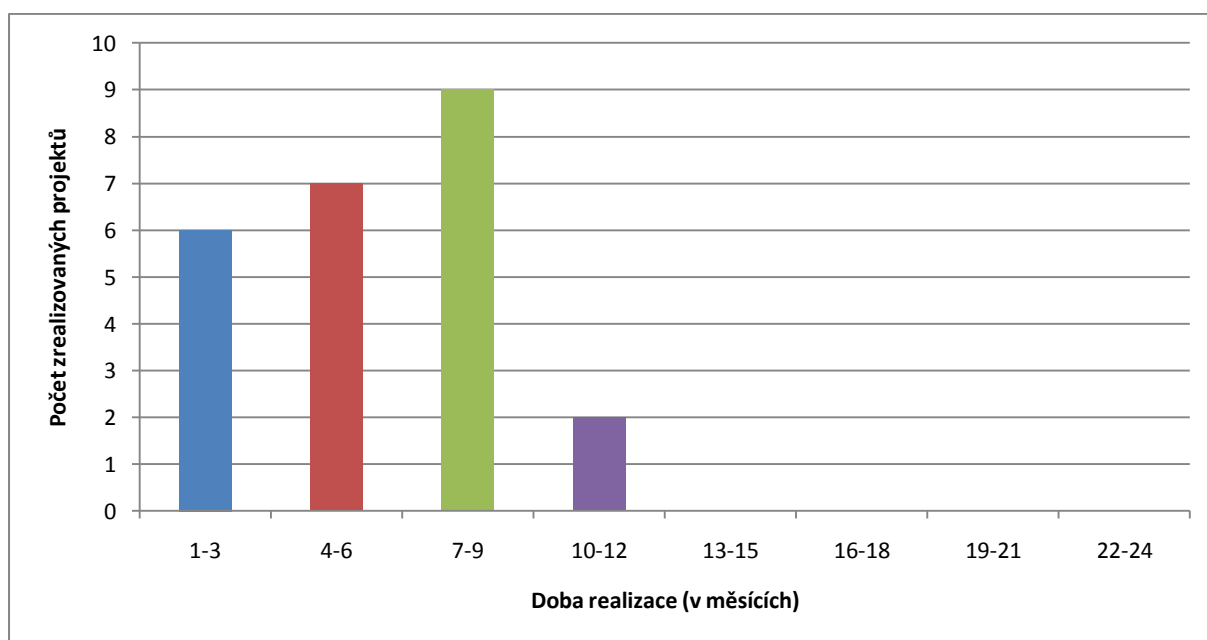
K 31. 12. 2010 bylo zrealizováno celkem 24 projektů, tj. všech 11 schválených projektů z první výzvy (rok 2008) a 13 projektů z druhé výzvy (rok 2009) z celkového počtu 16 schválených projektů ve výzvě č. 2.

Nejběžnější délkou je doba realizace 7 až 9 měsíců a kratší. Nákup zařízení zemědělským podnikatelem Miroslavem Herotem byl realizován během jednoho měsíce, naopak stavební práce u příjemce dotace TOZOS spol. s r.o. probíhaly 12 měsíců, oba ve fichi č. 3. Osmnáct měsíců od podpisu Dohody byl nejzazší termín k ukončení realizace dle Pravidel IV.1.2, od 7. kola (výzva č. 2 MAS Pobeskydí) byla rozhodnutím ministra prodloužena délka realizace na max. 24 měsíců.

Ostatní příjemci dotace - obce, svazky obcí i neziskové organizace realizovaly své projekty v návaznosti na klimatické podmínky. Jednalo se vesměs o venkovní stavební práce ve fichi č. 5. V mnoha případech museli příjemci odkládat termín podání žádosti o proplacení výdajů, neboť pro nepřízeň počasí nemohly být práce dokončeny a ukončena realizace projektu, která se tímto prodlužovala.

Následující graf a tabulka uvádí počty zrealizovaných projektů dle doby realizace k 31. 12. 2010.

**Graf 19: Počet zrealizovaných projektů (k 31. 12. 2010) dle doby realizace**



**Tabulka 30: Počet zrealizovaných projektů (k 31. 12. 2010) dle doby realizace**

Délka relizace v měsících	1-3	4-6	7-9	10-12	13-15	16-18	19-21	22-24	Celkem
Počet projektů	6	7	9	2	0	0	0	0	24
Podíl projektů	25,00 %	29,17%	37,50%	8,33%	0,00 %	0,00 %	0,00 %	0,00 %	100,00 %

## 8.6. NAPLŇOVÁNÍ FICHÍ

K 31. 12. 2010 bylo zrealizováno a proplaceno všech 11 schválených projektů z roku 2008 – výzva č. 1 MAS Pobeskydí. Jedná se o 5 projektů ve fichi č. 1, 2 projekty ve fichi č. 3 a 4 projekty ve fichi č. 5. Fiche č. 2 a 4 nebyly v této výzvě vyhlášeny.

V roce 2009 – výzva č. 2 MAS Pobeskydí, byly k 31. 12. 2010 z celkového počtu 16 schválených projektů, ve fichi č. 1 realizováno 6, proplaceno 5 projektů (1 projektu byla ukončena administrace a dotace neproplacena), ve

fichi č. 2 dokončena realizace 2 projektů, ve fichi č. 3 nedokončena realizace žádného (2 schváleny), ve fichi č. 4 nedokončena realizace žádného (1 schválen), ve fichi č. 5 zrealizováno a proplaceno 5 projektů.

V roce 2010 – výzva č. 3 MAS Pobeskydí, bylo výběrovou komisí doporučeno k podpoře 17 projektů. Dohody byly podepsány na přelomu listopadu a prosince. Dosud nebyl zrealizován žádný projekt.

Podrobný přehled naplňování jednotlivých fichí uvádí následující tabulky.

**Tabulka 31: Naplňování fichí k 31. 12. 2010 (část 1.)**

Fiche číslo	Podané projekty <sup>35</sup>			Schválené projekty		
	Počet	Požadované dotace (v Kč)	Průměrná požadovaná dotace na projekt (v Kč)	Počet	Schválené dotace (v Kč)	Průměrná schválená dotace na projekt (v Kč)
1	43	48 476 760,00	1 127 367,00	16	20 172 351,00	1 260 772,00
2	9	9 953 820,00	1 105 980,00	4	4 571 944,00	1 142 986,00
3	9	4 530 760,00	503 418,00	9	4 530 760,00	503 418,00
4	3	3 482 940,00	1 160 980,00	1	1 160 940,00	1 160 940,00
5	26	31 594 486,00	1 215 173,00	14	16 528 066,00	1 180 576,00
<b>Celkem</b>	<b>90</b>	<b>98 038 766,00</b>	<b>1 089 320,00</b>	<b>44</b>	<b>46 964 061,00</b>	<b>1 067 365,00</b>

**Tabulka 32: Naplňování fichí k 31. 12. 2010 (část 2.)**

Fiche číslo	Zrealizované projekty			Proplacené projekty		
	Počet	Požadované dotace (v Kč) <sup>36</sup>	Průměrná požadovaná dotace na projekt (v Kč)	Počet	Proplacené dotace (v Kč)	Průměrná proplacená dotace na projekt (v Kč)
1	11	11 418 577,00	1 038 052,00	10	10 537 485,00	1 053 749,00
2	2	1 879 475,00	939 738,00	2	1 879 475,00	939 738,00
3	2	872 000,00	436 000,00	2	872 000,00	436 000,00
4	0	0,00	0,00	0	0,00	0,00
5	9	9 686 245,00	1 076 249,00	9	9 686 245,00	1 076 249,00
<b>Celkem</b>	<b>24</b>	<b>23 856 297,00</b>	<b>994 012,00</b>	<b>23</b>	<b>22 975 205,00</b>	<b>998 922,00</b>

<sup>35</sup> Včetně nepřijatelných projektů a projektů, jejichž žadatelé odstoupili před zasedáním výběrové komise.

<sup>36</sup> Požadovaná dotace dle žádosti o proplacení výdajů.

## 8.7. PLNĚNÍ PREFERENČNÍCH KRITÉRIÍ DLE FICHÍ

Vysoké naplňování mají kritéria hodnotící potřebu projektu z hlediska udržitelného rozvoje, kvalitu zpracování projektu, inovativní přístup, sídlo (bydliště) žadatele v území působnosti MAS Pobeskydí a naplňování kritérií pro monitoring a hodnocení stanovená MAS.

Průměrné naplňování mají zejména kritéria preferující určité cílové skupiny (mladí lidé do 30 let, ženy) nebo kritéria zaměřená na víceúčelovost předmětu projektu a dopad projektu na území více obcí.

Nejméně plněným kritériem je kritérium „Vytvoření každého pracovního místa“. Zde je nutné upozornit, že jako maximálně dosažitelný počet bodů bylo uměle stanovené maximum 5 pracovních míst.

Mezi další preferenční kritéria s nízkým až podprůměrným plněním patří, průřezově všemi fichemi, kritéria preferující specifický předmět nebo součást projektu konkrétně venkovní hřiště, venkovní sportoviště a venkovní plochy pro společenské a kulturní akce, obnovitelné zdroje energie, návaznost na značené stezky či trasy, kulturní dědictví v havarijním stavu.

Konkrétní stav plnění preferenčních kritérií všech projektů (celkem 85), které byly podány, prošly kontrolou přijatelnosti (provedenou MAS Pobeskydí) a hodnoceny výběrovou komisí, k 30. 6. 2010 dle jednotlivých fichí uvádí následující tabulka.

**Tabulka 33: Plnění preferenčních kritérií dle fichí**

Název preferenčního kritéria	Max. dosažitelný počet bodů	Prům. dosažený počet bodů	Procentuální podíl z maxima
<b>Fiche č. 1 - Občanská vybavenost</b>			
Vytvoření každého nového pracovního místa (dle metodiky v příloze 6. Pravidel pro opatření IV.1.2.).	25	0,50	2%
Uplatňování inovačních přístupů.	1	0,82	82%
Víceodvětvové navrhování a provádění projektu založené na součinnosti mezi subjekty a projekty z různých odvětví místního hospodářství.	3	1,18	39%
Zaměření dopadů projektu na mladé lidi do 30 let.	2	1,59	80%
Zaměření dopadů projektu na ženy.	2	0,89	45%
Projekty se zkrácenou dobou realizace tzn. méně než 12 měsíců (platí pro výzvy v letech 2007, 2008, 2009).	5	3,13	63%
Projekt je realizován jako víceúčelové zařízení pro minimálně 3 účely.	4	2,61	65%
Projekt využívá a obnovuje existující stavbu (budovu)/stavby (budovy) a nově zastavěná plocha nepřesahuje původní zastavěnou plochu více než o 40 %. <sup>37</sup>	5	2,92	58%
Projekt má význam pro více než jednu obec.	3	1,45	48%
Projekt využívá obnovitelné zdroje energie, tj. tepelná čerpadla a/nebo automatické kotle na biomasu a/nebo	3	0,10	3%

<sup>37</sup> Původní znění před změnou v únoru 2010: projekt využívá a obnovuje existující stavbu/stavby a nově zastavěná plocha nepřesahuje původní zastavěnou plochu více než o 40 %.

Název preferenčního kritéria	Max. dosažitelný počet bodů	Prům. dosažený počet bodů	Procentuální podíl z maxima
solární panely – musí být uvedeno v projektové a technické dokumentaci. <sup>38</sup>			
Kvalita zpracování projektu <ul style="list-style-type: none"> <li>- projekt je vnitřně ucelený, nejsou v něm žádné vážné rozpory - 5 bodů</li> <li>- projekt není vnitřně ucelený nebo jsou v něm vážné rozpory - 0 bodů.<sup>39</sup></li> </ul>	5	3,81	76%
Potřeba realizace projektu z hlediska udržitelného rozvoje místní společnosti <ul style="list-style-type: none"> <li>- velmi vysoká - 5 bodů</li> <li>- žádná - 0 bodů.<sup>40</sup></li> </ul>	5	3,88	78%
Zaměření dopadů projektu na rozvoj partnerství. <sup>41</sup>	3	1,70	57%
Projekt je zaměřen na budování/rekonstrukci venkovních hřišť a/nebo venkovních sportovišť a/nebo venkovních ploch pro společenské a kulturní akce.	5	1,78	36%
Žadatel má sídlo v území působnosti MAS Pobeskydí.	5	5,00	100%
Projekt naplňuje kritéria pro monitoring a hodnocení stanovená MAS.	4	3,97	99%
<b>Souhrn za fichi č. 1</b>	<b>80</b>	<b>35,32</b>	<b>44%</b>
<b>Fiche č. 2 - Kulturní dědictví a tradice</b>			
Vytvoření každého nového pracovního místa (dle metodiky v příloze 6. Pravidel pro opatření IV.1.2.).	25	0,00	0%
Uplatňování inovačních přístupů.	1	0,93	93%
Víceodvětvové navrhování a provádění projektu založené na součinnosti mezi subjekty a projekty z různých odvětví místního hospodářství.	3	1,51	50%
Zaměření dopadů projektu na mladé lidi do 30 let.	2	1,67	84%
Zaměření dopadů projektu na ženy.	2	1,25	62%
Projekty se zkrácenou dobou realizace tzn. méně než 12 měsíců (platí pro výzvy v letech 2007, 2008, 2009).	5	2,14	43%
Kvalita zpracování projektu <ul style="list-style-type: none"> <li>- projekt je vnitřně ucelený, nejsou v něm žádné vážné rozpory - 5 bodů</li> <li>- projekt není vnitřně ucelený nebo jsou v něm vážné rozpory - 0 bodů.<sup>42</sup></li> </ul>	5	4,17	83%
Potřeba realizace projektu z hlediska udržitelného rozvoje místní společnosti <ul style="list-style-type: none"> <li>- velmi vysoká - 5 bodů</li> <li>- žádná - 0 bodů.<sup>43</sup></li> </ul>	5	3,90	78%
Žadatel má sídlo v území působnosti MAS Pobeskydí.	5	3,75	75%

<sup>38</sup> Původní znění před změnou v únoru 2010: projekt využívá obnovitelné zdroje energie (tepelná čerpadla, automatické kotle na biomasu, solární panely).

<sup>39</sup> Platný do změny v únoru 2010.

<sup>40</sup> Platný od změny v únoru 2010.

<sup>41</sup> Platný do změny v únoru 2010.

<sup>42</sup> Platný do změny v únoru 2010.

<sup>43</sup> Platný od změny v únoru 2010.

Název preferenčního kritéria	Max. dosažitelný počet bodů	Prům. dosažený počet bodů	Procentuální podíl z maxima
Projekt zahrnuje území tří a více obcí.	5	4,25	85%
Projekt zahrnuje území dvou obcí.	2	0,51	26%
Projekt řeší kulturní dědictví v havarijním stavu či v bezprostředním ohrožení a hrozí nebezpečí z prodlení – musí být doloženo odborným posudkem k tomu oprávněné osoby. <sup>44</sup>	5	1,61	32%
Projekt je realizován jako součást víceúčelového zařízení.	5	1,80	36%
Projekt naplňuje kritéria pro monitoring a hodnocení stanovená MAS.	4	4,00	100%
<b>Souhrn za fichi č. 2</b>	<b>74</b>	<b>31,48</b>	<b>43%</b>
<b>Fiche č. 3 - Rozvoj zemědělského podnikání</b>			
Vytvoření každého nového pracovního místa (dle metodiky v příloze 6. Pravidel pro opatření IV.1.2.).	25	0,00	0%
Uplatňování inovačních přístupů.	1	0,83	83%
Víceodvětvové navrhování a provádění projektu založené na součinnosti mezi subjekty a projekty z různých odvětví místního hospodářství.	3	0,44	15%
Zaměření dopadů projektu na mladé lidi do 30 let.	2	0,56	28%
Zaměření dopadů projektu na ženy.	2	0,11	6%
Projekty se zkrácenou dobou realizace tzn. méně než 12 měsíců (platí pro výzvy v letech 2007, 2008, 2009).	5	1,67	33%
Projekt využívá a obnovuje existující stavbu (budovu)/stavby (budovy) a nově zastavěná plocha nepřesahuje původní zastavěnou plochu více než o 40 %. <sup>45</sup>	5	2,50	50%
Projekt využívá obnovitelné zdroje energie, tj. tepelná čerpadla a/nebo automatické kotle na biomasu a/nebo solární panely – musí být uvedeno v projektové a technické dokumentaci. <sup>46</sup>	4	0,44	11%
Kvalita zpracování projektu - projekt je vnitřně ucelený, nejsou v něm žádné vážné rozpory - 5 bodů - projekt není vnitřně ucelený nebo jsou v něm vážné rozpory - 0 bodů. <sup>47</sup>	5	4,38	88%
Potřeba realizace projektu z hlediska udržitelného rozvoje místního hospodářství - velmi vysoká - 5 bodů - žádná - 0 bodů. <sup>48</sup>	5	4,40	88%
Žadatel má sídlo (PO) nebo bydliště (FO) v území působnosti MAS Pobeskydí.	5	5,00	100%

<sup>44</sup> Původní znění před změnou v únoru 2010: projekt řeší kulturní dědictví v havarijním stavu či v bezprostředním ohrožení a hrozí nebezpečí z prodlení.

<sup>45</sup> Původní znění do změny v únoru 2010: projekt využívá a obnovuje existující budovy a/nebo stavby evidované v katastru nemovitostí. V případě, že se jedná o novostavbu, musí nahrazovat starou stavbu a nesmí přesahovat o 40 % zastavěné plochy původní budovy a/nebo stavby.

<sup>46</sup> Původní znění před změnou v únoru 2010: projekt využívá obnovitelné zdroje energie.

<sup>47</sup> Platný do změny v únoru 2010.

<sup>48</sup> Platný od změny v únoru 2010.

Název preferenčního kritéria	Max. dosažitelný počet bodů	Prům. dosažený počet bodů	Procentuální podíl z maxima
<b>Souhrn za fichi č. 3</b>	<b>62</b>	<b>20,33</b>	<b>33%</b>
<b>Fiche č. 4 - Cestovní ruch</b>			
Vytvoření každého nového pracovního místa (dle metodiky v příloze 6. Pravidel pro opatření IV.1.2.).	25	0,00	0%
Uplatňování inovačních přístupů.	1	0,92	92%
Víceodvětvové navrhování a provádění projektu založené na součinnosti mezi subjekty a projekty z různých odvětví místního hospodářství.	3	1,08	36%
Zaměření dopadů projektu na mladé lidi do 30 let.	2	1,33	67%
Zaměření dopadů projektu na ženy.	2	0,67	33%
Projekty se zkrácenou dobou realizace tzn. méně než 12 měsíců (platí pro výzvy v letech 2007, 2008, 2009).	5	0,00	0%
Kvalita zpracování projektu - projekt je vnitřně ucelený, nejsou v něm žádné vážné rozpory - 5 bodů - projekt není vnitřně ucelený nebo jsou v něm vážné rozpory - 0 bodů. <sup>49</sup>	5	3,50	70%
Potřeba realizace projektu z hlediska udržitelného rozvoje místního hospodářství - velmi vysoká - 5 bodů - žádná - 0 bodů. <sup>50</sup>	5	4,00	80%
Žadatel má sídlo (PO) nebo bydliště (FO) v území působnosti MAS Pobeskydí.	5	5,00	100%
Předmětem nebo součástí projektu je naučná stezka s informačními panely informujícími o místních přírodních a/nebo kulturních a/nebo historických hodnotách a zajímavostech.	4	0,44	11%
Stezka či trasa je napojena na již existující turistické značené stezky a trasy.	4	0,00	0%
Předmětem či součástí projektu je sportovní zařízení a/nebo půjčovna sportovních potřeb. <sup>51</sup>	4	2,00	50%
Předmětem či součástí projektu je sportovní zařízení (nejedná se o aquaparky, lázně a relaxační zařízení) a/nebo půjčovna sportovních potřeb a/nebo hromadné stravovací zařízení – musí být uvedeno v projektové a technické dokumentaci. <sup>52</sup>	4	4,00	100%
Projekt využívá obnovitelné zdroje energie, tj. tepelná čerpadla a/nebo automatické kotle na biomasu a/nebo solární panely – musí být uvedeno v projektové a technické dokumentaci. <sup>53</sup>	4	1,33	33%
Projekt využívá a obnovuje existující stavbu (budovu)/stavby (budovy) a nově zastavěná plocha nepřesahuje původní zastavěnou plochu více než o 40 %. <sup>54</sup>	4	2,67	67%

<sup>49</sup> Platný do změny v únoru 2010.

<sup>50</sup> Platný od změny v únoru 2010.

<sup>51</sup> Platný do změny v únoru 2010.

<sup>52</sup> Platný od změny v únoru 2010.

<sup>53</sup> Původní znění před změnou v únoru 2010: projekt využívá obnovitelné zdroje energie.

<sup>54</sup> Platné od změny v únoru 2010.



Název preferenčního kritéria	Max. dosažitelný počet bodů	Prům. dosažený počet bodů	Procentuální podíl z maxima
<b>Souhrn za fichi č. 4</b>	<b>77</b>	<b>26,95</b>	<b>35%</b>
<b>Fiche č. 5 - Životní prostředí a infrastruktura</b>			
Vytvoření každého nového pracovního místa (dle metodiky v příloze 6. Pravidel pro opatření IV.1.2.).	25	0,13	1%
Uplatňování inovačních přístupů.	1	0,83	83%
Víceodvětvové navrhování a provádění projektu založené na součinnosti mezi subjekty a projekty z různých odvětví místního hospodářství.	3	1,33	44%
Zaměření dopadů projektu na mladé lidi do 30 let.	2	0,89	45%
Zaměření dopadů projektu na ženy.	2	0,86	43%
Projekty se zkrácenou dobou realizace tzn. méně než 12 měsíců (platí pro výzvy v letech 2007, 2008, 2009).	5	3,13	63%
Projekt má význam pro více než jednu obec.	3	1,43	48%
Kvalita zpracování projektu - projekt je vnitřně ucelený, nejsou v něm žádné vážné rozpory - 5 bodů - projekt není vnitřně ucelený nebo jsou v něm vážné rozpory - 0 bodů. <sup>55</sup>	5	4,17	83%
Potřeba realizace projektu z hlediska udržitelného rozvoje místní společnosti - velmi vysoká - 5 bodů - žádná 0 bodů. <sup>56</sup>	5	4,33	87%
Žadatel má sídlo v území působnosti MAS Pobeskydí.	5	5,00	100%
<b>Souhrn za fichi č. 5</b>	<b>56</b>	<b>22,10</b>	<b>39%</b>

## 9. ZÁVĚR

MAS Pobeskydí od roku 2008 (začátku realizace SPL MAS Pobeskydí) vyhlásila 3 výzvy k předkládání žádostí o dotace v rámci opatření IV.1.2 PRV. Podporovány byly projekty v rámci pěti fichí, které byly v únoru 2010 aktualizovány. K 31. 12. 2010 MAS Pobeskydí administrovala 90 podaných projektů, z toho u 44 lze očekávat, že budou realizovány (viz obrázek níže). Nejvíce projektů bylo zaměřeno na občanskou vybavenost, veřejná prostranství a dopravní infrastrukturu (fiche č. 1 a 5). Z toho plyne vysoký podíl obcí a svazků obcí mezi žadateli.

V souhrnu je plnění monitorovacích indikátorů stanovených v SPL uspokojivé (s přihlédnutím k nízkému zájmu o dotaci podnikatelských subjektů). Celková alokace finančních prostředků na IV.1.2 v letech 2008 – 2010 byla stanovena na cca 47 mil. Kč, z čehož cca 23 mil. Kč bylo k 31. 12. 2010 již proplaceno konečným žadatelům. Rozvržení finančních prostředků mezi fiche stanovené v SPL neodpovídá plně současnému vývoji poptávky po dotacích, proto bude přistoupeno k jeho korekci.

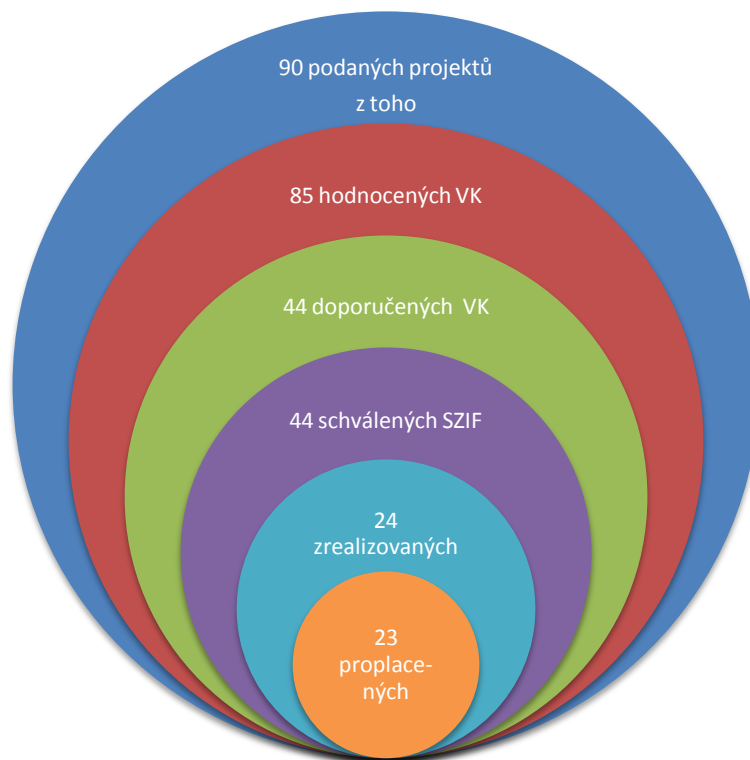
Struktura organizace a zdrojů MAS se ve sledovaném období zásadně nezměnila a její změna není nutná. Zatím nevyužitou příležitostí je možnost žádání na projekty spolupráce v rámci opatření IV.2.1 PRV. V souvislosti

<sup>55</sup> Platné do změny v únoru 2010.

<sup>56</sup> Platné od změny v únoru 2010.

s chystanými změnami Pravidel a se složitostí a neprůhledností některých procesů administrace a realizace SPL, lze doporučit revizi současných fichí a preferenčních kritérií, zkvalitnění procesu hodnocení projektů a zvýšení propagace SPL zejména mezi podnikatelskými subjekty a neziskovými organizacemi.

**Obrázek 3: Přehled počtu administrovaných projektů MAS Pobeskydí (k 31. 12. 2010)**



## SEZNAM GRAFŮ

Graf 1: Počet obyvatel v území v působnosti MAS Pobeskydí k 31. 12. v letech 2006 až 2010.....	7
Graf 2: Počet podaných, schválených a zrealizovaných projektů v jednotlivých opatřeních problémových okruhů .....	10
Graf 3: Požadovaná, schválená a proplacená dotace na projekty k 31. 12. 2010.....	11
Graf 4: Výše dotací proplacených, schválených, požadovaných dle jednotlivých let.....	13
Graf 5: Výše dotací proplacených, schválených, požadovaných k 31. 12. 2010 (celkem) .....	14
Graf 6: Výše dotace požadovaných, schválených, proplacených dle fichí (k 31. 12. 2010) .....	15
Graf 7: Výše dotací proplacených, schválených, požadovaných u projektů podaných v roce 2008 (k 31. 12. 2010) .....	18
Graf 8: Výše dotací proplacených, schválených, požadovaných u projektů podaných v roce 2009 (k 31. 12. 2010) .....	21
Graf 9: Výše dotací proplacených, schválených, požadovaných u projektů podaných v roce 2010 (k 31. 12. 2010) .....	24
Graf 10: Průběh plnění monitorovacích indikátorů SPL MAS Pobeskydí.....	29
Graf 11: Celkový rozpočet podaných a realizovaných projektů, včetně proplacená dotace (k 31. 12. 2010) .....	30
Graf 12: Požadovaná, schválená a proplacená dotace dle typu žadatele (k 31. 12. 2010).....	31
Graf 13: Počet podaných, schválených a realizovaných projektů dle typu žadatele (k 31. 12. 2010).....	31
Graf 14: Přehled jednotlivých žadatelů a jejich požadovaná, schválená a proplacená dotace (k 31. 12.. 2010)..	35
Graf 15: Počet podaných (přijatelných), schválených a realizovaných projektů dle žadatelů (k 31. 12. 2010) ....	36
Graf 16: Místo realizace projektů spolu s výši požadované, schválené a proplacené dotace k (31. 12. 2010).....	41
Graf 17: Počet podaných (přijatelných), schválených a realizovaných projektů dle místa realizace (k 31. 12. 2010) .....	42
Graf 18: Struktura financování MAS Pobeskydí v procentech.....	53
Graf 19: Počet zrealizovaných projektů (k 31. 12. 2010) dle doby realizace .....	59

## SEZNAM OBRÁZKŮ

Obrázek 1: Počet zrealizovaných projektů na území obce vč. výše proplacené dotace (k 31. 12. 2010) .....	43
Obrázek 2: Organizační struktura MAS Pobeskydí.....	48
Obrázek 3: Přehled počtu administrovaných projektů MAS Pobeskydí (k 31. 12. 2010) .....	66

## SEZNAM TABULEK

Tabulka 1: Přehled výzev MAS Pobeskydí .....	6
Tabulka 2: Vývoj počtu obyvatel v území MAS Pobeskydí v letech 2006 až 2010 .....	6
Tabulka 3: Podané, schválené a realizované projekty dle jednotlivých problémových okruhů a opatření (k 31. 12. 2010) .....	9
Tabulka 4: Předpokládané rozvržení finančních prostředků do let v SPL .....	12
Tabulka 5: Aktuální rozvržení finančních prostředků do let .....	13
Tabulka 6: Výše dotací proplacených, schválených, požadovaných dle jednotlivých let .....	13
Tabulka 7: Původní procentuální rozvržení finančních prostředků mezi jednotlivé fiche uvedené v SPL .....	14
Tabulka 8: Výše dotací proplacených, schválených, požadovaných dle jednotlivých fichí .....	15
Tabulka 9: Návrh rozvržení finančních prostředků mezi jednotlivé fiche pro období 2008 – 2013 .....	16
Tabulka 10: Návrh rozvržení finančních prostředků mezi jednotlivé fiche pro období 2011 – 2013 .....	16
Tabulka 11: Přehled a stav realizace všech projektů podaných v roce 2008 (k 31. 12. 2010) .....	17
Tabulka 12: Přehled a stav realizace všech projektů podaných v roce 2009 (k 31. 12. 2010) .....	19
Tabulka 13: Přehled a stav realizace všech projektů podaných v roce 2010 (k 31. 12. 2010) .....	21
Tabulka 14: Vyčíslení hodnot indikátorů pro vyhodnocení PRV za jednotlivé schválené a zrealizované projekty	25
Tabulka 15: Plnění monitorovacích indikátorů SPL MAS Pobeskydí k 31. 12. 2010 (souhrn) .....	28
Tabulka 16: Přehled podaných, schválených a realizovaných projektů dle typu žadatele (k 31. 12. 2010) .....	29
Tabulka 17: Přehled požadovaných, schválených a proplacených dotací dle jednotlivých žadatelů (k 31. 12. 2010) .....	32
Tabulka 18: Požadovaná, schválená a proplacená dotace na území jednotlivých obcí MAS Pobeskydí (k 31. 12. 2010) .....	37
Tabulka 19: Přehled realizovaných a připravovaných projektů/aktivit spolupráce (k 31. 12. 2010) .....	44
Tabulka 20: Přehled projektů zpracovaných MAS mimo program typu LEADER (k 31. 12. 2010) .....	45
Tabulka 21: Členové valné hromady MAS Pobeskydí .....	46
Tabulka 22: Členové programového výboru MAS Pobeskydí .....	47
Tabulka 23: Členové výběrové komise MAS Pobeskydí .....	47
Tabulka 24: Členové kontrolní komise MAS Pobeskydí .....	48
Tabulka 25: Zaměstnanci MAS, jejich úloha a odbornost (k 30. 6. 2010) .....	49

Tabulka 26: Přehled nejvýznamnějších akcí, na kterých se MAS Pobeskydí podílela lektorsky nebo organizačně od 1. 1. 2008 do 31. 12. 2010 (výběr) .....	50
Tabulka 27: Přehled ostatních akcí, kterých se MAS Pobeskydí účastnila od 1. 1. 2008 do 31. 12. 2010 (výběr) 51	
Tabulka 28: Struktura financování MAS Pobeskydí v Kč.....	52
Tabulka 29: Změny preferenčních kritérií .....	54
Tabulka 30: Počet zrealizovaných projektů (k 31. 12. 2010) dle doby realizace.....	59
Tabulka 31: Naplňování fichí k 31. 12. 2010 (část 1.).....	60
Tabulka 32: Naplňování fichí k 31. 12. 2010 (část 2.).....	60
Tabulka 33: Plnění preferenčních kritérií dle fichí .....	61

## ZPRACOVATELÉ

Oto Onderek: osnova, celková koordinace prací

Krystyna Nováková: kapitoly č. 1., 2., 7.4., 8.1., 8.2., 8.3., 8.4., 8.7., grafická úprava

Věra Kratochvílová: kapitoly č. 4., 6., 7.1., 7.2., 7.3., 8.5., 8.6.

Aneta Struhalová: kapitoly č. 3. a 5.